



تطبيق طريقة السمعية الشفوية في ترقية المفردات
للتلميذات في معهد بيت الرحمن باسر ماتنغار
مركزية باتانج اونانج امنطقة بادانج لاوس اشمالية

البحث:

قدم لمكاملة الشروط للحصول على شهادة الجامعية
في قسم تدريس اللغة العربية

إعداد:

الطالبة: شريعة هاراهاف

رقم القيد: ١٥٢٠٤٠٠٠١٦

قسم تدريس اللغة العربية
كلية التربية و علوم التعليم
الجامعة الإسلامية الحكومي

بادانج سيدمبوان

٢٠٢٠



تطبيق طريقة السمعية الشفوية في ترقية المفردات
للتميدأتفي معهد بيت الرحمن باسر ماتنغار
مركزية باتانج اونانج المنطقة بادانج لاوس اشمالية

البحث:

قدم لمكاملة الشروط للحصول على شهادةالجامعة
في قسم تدريس اللغة العربية

إعداد:

الطالبة: شريعة هاراهاف

رقم القيد: ١٥٢٠٤٠٠٠١٦

المشرف الثاني

المشرف الأول

الدكتور اخيرل فاني الماجستير

الدكتور ايراوادي الماجستير

رقم التوظيف: ١٩٧٢٠٣٢٦١٩٩٨٠٣١٠٠٢ رقم التوظيف: ١٩٧٥١٠٢٠٢٠٠٣١٢١٠٠٣

كلية التربية و علوم التعليم

الجامعة الإسلامية الحكومية بادانج سيدمبوان

٢٠٢٠

تقرير المشرفين

ان هذا البحث الجامعي الذي قدمه:

الإسم : شرعية هاراهاف

رقم القيد : ١٥٢٠٤٠٠٠١٦

الموضوع : تطبيق طريقة السمعية الشفوية في ترقية المفردات

للتميزداتفي معهد بيت الرحمن باسر ماتنغار للتميزداتفي معهد بيت

الرحمن باسر ماتنغار

بعد ما قرأنا وتأمنا فيه فتعطى بعض الاقتراحات اللازمة ليكون على الشكل المطلوب

لاستيفاء شروط المناقسة لانمام البحث والحصول على الشهادة الجامعية في شعبة التعليم اللغة


العربية لكلية التربية وعلوم التعليم الجامعة الاسلامية الحكومية بادنج سيدميوان.

تحريرا ببادانج سيدميوان ٢٠٢٠

المشرف الثاني


الدكتور اخيرل فاني الماجستير

المشرف الأول


الدكتور ايراوادي الماجستير

رقم التوظيف: ١٩٧٢٠٣٢٦١٩٩٨٠٣١٠٠٢ رقم التوظيف: ١٩٧٥١٠٢٠٢٠٠٣١٢١٠٠٣

خطاب إقرار اعداد البحث العلمى بنفس

انا الموافقة أدناه

الإسم : شريعة هاراهاف

رقم القيد : ١٥٢٠٤٠٠٠١٦

كلية/شعبة : تربية و علوم التعليم / اللغة العربية

موضوع البحث : تطبيق طريقة السمعية الشفوية في ترقية المفردات للتلميذات في معهد بيت الرحمن باسر ماتنغار مركزية باتانج اونانج المنطقية بادانج

تقرر بأن هذا البحث العلمى اعدده بنفس بدون مساعدة غير لائق من الآخرين إلا التوجيهات والإرشادات من قبل مسرفين لا اقوم فيه التحال التألفات بحسب بقواعد السلك العلى مادة (اربعة عشر)أية (الثانية)

فإن هذا القرار اكتبه بوجه صحيح وإذا وجد في المستقبل مخالفة بالوقع أن هذا القرار فأنا مستعدة لقبول عقوبة كما ذكر في مادة (تسعة عشر) أية (الرابعة) عن القواعد السلك العلى وهي إنتزاع درجة الشهادة الجامعية مني بالمخرى مع عقوبة الأخرى التى تناسب القانون المستخدمة.



شريعة هاراهاف

١٥٢٠٤٠٠٠١٦

اقرار الموافقة لطبع عمل الأخرين لحاجة الأكاديمية

أعضاء المجتمع الأكاديمي الجامعة الإسلامية الحكومية بادنج سيدمبوان انا الموافقة أدناه

الإسم : شريعة هاراهاف

رقم القيد : ١٥٢٠٤٠٠٠١٦

شعبة : اللغة العربية

كلية : التربية و علوم التعليم

نوع الإنتاج : البحث العلمي

لإحل تطوير العلوم توافق إعطاء الجامعة الإسلامية الحكومية بادنج سيدمبوان حق دون عوائد دون الحسر على انتاج العلمية التي اعدته على الموضوع. تطبيق طريقة السمعية الشفوية في ترقية المفردات للتلميذات في معهد بيت الرحمن باسر ماتنغار فوكريه باتانج اونانج المنطقه بادانج مع تجهيزات الموجودة دون حق عوائد دون الحسر هذه الجامعة الإسلامية الحكومية بادنج سيدمبوان له الحق لإحفاظ و انتقال الوسائل/ صيغة أجزاء في شكل مصدر المعلومات وإسدار انتاجا لأخرين مني مع كتابة اسمي كاتبة و صاحب حق الإنتاج.

هكذا الإقرار أكتبها على وجه الصحيح.

حرر بهادانج سيدمبوان، يوليو



شريعة هاراهاف

١٥٢٠٤٠٠٠١٦

الاتفاق كمنافس الندوة العلمية في شعبة تدريس اللغة العربية

لجنة: شريعة هاراهاف

١٥٢٠٤٠٠٠١٦:

رأسى\شعبة : \شعبة تدريس اللغة العربية

حت : تطبيق طريقة السمعية الشفوية في ترقية المفردات للتلميذات في معهد

بيت الرحمن باسر ماتنغار مركزية باتانج اونانج المنطقة بادانج لاوس اشمالية

لمناقش الندوة العلمية البحث الطلبة شعبة تدريس اللغة العربية

رقم	اسماء المحاضر	القائم	تاريخ الندوة العلمية	التوقيع
1	الدكتور الحاج نورفين سيهوتانج الماجستير	المشرف\المناقش الاول		
2	الدكتور أجيل فان الماجستير	المشرف\المناقش الثاني		
3	الحاج إسماعيل بحر الدين الماجستير	المشرف\المناقش الثالث		
4	الدكتور ايراوادي الماجستير	المشرف\المناقش الرابع		

ملخص البحث

اسم : شريعة هاراهاف

رقم القيد : ١٥٢٠٤٠٠٠١٦

الموضوع هذا البحث " تطبيق طريقة السمعية الشفوية في ترقية المفردات للتلميذات في معهد بيت الرحمن باسر ماتنغار مركزية باتانج اوانانج المنطقة بادانج لاوس الشمالية ". اما خلفية البحث قدرة ترقية المفردات بعض التلميذات منخفضة، لأن قلة طريقة السمعية الشفوية الحماسة والرغبة للتلميذات منخفضة لأن طريق المدرس في عملية التعليم قليل المتنوعة. في هذا البحث يبحث عن القدرة المفردات للتلميذات نظر من النطق، الترمم و النبر في التعليم. هدف البحث هو لعرف هل بإستخدام طريقة السمعية الشفوية ترقية المفردات في بيت الرحمن باسر ماتنغار مركزية باتانج اوانانج المنطقة بادانج لاوس الشمالية.

النوع هذا البحث هو بحث العمل في الفصل وطريقة البحث هو نوعي الوصفي. شحص البحث تتكون سبعة وعشرون شحصا. اما الة جمع البيانات هو ملاحظة و امتحان. تحليل البيانات يقوم بالطريقة الوصفي النوعي.

اما نتائج البحث ان ترقى بإستخدام طريقة السمعية الشفوية قدرة ترقية المفردات معهد بيت الرحمن باتانج اوانانج المنطقة بادانج لاوس الشمالية للتلميذات تتواجد النتيجة من الإمتحان تقوم الباحثة و النتيجة الملاحظة أيضا كل التجريب. نتيجة العمل في قبل التجريب % ٥١،٨٥، في التجريب الأول % ٠٧،٧٤، و التجريب الثالث ١٨،٨٥٪. نظر من النتيجة العمل قبل التجريب، التجريب الأول الى التجريب الثاني تدل الترقية جملة الدرجة التي تتواجد في كل الإمتحان.

كلمة شكر و تقدير

بِسْمِ الرَّحْمَنِ الرَّحِيمِ

الحمد لله رب العالمين بنعمته تتم الصالحات، والصلاة والسلام على أشرف الأنبياء والمرسلين وعلى آله وصحبه أجمعين.

هذا البحث من الشروط للحصول على شهادة البكالوريوس في قسم تدريس اللغة العربية في كلية التربية وعلوم التعليم الجامعة الإسلامية الحكومية بادنج سيدمبوان، بموضوع "تطبيق طريقة السمعية الشفوية في ترقية المفردات للتلميذات في معهد بيت الرحمن باسر ماتنغارمركزية باتانج اونانج منطقة بادانج لاوس اشمالية".

اتمت الباحثة هذا البحث بإذن الله عز وجل مع توجيهات من المشرفين وارشدهما ولا أنسى أن اتقدم الشكر الجزيل لمن ساعد في إتمام هذا البحث، خاصة إلى:
١. المشرف الأول الدكتور ايرواوى الماجستير، والمشرف الثانى على الدكتور اخيريل فاني الماجستير كانا استعداد لقضاء بعض الوقت والطاقة يعتقدان تقديم الإرشادات والتوجيهات في أعداد هذه البحث.

٢. رئيس الجامعة الإسلامية الحكومية بادنج سيدمبوانأستاذ الدكتور الحاج إبراهيم سيريجار الماجستير.

٣. رئيسة كلية التربية وعلوم التعليم في الجامعة الإسلامية الحكومية بادنج سيدمبواندكتورة ليليا هيلدا الماجستير.

٤. رئيس قسم تعليم اللغة العربية كلية التربية و علوم التعليم في الجامعة الإسلامية الحكومية بادنج سيدمبوانأستاذ الدكتور حج نورفين سيهوتنج الماجستير.

٥. رئيس المكتبة الجامعة الإسلامية الحكومية بادنج سيدمبوان يوسري فاحمي الماجستيرالذي يساعد في اتمام هذا البحث.

٧. خصوصا الى والد ووالدتي الذان يشجعاني ورياني.

٨. أصدقاء في قسم تدريس اللغة العربية.

٩. الى اصدقائتي في الله (لينداى ليستارى سيريجار, شمسية حاسيوان, وردة حسني,
منورة, رزقي رمضان, ريكا رمضان, سيتي عرفة, أيليا سافترى و جيحي
رامادنتي).

١٠. الى صديقتي لطيفة الحسن شكرا كثيرا على اهتمام و نصيحتك.
واخيرا عسى الله تعالى أن يهدينا سبل السلام والله اعلام بالصواب.

بادنج سيدمبوان، مارس ٢٠٢٠
الكاتبة

شريعة هاراهاف

١٥٢٠٤٠٠٠١٦

محتويات البحث

١	صفحة الموضوع
ب	موافقة المشرف
ج	خطاب إقرار لبحث العلمي بنفس
د	الموافقة على الطبع الأكاديمية
هـ	خطاب التصحيح
و	تقرير لجنة المناقشة
ط	ملخص البحث
ى	كلمة الشكر والتقدير
ل	محتويات البحث
١	الباب الأول: مقدمة
١	اخلفية البحث
٧	ب. مشكلات البحث
٧	ت. تحديد البحث
٧	ث. مصطلحات البحث
٨	ج. أسئلة البحث
٨	ح. أهداف البحث
٨	خ. فائدة البحث
٩	د. مؤشر البحث
٩	ز. منهجية البحث

الباب الثاني: الإطار النظري ١٠

١. طريقة السمعية الشفهية ١٠

٢. مفهوم الطريقة ١٠

٣. مفهوم سمعية ١١

٤. مفهوم الطريقة السمعية الشفهية ١٢

٥. نقاط القوة والضعف في طريقة السمعية الشفهية ١٣

٦. خطوات لتطبيق طريقة السمعية الشفهية ١٤

المفردات باللغة العربية ١٤

أ. تعريف المفردات ١٤

ب. تقنيات تعلم المفردات ١٥

ت. فهم إتقان المفردات ١٧

ث. تقييم إتقان المفردات ١٧

ت. الدراسات السابقة ١٨

ث. إطار التفكير ١٨

ج. فروض البحث ١٩

الباب الثالث: طريقة البحث ٢٠

أ. وقت ومكان البحث ٢٠

ب. شخصية البحث ٢٠

ت. نوع وطريق البحث ٢٠

ث. آلة جمع البيانات ٢١

٢٣	ج. إجراءات البحث
٢٤	١. الدور الأول
٢٦	٢. الدور الثاني
٢٨	ح تحليل البيانات
٢٩	الباب الرابع: حاصل البحث
٢٩	أ. عرض البيانات حاصل البحث
٣٠	ب. العمل
٣٠	١. قبل الدورة
٣٢	٢. الدورة الأولى
٣٥	٣. الدورة الثانية
٣٧	ت. حاصل البحث
٤٠	١. حاصل العمل قبل الدورة
٤٢	٢. حاصل العمل في الدورة الأولى
٤٧	٣. حاصل العمل في الدورة الثانية
٥٠	٤. مقارنة حاصل العامل
٥٧	الباب الخامس: الخاتمة
٥٧	أ. نتيجة البحث

المراجع.

الباب الأول

مقدمة

أ. خلفية البحث

اللغة هي أداة اتصال تستخدم للتفاعل مع بعضها البعض اللغة العربية هي لغة يستخدمها الله لتقليل القرآن. وبالتاليفإن اللغة العربية والقرآن هما وحدة لا يمكن الفصل بينهما بحيث يكون للغة العربية دور خاص عن اللغات الأخرى التي تعني لغة القرآن.

نولقعدمكلعلابيرءانارقمائلزناانا

Artinya : *Sesungguhnya kami menurunkan Al-Qur'an dengan bahasa Arab agar kamu memahaminya.* (Q.S. Yusuf : ٢)^١

تشير الآية أعلاه إلى أن تعلم اللغة العربية شرط لفهم محتويات القرآن ودراسة القرآن تعني تعلم اللغة العربية. وبالتاليفإن دور اللغة العربية كوسيلة للتواصل بين البشر هو أيضًا وسيلة للتواصل بين الخدم والخلع في شكل صلاة وصلاة وما إلى ذلك.

ذلك ليس من المستغرب أن تكون هناك تغييرات متكررة في مجال تدريس اللغة من الطريقة أ إلى الطريقة ب ثم العودة إلى الطريقة أ. يمكن أن يحدث هذا لأنه في مجال تدريس اللغة هناك طرق تدريس متنوعة وبين طرق تدريس اللغة العربية الحالية لا يستخدم أي منها لأغراض مختلفة في تدريس اللغة العربية لأن كل هذه الأساليب لها مزاياها وعيوبها. ولكن إذا كان بإمكان المعلم اختياره واستخدامه بشكل صحيح بما يتماشى مع الأهداف والمواد والقدرة للطالب وقدرة المعلم وحالة الوقت وأجهزة التدريس المناسبة أو الوسائط فعندئذ ما الذي يمكن توقعه في عملية التعلم.

لذلك يجب أن يكون المعلم قادرًا حقًا على اختيار وتحديد طريقة تدريس اللغة العربية المناسبة والمناسبة لتطبيقها في عملية التعليم والتعلم لأن المواد المقدمة دون النظر إلى استخدام الطريقة ستجعل من الصعب على المعلم تحقيق الأهداف. مع اختيار الطريقة

^١ المترجمة (ديفتريم الدين : ج ارت, ٢٠٠٤), القرآن سورة يوسف: ٢
الجمتاعلي القرآن

الصحيحة من المأمول أن تنمو الأنشطة الطلابية المختلفة فيما يتعلق بأنشطة تدريس المعلمين حتى يتمكنوا من تحقيق ما هو متوقع في عملية التعليم والتعلم. يمكن أن يشجع الطلاب أيضاً على تحقيق الأداء الأمثل.

العربية من الفصل السابع حتى الفصل التاسع، حتى في لغتهم اليومية خاص في حول المسكن يستخدمون لغة العربية وهدفهم في ذلك لتكون التلميذات قادرين على التكلم باللغة العربية. بناء على مقابلة الباحثة بأحد المدرسة اللغة العربية الذي يدرس في الفصل السابع، فإن مهارة الكلام عند التلميذات في الفصل السابع مازالت منخفضة. وهذا الحال يحتمل بسبب عملية تعليم المدرس احتمالاً راجحاً يستخدم طريقة القواعد والترجمة. وكذلك دوافع ورغبة التعلم عند التلميذات منخفضة، وهذا الحال يحتمل بسبب قلة استخدام الوسائل في عملية تعليم.

من بين طرق تدريس اللغة العربية السائدة لكل منها مزايا وعيوب في البداية تعتبر طريقة الترجمة هي الأنسب للقدرة على القراءة وفهم المحتويات ثم تظهر الطريقة المباشرة كرد فعل على الرغم من وجود العصر الروماني ثم ظهرت طريقة المنهج الشفهي السمعي (السامية والسيافاوية) والتي كانت الأكثر فاعلية لأنها تستند إلى مبادئ لغوية يتوقع منها أن تكون قادرة على الإجابة والتغلب على المشاكل المختلفة في عملية التعليم والتعلم للغة العربية التي يكون هدفها الرئيسي الحصول على مهارات لغوية جيدة أو مهارات اللغة العربية و صحيح

انطلاقاً من غياب أفضل وأنسب الطرق المستخدمة لتحقيق هدف تدريس اللغة العربية تقوم مدرسة تسناوية بوترا الإصلاحية الدين كديري لومبوك بارات بتطبيق الطريقة السماوية والسيافية (الطريقة السمعية-السمعية) التي تعد واحدة من طرق تدريس اللغة العربية إعطاء الأولوية للتدريب على السمع والكلامن خلال الاستفادة من جوانب الطريقة.

Dalam pembelajaran bahasa Arab dikenal empat keterampilan berbahasa yang harus dimiliki oleh siswa, yaitu keterampilan mendengar (maharotul istimak),

Keterampilan berbicara (maharotul kalam),(keterampilan menulis (maharotul kitabah), keterampilan membaca (maharotul kiroah).^٢

في بيتورمان منطقة باتانج الفرعية شمال بادانج ريجنسياالغرض من إتقان أربع

مهارات لغوية متوازنة المهارات اللغوية المذكورة هي:

-مهارات الاستماع

-مهارات التحدث

-مهارات القراءة

-ومهارات الكتابة.

بالإضافة إلى ذلكفي تفاعلات التعليم والتعلم وجدت مجموعة متنوعة من الظروف التي يعاني منها الطلاب الذين يؤثرون في عملية التعلم كل من مشاكل التعلم الداخلية ومشاكل التعلم الخارجي التي تحتاج إلى معالجة بجدية ووصفها بالتفصيلبحيث يمكن طرح الحلول أو الحلول

بالإشارة إلى الأوصاف الواردة أعلاهيريد الكاتب أن يفحص ويدرس المزيد عن تنفيذ طريقة تدريس اللغة العربية وخاصة طريقة "السامية والسيافية" بحيث يهتم المؤلفون برفع عنوان المعارضة المستخدمة

لإصدار الأفكار التي في ذهنهم . سواء أعرب عن طريق الكلام أو الكتابة . يمكن الحصول على المهارات اللغوية عن طريق التعود . يعد التأهل في حد ذاته أحد مظاهر التدريب المتكرر في برامج التكرار المتضمنة في عناصر الإعلام ، وفي تعلم اللغة العربية توجد أربع مهارات لغوية يجب أن يمتلكها الطلاب وهي مهارات الاستماع ومهارات التحدث,القدرة كتابة ,مهارات القراءة.

اللغة في هذه الحالة اللغة العربية هي إحدى لغات العالمالذين لديهم خبرة التنمية الاجتماعية والعلمية . حيث من المعروف أن اللغة العربية المطورة تتم من خلال

^٢ أحمد فوعد ايفند, طريقة التعليم اللغة العربية (ملنج: مسكات, ٢٠٠٥), ص. ١١٢

علامات وأصوات الأصوات الطبيعية الموجودة حولها ، مثل هبوب الرياح، صوت البرقرش الماء .

Menurut para ahli linguistik berpandangan bahwa Bahasa Arab adalah salah satu bahasa rumpun, semi yang paling tua dan tetap eksis sampai sekarang. Disebabkan oleh posisinya sebagai bahasa yang dipilih oleh Allah sebagai bahasa kitab suci Al- Qur an dan sebagai bahasa agama (dalam sholat, dzikir dan do'a). Di samping itu bahasa arab sebagaimana ditulis Muhibb Abdul Wahab sebagai bahasa suku Arab quroisy yang sudah standar pada saat itu. Merupakan bahasa yang telah mencapai puncak kedewasaan dan kematangannya.^٣

كما هو الحال مع تعلم المفردات المفردات هي واحدة من عناصر اللغة التي يجب أن يمتلكها متعلمو اللغات الأجنبية بما في ذلك اللغة العربية .يمكن للمفردات العربية المناسبة أن تدعم الشخص في التواصل والكتابة بتلك اللغة .وبالتالي يمكن القول أن التحدث والكتابة وهما مهارات لغوية يجب دعمهما بالمعرفة وإتقان المفردات الغنية والإنتاجية والفعلية تعتبر إضافة المفردات بشكل عام جزءاً مهماً سواء من عملية التعلم بلغة ما أو من تطوير قدرات الفرد بلغة متقنة غالباً ما يتم تعليم الطلاب كلمات جديدة كجزء من مواضيع معينة ويعتبر الكثير من البالغين المفردات نشاطاً تعليمياً مثيراً للاهتمام في تدريس اللغة العربية ينبغي أن تبدأ مع مفردات، بحيث تكون هناك حاجة إلى الطريقة الصحيحة في تدريس مفردات الطريقة هي طريقة للتدريس وعملية التعلم التي يقوم بها المعلمون للطلاب لجذب انتباه الطلاب أو تحفيزهم

Menurut para ahli metode adalah jalan atau (cara) yang di tempuh oleh guru untuk menyampaikan materi pelajaran kepada murid. Karena itu setelah guru memberikan bahan pelajaran, Maka hendaklah dia memikirkan cara penyampaian bahan tersebut, Dengan memperhatikan tujuan umum dan tujuan khusus, Serta memperhatikan keadaan murid. Guru harus memikirkan metode yang paling baik untuk menyusun bahan pelajaran itu, Dan menjadikan susunan bahan mata pelajaran sebagai mata rantai sambung menyambung.^٤

وفقاً للطريقة التي يتبعها الخبراء فإن الطريقة (أو الطريقة) التي يتبعها المعلم لنقل الموضوع إلى الطلاب لأنه بعد أن يعطي المعلم مادة الدرس دعه يفكر في كيفية إيصال المادة من خلال الانتباه إلى الأهداف العامة والأهداف المحددة والاهتمام بالظروف

^٣ سيفول مصطفى، اشتراكية اللغة العربية مبتكرة (ملنج، ٢٠١١) ص.٣

^٤ سوميات و اسرار، طريقة التعليم اللغة العربية (بندونج، ٢٠١٦)

يجب على المعلم التفكير في أفضل طريقة لتجميع المواد للدرس وجعل تكوين الموضوع كرابط اتصال بحيث تشكل الحاجة إلى تطبيق طريقة أو بديل لتعلم اللغة العربية التي تفضي إلى ميل إلى أن يكون ترفيهي وذلك لتشجيع الطلاب على تطوير قدراتهم الإبداعية. أحد البدائل التي يمكن استخدامها هو استخدام الطريقة. كل تعلم اللغة لا ينفصل عن منهج الطريقة المستخدمة بحيث تكون الدروس غير فعالة وليست .

ومثيرة للاهتمام لتعلمين التعلم الذي يتم استخدامه غالبًا ما يكون أكثر توجهاً إلى المعلم بحيث لا يقوم الطلاب إلا بتدريس الأشياء التي يتم تقديمها باستمرار مع ثروة من المعلومات لا يتم منح الطلاب الفرصة لإظهار وجودهم للمشاركة في التعليم يمكن أن تؤدي هذه الظاهرة إلى انخفاض في تحفيز الطالب للتحصيل عندما يكون التعلم هو النجاح النهائي للتعلم تصبح مخفض.

الجميع على يقين من أن المعلم لديه خدمة كبيرة جدًا لنجاح التعلم في المدرسة المعلم هو دور فعال للغاية في المساعدة في تطوير الطلاب لتحقيق أهداف حياتهم على النحو الأمثل. ينشأ هذا الاعتقاد لأن البشر مخلوقات ضعيفة يحتاجون دائمًا في تنميتهم إلى أشخاص آخرين من كل هذا يدل على أن الجميع يجعل الآخرين في تطورهم وكذلك الطلاب

بالمثل عند نقل أولادهم إلى المدرسة لم يعد من المحتم أن يضع الآباء آمالهم أيضًا في المعلم بحيث يمكن لأطفالهم أن يتطوروا على النحو الأمثل تحت إشراف المعلم يمكن استخدام طرق عديدة للقيام بالتعلم الجيد على سبيل المثال عن طريق استخدام أساليب التعلم التي تتوافق مع المواد المقدمة وضبطها لظروف الطلاب.

مع الفرصة لاختيار طريقة التعلم سيتم تحقيق أهداف التمن المتوقع أن تكون نتائج

هذه الطريقة مفيدة لاختبار فعالية استخدام الأساليب في تحسين المفردات العربية. يمكن

قياس نجاح التعلم من خلال قدرة الطلاب على فهم المواد التعليمية. معايير نجاح التعلم

الذي قدمه المعلم .يقال إن التعلم في الفصل الدراسي ناجح إذا فهم معظم الطلاب

التعلم جيداً هناك العديد من العوامل التي يمكن أن تؤثر على نجاح تعلم الطلاب^٥.

تعتبر مدرسة بيت الرحمن الإسلامية الداخلية واحدة من المدارس الداخلية الإسلامية التي لديها برامج لتعليم اللغة العربية تتراوح من الصف السابع إلى الصف التاسع يتعلمون اللغة العربية كل يوم. خاصة دراسة المفردات العربية. لتعلم وإثراء المفردات العربية فإن استخدام طريقة داعمة للغاية لأن الطلاب يمكنهم تعلم وحفظ المفردات بشكل روتيني قليلاً من خلال الأساليب السهلة والاستخدام العملي حيث يمكن للمدرسين استخدام طريقة والحاضر مباشرة دون التركيز على الكتب المدرسية الحالية. يمكن للطريقة أن تساعد المعلمين في عملية تعلم اللغة العربية خاصة حول إتقان وفهم المفردات. من المتوقع أن يكون للتطوير التدريسي في المواد العربية تأثير إيجابي في توفير تأثير إيجابي في تحسين التحصيل العلمي للطلاب وخاصة في زيادة إتقان المفردات العربية.

Berdasarkan wawancara yang dilakukan penulis dengan salah satu guru bahasa arab kelas VII, bahwa penguasaan mufrodat siswa kelas VII masih rendah,dan ada juga di bawah nilai KKM yaitu ٦٥ sementara nilai KKM bahasa Arab adalah ٧٥.Hal ini di duga karna di dalam proses pembelajaran guru lebih cenderung menggunakan metode ceramah dan metode terjamah.Dan motivasiserta minat belajar siswa masih rendah.^٦

^٥ نفس المراجع، ص. ٥٤

نور خليفة، مدرسة معهد بيت الرحمن "مقابلة في التريح ١٧ يولي، ٢٠١٩

ب. مشكلات البحث

أ- إتقان المفردات لا يزال منخفضاً

ب - يستخدم المعلمون أساليب رتيبة

ج - عدم وجود دافع الطالب في تعلم اللغة العربية

د- قلة اهتمام الطالب بتعلم اللغة العربية

ج. تحديد البحث

استناداً إلى تحديد المشكلات المذكورة أعلاه ركز الحد من المشكلة في هذه الدراسة على عنوان تطبيق طريقة السماوية الصفوية في تحسين مفردات اللغة العربية لطلاب الصف السابع من مدرسة بيت الرحمن الإسلامية الصاعدة بيتورمانمنطقة باتانغ أونانغ الفرعية بادانج بادانج شمال بادانج.

د. مصطلحات البحث

الطريقة التي تسمى باللغة العربية "الطريقة" هي خطة شاملة تتعلق بعرض المواد اللغوية على أساس منتظم أو منهجي على أساس النهج المحدد. إذا كان النهج بديهيًا فإن الطريقة إجرائية. بحيث في نهج واحد يمكن أن يكون هناك عدة طرق. على سبيل المثال ، هناك العديد من العوامل التي تؤثر على عرض الموضوع ، بما في ذلك الخلفية الاجتماعية والثقافية للطالب ، وتجربته مع اللغة العربية أو غيرها من اللغات الأجنبية من قبل هي واحدة من العوامل التي تؤثر على اختيار الطريقة.

الاستماع هو الوسيلة الأولى التي يرتبط بها البشر مع إخوانهم من البشر للتعامل مع إخوانهم من البشر في مراحل معينة من خلال الاستماع إلينا لمعرفة أشكال مفردات الأرقام.

يُطلق على المفردات أو اللغة العربية والمفردات باللغة الإنجليزية هي عبارة عن مجموعة من الكلمات أو الكنوز التي يعرفها شخص أو هويات أخرى تشكل جزءاً من لغة معينة. هناك مفردات تُعرّف على أنها مجموعة من جميع الكلمات التي يفهمها الشخص ومن المرجح أن تُستخدم لتجميع جممفردات.

هـ. أسئلة البحث

بناءً على الخلفية التي تم وصفها فإن صياغة المشكلة في هذه الدراسة هي: هل يمكن استخدام الطريقة السماوية الصفوية زيادة مفردات اللغة العربية في الصف السابع من طلاب مدرسة بيت الرحمن الإسلامية الداخلية؟

و. هدف البحث

لمعرفة تطبيق تعلم اللغة العربية باستخدام طريقة السمعية الشفوية في مدرسة بيت الرحمن الإسلامية الداخلية.

ز. فوائد البحث

بناءً على صياغة المشكلة الموصوفة تهدف هذه الدراسة إلى معرفة الزيادة في التمكن من مفردات الطلاب باستخدام طريقة السماوية الصفوية لطلاب الصف السابع من مدرسة بيت الرحمن الإسلامية الصعود

ك. معيار البحث

- زيادة اهتمام الطالب بتعلم المفردات العربية
 - فهم فهم طريقة السمعية الشفوية
 - زيادة إجماع الطلاب باستخدام طريقة السمعية الشفوية.
- القيمة التي يجب تحقيقها هي على الأقل في المتوسط أو أعلى من المتوسط (KKM) حيث تكون قيمة للطلاب ٧٥. إذا زاد هذا الإجراء الإعلامي من إتقان المفردات ووصل إلى قيمة يتم إنهاء الدورة.

م. منهجية البحث

تكون الفصل الأول من مقدمة ، تحديد المشكلة ، حدود المشكلة ، حدود المدى ، صياغة المشكلة ، مؤشرات البحث ، أهداف البحث ، فوائد البحث والمناقشة المنهجية

يتكون الفصل الثاني من مراجعة الأدب من إطار نظري وأبحاث سابقة وإطار تفكير وافتراضات.

تتألف منهجية البحث الفصل الثالث من مكان ووقت البحث وأنواع وطرق البحث وموضوعات البحث وأدوات جمع البيانات وإجراءات البحث وتحليل البيانات. الفصل الرابع هو نتيجة البحث وتحليل البيانات التي تتكون من الإعدادات والإجراءات في الدوريتين ١ و ٢ ومناقشة نتائج البحوث.

الفصل الخامس عبارة عن استنتاج يحتوي على استنتاجات واقتراحات تعتبر ضرورية.

الباب الثاني دراسة المكتبية

أ. الإطار النظري

١. طريقة السمعية الشفوية

طريقة اللغة هي الطريقة أو المسار الذي يتبعه المعلم لإيصال المادة إلى الطلاب وبالتالي بعد إعداد المعلم للمواد التعليمية يجب عليه أن يفكر في كيفية إيصال المادة إلى ذهن الطالب مع مراعاة الأهداف العامة والأهداف الخاصة والاهتمام بحالة الطالب يجب على المعلم الانتباه إلى أفضل طريقة لترتيب المواد التعليمية وجعل ترتيب المواد الدراسية.

لتدريس موضوع ما لا يكفي لاستخدام طريقة واحدة فقط. وفيما يتعلق بهذه الطريقة يتوقع إبداع المعلم وهذا ما يجعل المعلم أكثر قدرة على إثارة أفكار الطلاب واهتماماتهم ليكون نشطاً.

Metode (method) yang dalam bahasa arab disebut thari'qah adalah rencana menyeluruh yang berkenaan dengan penyajian materi bahasa secara teratur atau sistematis berdasarkan pendekatan yang ditentukan. Jika pendekatan (Approach) bersifat aksiomatis, maka metode (method) bersifat prosedural. Sehingga dalam satu pendekatan bisa saja terdapat beberapa metode. Misalnya ada beberapa faktor yang mempengaruhi penyajian asing lain sebelumnya, merupakan salah satu faktor yang mempengaruhi dipilihnya satu metode.^٧

الطريقة (الطريقة) التي تسمى باللغة العربية "الطريقة" هي خطة شاملة تتعلق بعرض المواد اللغوية على أساس منتظم أو منهجي على أساس النهج المحدد. إذا كان النهج بديهيًا فإن الطريقة إجرائية. بحيث في نهج واحد يمكن أن يكون هناك عدة طرق. على سبيل المثال هناك العديد من العوامل التي تؤثر على عرض الموضوع، بما في ذلك الخلفية الاجتماعية والثقافية للطلاب وتجربته في اللغة العربية أو غيرها من اللغات الأجنبية من قبله واحدة من العوامل التي تؤثر على اختيار الطريقة.

^٧ عبدل وهاب راسد، *دراسة التدریس اللغة العربية (ملنج: ١٢٠١٩) ص. ٤٥*

Dengan demikian, metode dalam rangkaian sistem pembelajaran berperan sangat penting. Keberhasilan implementasi strategi pembelajaran sangat tergantung pada cara guru menggunakan metode pembelajaran, karena suatu strateginya mungkin dapat diimplementasikan melalui menggunakan metode pembelajaran.[^]

هذه الطريقة هي طريقة التدريس التي يستخدمها المعلمون في عملية تعلم اللغة العربية من أجل إنشاء أهداف يمكن تحقيقها ، وستحدد دقة المعلم في اختيار طريقة نجاح التعلم إلى حد كبير.

ب. تعريف السمعية

الاستماع هو الوسيلة الأولى التي يرتبط بها البشر مع إخوانهم من البشر لربطهم مع إخوانهم من البشر في مراحل معينة من خلال الاستماع نتعرف على المورادات ، وأشكال الأرقام ، والطريق. ينص أحد مبادئ علم اللغة على أن اللغة تقال أولاً ، أي صوت اللغة المنطوقة والمسموعة وينص بعض الخبراء على أن تدريس اللغة العربية يجب أن يبدأ بتدريس جوانب السمع والنطق قبل القراءة والكتابة ، والاستماع عملية نشطة من جانب السمع لتكوين خطاب يأتي من سلسلة من الأصوات أو الأصوات.

تعتبر الاستماع أو الاستماع تجربة تعليمية مهمة جداً للطلاب ويجب أن تحظى باهتمام جاد من تعليم اللغة. يمكن أن تتحقق مهارات الاستماع أو الاستماع من خلال الممارسة المستمرة في الاستماع إلى الاختلافات في أصوات اللغة (الصوتيات) وفقاً لمعنى الحروف.

- ١) Memahami makna secara global
- ٢) Menafsirkan kalimat yang didengar .
- ٣) Memberikan analisis terhadap kalimat yang didengar.
- ٤) Memahami dengan sepenuh hati apa yang telah didengar

بشكل عام تهدف مهارات الاستماع إلى قدرة الطلاب على فهم الأصوات أو الكلمات المنطوقة باللغة العربية بشكل صحيح وصحيح ، ويقسم يونس قدرات الاستماع الأربعة ، وهي:

- (١) فهم المعنى العالمي
- (٢) تفسير الجملة التي يتم سماعها.

[^]وين سنجيا, السنترجية التدريس اللغة العربية(جاكرتا :كينجنا ٢٠١٠

٣) تقديم تحليل الجملة سمعت.

٤) فهم بكل صدق ما سمع

ت. فهم الشفوية

المهارة كلام هي مهارة لنقل الرسائل شفهيًا للآخرين. يتأثر استخدام اللغة لفظيًا بعدد من العوامل التي يمكننا من الناحية العملية وهي نطق ناطق الكلمات وتركيب الجمل. النظاميات للمحادثة ، ومحتويات المحادثة ، بدأت دارام لإنهاء المحادثة.

Keterampilan berbicara (maharah al-kalam) sering juga disebut dengan istilah ta'bir. Meski demikian keduanya memiliki perbedaan penekanan, dimana (maharah al-kalam) lebih menekankan kepada kemampuan lisan sedangkan ta'bir di samping secara lisan juga dapat diwujudkan dalam bentuk tulisan.^١

غالبًا ما يشار إلى مهارات التحدث (مهارة الكلام) أيضًا باسم التايير. ومع ذلك ، فإن لكل منهما تأكيدات مختلفة ، حيث (ماهرة الكلام) تؤكد بشكل أكبر على القدرة الشفوية ، في حين أن التفسير إلى جانب اللفظية يمكن أن يتحقق أيضًا في شكل مكتوب.

ث. فهم طريقة السمع الشفوية

طريقة السمع الشفوية هي طريقة منظمة تستخدم لتنفيذ تعلم اللغة العربية من أجل تحقيقها وفقا للأهداف المرجوة من خلال الاستماع والتحدث. تعتمد طريقة السمع الشفوية على عدة افتراضات ، بما في ذلك تلك اللغة هي في المقام الأول الكلام. ذلك يجب أن يبدأ تدريس اللغة في سبر أصوات اللغة في شكل كلمات أو جمل حوارات في شكل قصص توفر هذه الطريقة الكثير من التدريب والممارسة في جوانب مهارات الاستماع والتحدث. لذلك يجب أن يبدأ تعلم اللغة العربية بالأنشطة اللغوية ، وليس تعلم قواعد اللغة.

^١مهندس. الظهر الطريقة وساءل التدريس اللغة العربية, مالنخ. ٢٠٠٠, ص. ١٣

هـ. خصائص الطريقة السماوية الصفوية

- ١) ترتيب العرض هو الاستماع والتحدث ثم القراءة والكتابة.
- ٢) يتم إعطاء نماذج الجملة لغة أجنبية في شكل محادثات ليتم حفظها.
- ٣) إتقان أنماط الجملة تتم بواسطة تمارين النمط. التدريبات تتبع التسلسل: التعزيز.
- ٤) المفردات محدودة للغاية وترتبط دائماً بسياق الجملة أو التعبير.
- ٥) تدريس أنظمة الصوت بطريقة منهجية (منظمة) حتى يتمكن الطلاب من ممارستها ، باستخدام تقنيات العرض التوضيحي والمقارنة والتباين.
- ٦) يتم تجنب الترجمة ، بمعنى استخدام اللغة الأم إذا لزم الأمر لتفسير محدود.

ج. نقاط القوة والضعف في طريقة

تتميز طريقة الصفوية للسامية بمزاياها وعيوبها بناءً على خصائص هذه الطريقة ،

فهناك العديد من جوانب القوة والضعف:

تشمل المزايا الأساسية:

- ١) يصبح الطلاب مهرة في صنع أنماط الجملة الحقيقية.
- ٢) الطلاب لديهم نطق جيد وصحيح.
- ٣) لا يظل الطلاب صامتين في الحوار ولكن يجب أن يستمروا في الاستجابة للمنبهات التي يقدمها المعلم.

بينما نقاط ضعفها هي:

١. لا يفهم الطلاب ما يقوله.
٢. لا يلعب التعليم التشاركي دوراً ولكنه يوفر ردوداً على العناصر التي قدمها المعلم.
٣. لا يتم تدريب الطلاب على معاني المعاني الأخرى للحمل التي يتم تدريبها من سياق واح

ح. خطوات لتطبيق طريقة السمعية الشفوية

- ١) تدريس الحوار أو القراءة القصيرة ، من خلال قيام المعلم بقراءته مراراً وتكراراً والاستماع للطلاب دون النظر إلى النص.

- ٢) تقليد وحفظ الحوار أو القراءة القصيرة مع أسلوب تقليد الجملة قراءة المعلم الجملة جملة ، مع حفظ هذه الجمل. وتسمى هذه التقنية تقنية تحفيظ التقليد.
- ٣) عرض أنماط الجملة الواردة في الحوارات أو القراءات القصيرة ، خاصة تلك التي تعتبر صعبة لأن هناك هياكل أو تعبيرات مختلفة عن البنية في اللغة الأم للطلاب.
- ٤) تدهور الحوار أو القراءات القصيرة التي تم تدريسها. يقوم الطلاب بتوضيح الحوار الذي تم حفظه أمام الفصل بدوره.

٢. المفردات (المفردات) باللغة العربية

أ. تعريف المفردات

يُطلق على المفردات أو اللغة العربية "المفردات" ، والمفردات باللغة الإنجليزية هي عبارة عن مجموعة من الكلمات أو المفردات المعروفة من قبل شخص أو كيانات أخرى تشكل جزءًا من لغة معينة. هناك مفردات تُعرّف على أنها مجموعة من جميع الكلمات التي يفهمها الشخص ومن المرجح أن تُستخدم لتجميع جمل جديدة.

المفردات هي واحدة من عناصر اللغة التي تعتبر مهمة للغاية لإتقانها ، يتم استخدام هذه المفردات في كل من اللغة المنطوقة والمكتوبة ، وهي واحدة من الأدوات لتطوير مهارات اللغة العربية.

Menurut *Horn*, kosa kata adalah sekumpulan kata yang membentuk sebuah bahasa. Pesan kosa kata dalam menguasai empatkemahiran berbahasa sangat diperlukan, sebagaimana yang dinyatakan *Vallet* bahwak emampuan seseorang untukmemaham iempat kemahiran berbahasa tersebut sangat bergantung pada penguasaan kosa kata yang dimiliki. Meskipun demikian pembelajaran bahasa tidak identik dengan hanya mempelajarikosa kata. Dalam arti untuk memiliki kemahiran berbahasa tidak cukup hanya dengan menghafal sekian banyak kosa kata.^{١٠}

^{١٠}نورتطبيقاً، تنبنيق الطريقة لترقية اتقان مفردات تلاميذات ١٠ في مدرسة اهلية الحكومية ٢ بادنج سيدنيوان (بحث، قسم اللغة العربية، كلية التربية و علوم التدريس، ٢٠١٧)، ص. ١٨

وفقا لهورن المفردات هي مجموعة من الكلمات التي تشكل هناك حاجة إلى رسالة المفردات في إتقان إجادة اللغة الأربع ، كما ذكر فاليث أن قدرة الفرد على فهم إجادة اللغة الأربع تعتمد اعتمادًا كبيرًا على إتقان المفردات المتوفرة. ومع ذلك ، فإن تعلم اللغة ليس مرادفًا لمجرد تعلم المفردات. بمعنى أن يكون إتقان اللغة لا يكفي فقط لحفظ الكثير من المفردات.

ب. أهداف التعلم المفردات

الأهداف العامة لتعلم مفردات اللغة العربية هي كما يلي:

١. تقديم مفردات جديدة للطلاب ، سواء من خلال مواد القراءة أو فهم المصمو.
٢. تدريب الطلاب على أن يكونوا قادرين على نطق المفردات بشكل صحيح وصحيح لأن النطق الجيد والصحيح يؤدي إلى مهارات جيدة في التحدث والقراءة.
٣. فهم معنى المفردات ، سواء كانت دلالة أو معجمية (قائمة بذاتها) وعند استخدامها في سياق جمل معينة (معنى ضمني ونحوي)

في تعلم المفردات يبدأ المفردات الأساسية التي لا يمكن تغييرها بسهولة مثل مصطلحات القرابة وأسماء أعضاء الجسم والضمائر والأفعال الرئيسية وكذلك العديد من المفردات الأخرى التي يسهل تعلمها. تشمل الأساليب التي يمكن استخدامها في التعلم أساليب تستخدم الطريقة العربية. التقنيات التي يمكن القيام بها وهي بالتحديد أساليب مختلفة للعب اللغة ، على سبيل المثال عن طريق المقارنة ، مع إيلاء الاهتمام لترتيب الحروف ، واستخدام القواميس لذكر الكلمات المقابلة ، وذكر الكلمات الأساسية.

ت. تقنيات تعلم المفردات

أوضح أفندي بمزيد من التفاصيل حول مراحل وتقنيات تعلم المفردات أو تجربة الطالب في التعرف على معاني الكلمات والحصول عليها ، على النحو التالي:

١. استمع للكلمة

هذه هي المرحلة الأولى أي عن طريق إتاحة الفرصة للطلاب للاستماع إلى الكلمات التي يتحدثها التدريس أو وسائل الإعلام الأخرى سواء على حد سواء أو في الجمل. إذا كان الطلاب يتقنون العناصر الصوتية للكلمة ، فسيتمكن الطالب التالي من الاستماع بشكل صحيح.

٢. قل الكلمة

في هذه المرحلة يعطي المعلم الفرصة للطلاب لقول الكلمات التي سمعوها. إن قول كلمة جديدة سيساعد الطلاب على تذكر الكلمة لفترة أطول.

٣. الحصول على معنى الكلمات

في هذه المرحلة يجب على المدرب تجنب الترجمة في إعطاء معنى للكلمات للطلاب لأنه إذا تم ذلك فلن يكون هناك اتصال مباشر باللغة التي يتم دراستها بينما سيتم نسيان معنى الكلمات بسرعة من قبل الطلاب.

اقرأ الكلمة

٤. صنع الجمل

تتمثل المرحلة الأخيرة من نشاط تعلم المفردات في استخدام الكلمات الجديدة في جملة مثالية شفهيًا وخطيًا. يجب أن يكون المعلم مبدعًا في إعطاء أمثلة على جمل مختلفة ، ويُطلب من الطلاب تقليدها. في تجميع الجمل ، يجب استخدام الكلمات المنتجة والفعلية حتى يتمكن الطلاب من فهمها واستخدامها بأنفسهم

٣. إتقان المفردات العربية

أ. فهم إتقان المفردات

Makna penguasaan sebenarnya tidak jauh berbeda dengan makna kemampuan, kesanggupan untuk menggunakan pengetahuan, kepandaian. Dalam Kamus Besar Bahasa Indonesia penguasaan adalah pemahaman atau keterampilan terhadap ilmu yang dipelajari.^{١١}

في الواقع لا يختلف معنى الإتقان كثيراً عن معنى القدرة والقدرة على استخدام المعرفة والذكاء. في إتقان قاموس الاندونيسية الكبير هو فهم أو مهارة المعرفة المستفادة. وبهذا المعنى فإن الباحث يضيف معنى على إتقانها ، وهو معنى المفردات العربية. مدى إتقان الطلاب المعنى العربي. يبدأ إتقان المفردات لدى الطلاب من ردود المفردات التي تحدث بها المعلم. لذلك فإن المفردات الأولى هي مفردات السمع وبعد ذلك يمكنه إتقان مفردات الكلام. بعد أن يتمكن الطلاب من نطق المفردات يكون الطلاب قادرين على العثور على معنى أو معنى المفردات.

إن إتقان المفردات ليس مجرد قدرة لأنه يشمل اختيار الكلمة وتطبيقها في الحياة اليومية ، إن إتقان المفردات ليس شيئاً عفويًا ولكن من خلال عملية تدريجية تؤدي إلى إتقان ثابت للمفردات

في الوصف أعلاه ، يخلص الباحث إلى أنه عند اختيار المواد التعليمية للمفردات ، يجب على المعلم الانتباه إلى مستوى فهم الطالب. لتسهيل فهم الطلاب ، يمكن للمدرسين اختيار مواد تدريس المفردات التي تتوافق مع البيئة المحيطة. لإتقان مفردات الطلاب ، يمكن للمدرس القيام به مع مجموعة متنوعة من الوسائط باستخدام تقنيات اللعب اللغوي.

^{١١} بداد وجعين, قاموس اللغة العربية, جاكرتا فستاك سينر هرافان, ١٩٩٦

ب. تقييم إتقان المفردات

Hisyam Zaini dkk, mengemukakan bahwa evaluasi penguasaan kosakata adalah tes yang dimaksud untuk mengukur kemampuan siswa terhadap penguasaan kosakata dalam bahasa Arab. Evaluasi dilakukan dengan kemampuan dalam mencapai tujuan kegiatan belajar-mengajar. Evaluasi atau tes adalah suatu pertanyaan atau tugas yang terencana untuk memperoleh informasi tentang objek atau sasaran tes yang setiap butir pertanyaan atau tugas tersebut mempunyai jawaban atau ketentuan yang dianggap benar.^{١٢}

اقترح هشام زيني وآخرون أن تقييم إتقان المفردات كان بمثابة اختبار يهدف إلى قياس قدرة الطلاب على إتقان المفردات باللغة العربية. يتم إجراء التقييم لجمع الأدلة أو المعلومات المتعلقة بالقدرة على تحقيق أهداف أنشطة التعليم والتعلم. التقييم أو الاختبار هو سؤال أو مهمة مخطط لها للحصول على معلومات حول هدف أو هدف الاختبار ، بحيث يكون لكل بند من أسئلة السؤال أو المهمة إجابة أو شروط تعتبر صحيح.

ج. إطار الفكر

رؤية انخفاض إتقان طلاب السابع في مدرسة الإسلامية بيتالرهمن يريد الكاتب تطبيق طريقة الصفوية السمية على أساس الدراسة النظرية المتوقعة.

ت. فرض البحث

١. الباحث: ايف ايو عرفين قسم اللغة العربية في الجامعة الإسلامية سونان كاليجاغ يغياكرتا (٢٠١٦)، الموضوع: تطبيق طريقة السمية الشفهية في تعليم لتلاميذ المفردات في الفصل السابع مدرسة الثانوية الحكومية وانوساري في السنة-٢٠١٦ .

هذا البحث يهدف ليعرف تعليم المهارة الكلام بتطبيق طريقة السمية الشفهية والعقبات في التدريس بتطبيق طريقة السمية الشفهية مع الحل. النتائج من هذا البحث تبين أن العقبة تعليم مهارة الكلام باستخدام طريقة السمية الشفهية يكون تعليم اللغة العربية نقص مرافق التعليم، خلفية التعليم التلاميذ متنوع.

٢الباحث: إرسال أمين قسم اللغة العربية الجامعة سلطان شريف قاسم الإسلامية الحطومية
رياو (٢٠١١)، الموضوع: فعالية تطبيق الطريقة السمعية الشفهية لترقية مهارة الكلام لتلاميذ
الصف الثاني في المدرسة الثانوية بمعهد المنورة بكنبارو، هذا البحث يركز في فعالية طريقة
السمعية الشفهية لترقية مهارة الكلام اللغة العربية لتلاميذ في الصاف السابع. سسنتائج هذا
البحث أ

الباب الثالث

منهج البحث

١. ووقيتمكان البحث

أجري موقع هذا الباحث في مدرسة بيت الرحمن الإسلامية الداخلية في الوقت الذي بدأ فيه الباحث من أبريل وحتى الانتهاء.

٢. شخصية البحث

في هذه الدراسة موضوع البحث هو التلميذاتالصف السابع في مدرسة بيت الرحمن.

٣. نوع البحث و طريقه

نوع البحث المستخدم في هذه الدراسة هو إجراء أبحاث الفصل والذي يتضمن جزءًا من البحث التجريبي أو البحث التجريبي. مناسب جدًا لهذا البحث لأن هذا البحث يُعقد في الفصل الدراسي ويركز بشكل أكبر على المشكلات التي تحدث في الفصل في عملية التعليم والتعلم.

طريقة البحث المستخدمة في هذه الدراسة هي طريقة بحث الفصل الدراسي المستخدمة في التخطيط والتي تبدأ بخطة العمل والمراقبة والاختبار وإعادة التخطيط والتي تعد أساسًا لخطة حل المشكلات. في الأبحاث ، تحتوي على تفاصيل الأنشطة في كل مرحلة وهي التخطيط والعمل والمراقبة التفكير.

أ. التخطيط هو عملية تحديد برامج التحسين من الأفكار البحثية.

ب. العمل هو العلاج الذي يقوم به الباحثون وفقًا للتخطيط الذي أعده الباحث.

ج. الملاحظات هي ملاحظات تم إجراؤها لتحديد نجاح الإجراء أو جمع معلومات حول نقاط الضعف في الإجراءات التي تم اتخاذها.

د. التأمل هو عملية لفهم عملية العمل التي تم القيام بها لمحاولة فهم العملية ومشاكل المشكلة والعقبات الحقيقية في العمل. التأمل لفترة وجيزة هو نشاط تحليل وتفسير وشرح لجميع المعلومات التي تم الحصول عليها من الملاحظات على تنفيذ الإجراءات.^{١٣}

٤. آلة جمع البيان

لجمع البيانات اللازمة في هذه الدراسة ، يتم استخدام أدوات جمع البيانات على

النحو التالي:

Wawancara merupakan alat pembuktian terhadap informasi atau keterangan memperoleh tujuan peneliti dengan cara tanya jawab sambil bertatap muka antara pewawancara dengan yang diwawancarai.^{١٤}

١. المقابلة هي وسيلة لإثبات المعلومات أو المعلومات للحصول على هدف الباحثين من خلال سؤال وجواب أثناء مقابلة وجهاً لوجه بين المقابلات وأولئك الذين أجريت معهم المقابلات.

٢. الاختبار

الاختبارات التي أجريت في نهاية كل دورة ، تهدف إلى قياس النتائج التي حصل عليها الطلاب بعد اتخاذ إجراء. الاختبار في شكل خيارات متعددة بحيث يتم تغطية الكثير من المواد. طريقة الاختبار التي سيقوم بها الباحثون هي اختبار الطلاب بأسئلة حول المفردات التي قدمها المعلم. ثم يمكن للمعلم إعطاء درجة للطلاب وفقاً للإجابات المقدمة.

Tabel ١.

Di bawah ini merupakan contoh kisi-kisi dari uraian soal tes tertulis :

No	Kompetensi Inti	Kompetensi Dasar	Materi	Indikator Soal	Nomor soal
١	Mengelolah dan menyaji dalam ranah konkrit (menggunakan, menguraikan, dan memodifikasi) dan ranah abstrak (menulis, membaca, dan mengaplikasikan) sesuai dengan yang dipelajari di sekolah dan sumber lain yang sama dalam sudut pandang/teori.	Mengidentifikasi bunyi kata, frase, dan kalimat bahasa Arab yang berkaitan dengan topik: التعريف بالنفس	Teks dialog tentang perkenalan berdasarkan topik: التعريف بالنفس	Siswa dapat menguasai kosakata bahasa Arab pada topik: التعريف بالنفس	١,٢,٣,٤,٥

Table ٢.
Kisi-kisi Tes lisan

No	Kompetensi Inti	Kompetensi Dasar	Materi	Indikator Soal	Nomor soal
١	Mengelolah dan menyaji dalam ranah konkrit (menggunakan, menguraikan, dan memodifikasi) dan ranah abstrak (menulis, membaca, dan mengaplikasikan) sesuai dengan yang dipelajari di sekolah dan sumber lain yang sama dalam sudut pandang/teori.	Mengidentifikasi bunyi kata, frase, dan kalimat bahasa Arab yang berkaitan dengan topik: التعريف بالنفس	Teks dialog tentang perkenalan berdasarkan topik: التعريف بالنفس	Siswa mampu melafalkan mufrodat berdasarkan yang dipraktikkan sebelumnya.	١,٢,٣,٤,٥
				Siswa mampu memperagakan bunyi kosa kata bahasa Arab pada topik: التعريف بالنفس	١,٢,٣,٤,٥

٣ الملاحظة

ملاحظة هي مباشرة للمجتمع من خلال إيلاء اهتمام مباشر ل على إتقان الطلاب الملاحظة من خلال الاهتمام باستخدام أعضاء الحواس وهي الرؤية. الملاحظة هي طريقة لجمع البيانات عن طريق الملاحظة والتسجيل المنتظمين للظواهر التي يدرسها الباحث. هذه الطريقة يستخدم المؤلف لمراقبة وتسجيل الوضع الحالي ، أي الموقع الجغرافي والبنية التحتية المملوك

. مصادر البيانات

قيام هذا البحث موافق مع تنفيذ أربع مكونات البرنامج الذي وجد في البحث العمل الفصل أو ما يسمى بالتجريب. هذا البحث العملي تابع لنموذج كورة ليوين الذي تشهد به أحمد نيزر رنجقوتي وهو تكونه على الدور. المكونات الجوهرية في البحث العمل كورت ليوين هو: التخطيط، العمل، الملاحظة، المنعكس. في البحث العمل الفصل، تعاون الباحثة بالزملاء الذين يعملون في ملاحظة كل عمل البحث. هذا البحث يستخدم ثلاث تجربات. وتطبيق كل التجريب بتخصيص الوقت ٢ X ٤٠ دقيقة. في تطبيق ذلك العمل ١٠ دقيقة يستخدم لمقدمة الدرس، و ٣٠ دقيقة استخدمتها الباحثة في إلقاء المواد بطريقة السمعية الشفهية. و في آخر العمل، تقوم الباحثة بوضع الامتحان الشفهي خلال ٣٠ دقيقة تقريبا لمعرفة ثمره تعلم التلاميذ. ثم ١٠ دقيقة الأخير تستخدمها الباحثة لختام الدرس وتلخيصه.

١. التجريب الأول

أ. التخطيط

١. تستعد الباحثة خطة الدرس (RPP)

٢. تستعد الباحثة كشف أسماء التلاميذ للتحضير و بيانات الدرجات.

٣. تستعد الباحثة مادة الدراسة عن المحادثة بعنوان المدرسة،

العمل. وإعداد وسائل التعليم.

١. تبدأ الباحثة المقابلة بتحية الإسلام، وبالسؤال عن خبر التلاميذ بقول "كيف حالكن"، والتحضير.

٢. تقدم الباحثة دوافع التلاميذ لتحرك همهم في الدرس وبيان المطلوب من الدرس.

٣. استخدمت الباحثة طريقة السمعية الشفهية في عملية التعليم في المواد التعليمية التي تم إعدادها.

٤. قرأت الباحثة الحوار عدة مرات، والتلاميذ يستمعونه دون النظر إلى النص.

٥. يكرر التلاميذ الجملة المقصود حتى يتم استعاب التلاميذ.

٦. قسمت الباحثة التلاميذ الذي جملتهم إثني وثلاثون إلى مجموعتين، وكل مجموعة لها موضوع معين.

٧. يعطى الفرصة للتلميذات ليقدم السؤال، إذا يكون غير فهما عن المادة الدرس.

٨. تطلب الباحثة من كل المجموعة من ينوب عنهم للمحادثة أمام الفصل وفقا للموضوع الذي تم إعدادها.

٩. تقوم الباحثة بوضع الامتحان الشفهي، بأن تطلب التلاميذ للمحادثة أمام الفصل كل واحد مع زميله، وفقا لمادة الدرس المعينة، بتركيب الكلمات الأخرى المناسبة بالتركيب الذي قد تعلموه

١٠. تقدم الباحثة الهدية لتلاميذ الذي يحصلوا على درجة الممتاز.

١١. لخصت الباحثة المادة التي تمت دراستها.

١٢. تختم الباحثة التعليم بتحية الإسلام.

ب. الملاحظة

الزملاء بوصفهم مراقبة يشاهدون مساهمة التلاميذ في عملية التعليم في التجريب الأول.

ت. المنعكس

تحليل النتيجة المؤقتة في تنفيذ التجريب الأولى ومناقشة تلك النتيجة لتحسين التخطيط في عملية التجريب الثاني.

٢. التجريب الثاني

عملية التي تقوم في التجريب الثاني هي مواصلة ما في التجريب الأول:

أ) التخطيط

١. عرّفت الباحثة المشكلة التي تكون في التجريب الأول.

٢. تستعد الباحثة خطط الدرس (RPP)

٣. تستعد الباحثة كشفاً أسماء التلاميذ للتحضير وبيانات الدرجات .

٤. تستعد الباحثة مادة الدراسة عن المحادثة بعنوان الهواية، وإعداد وسائل التعليم.

ب) العمل

١. ١ تبدأ الباحثة المقابلة بتحية الإسلام، وبالسؤال عن خبر التلاميذ بقول "كيف حالكن"،

والتحضير.

٢. ٢. تقدم الباحثة دوافع التلاميذ لتحرك همتهم في الدرس وبيان المطلوب من الدرس.

٣. ٣. استخدمت الباحثة طريقة السمعية الشفهية في عملية التعليم في المواد التعليمية التي تم

إعدادها.

- ٤ . ٤ . قرأت الباحثة الحوار عدة مرات، والتلاميذ يستمعونه دون النظر إلى النص.
- ٥ . ٥ . يكرر التلاميذ الجملة المقصود حتى يتم استيعاب التلاميذ.
- ٦ . ٦ . قسمت الباحثة للتلميذات الذي جملتهم إثني وثلاثون إلى مجموعتين، وكل مجموعة لها موضوع معين.
- ٧ . ٧ . يعطى الفرصة للتلميذات ليقدم السؤال، إذا يكون غير فهما عن المادة الدرس.
- ٨ . ٨ . تطلب الباحثة من كل المجموعة من ينوب عنهم للمحادثة أمام الفصل وفقا للموضوع الذي تم إعدادها.
- ٩ . ٩ . تقوم الباحثة بوضع الامتحان الشفهي، بأن تطلب التلاميذ للمحادثة أمام الفصل كل واحد مع زميله، وفقا لمادة الدرس المعيّنة، بتركيب الكلمات الأخرى المناسبة بالتركيب الذي قد تعلموه
- ١٠ . ١٠ . تقدم الباحثة الهدية لتلاميذ الذي يحصلوا على درجة الممتاز.
- ١١ . ١١ . لخصت الباحثة المادة التي تمت دراستها.
- ١٢ . ١٢ . تحتم الباحثة التعليم بتحية الإسلام.

ت) الملاحظة

في أثناء عملية التعليم قام المراقب بمشاهدة استجابة التلميذات في متابعة التعليم وتسجيل أسماء التلميذات الذين يشاركون والذي يتقدم أمام الفصل ويشاهد نتائج تعلمهم.

ث) المنعكس

وفي الأخير عملية التعليم التي جرت بين المدرس والتلميذات في التجريب الأول قد انتهت، ولعل النجاح الذي حصلوه ثابت، ويكون النجاح في التجريب الثاني أعلى من التجريب الأول.

٦. تحليل البيانات

تحليل البيانات هو عبارة عن عملية تحويل وترجمة البيانات بقصد الحصول على المعلومات المناسبة بالهدف حتى تكون لها معنى أو فائدة واضحة مناسبة مع المطلوب من البحث.^{١٥} تخفيض البيانات هو اختيار البيانات وقفا لنقطة المشكلة، وهي التي تبحث عن معدل تراكمي. أما معيار أدنى النجاح من نتيجة تعلم كل التلاميذ في هذا البحث ٨٠. لكن الحصول على هذه النتيجة لا يعني أن عمل البحث سيوقف. هذا بحث العمل الفصل سيتم إيقافه إذا كان معدل تراكمي جميع التلاميذ في الفصل يصل إلى درجة ٩٠٪. للحصول على نتيجة تعلم التلميذات يستخدم الرمز التالية:

$$\text{Nilai} = \frac{\text{skor yang diperoleh siswa}}{\text{skor maksimal}} \times 100$$

^{١٥} نفسل مراجع. ص ١٠٦

الباب الرابع

نتائج البحث

أ. عرض البيانات نتيجة البحث

١. نبذة عن المدرسة

أ. لمحة قصيرة معهد البيت الرحمن باسر ماتنجا ربادنج لاواس شمالية

الإسم : معهد البيت الرحمن باسر ماتنجا ربادنج لاواس شمالية

مساحة الأرض : تقريبا ٤ هكتار

سكن : معهد البيت الرحمن باسر ماتنجا ربادنج لاواس شمالية

ب. تاريخ معهد البيت الرحمن باسر ماتنجا ربادنج لاواس شمالية

دور التعليم في حياة الإنسان مهم للغاية سواء في النمو البدني والنمو العقلي الروحي. تصبح الحاجة إلى تعليم البشر ضرورة لأنه بما أن البشر يولدون ، حتى في الرحم ، فقد ساهمت الأم بشكل كبير. وبالمثل عندما يكون الأطفال أو المراهقون أو البالغين أو كبار السن ، فإن التعليم يشبه متجر الخدمة في صيانة السيارة

كما هو صالح ، وجود التعليم يسير جنبا إلى جنب مع وجود هذه الحياة البشرية. بالطبع وصل سلوكه أيضًا إلى نهاية هذه الحياة هذا يعني أن التعليم لا يعترف بالعمر أو العمر أو الحضارة أو البلد أو طبقات الحياة الرسمية أو غير الرسمية. كل شيء طبيعي (سنة الله). على الرغم من أنه من السهل تجاهل هذه الحقيقة على الرغم من أن معظم الألعاب الرياضية تتم على مستوى غير رسمي.

تعاليم الإسلام شاملة وشاملة بحيث تلي وتنظم حياة البشرية بأسرها من النوم إلى النوم مرة أخرى ، من دخول المنزل إلى بلد حتى من البشر العائدين إلى ربهم سواء كانوا يدركون ذلك أم لا يدركون ويسهلون ويعطون علامات ووجهات نظر الإسلام.

إن الإسلام حقًا هو دين مثالي بحيث يكون قادرًا ومؤكدًا على مواجهة أي تحديات ومشكلات موجودة في هذا العالم. تعليم أبايجي هو في الواقع جزء من الحياة والحياة الإنسانية. تمشيا مع الحجج المذكورة أعلاه تتوفر مؤسسة بيت الرحمن باراو سوروات الإسلامية الداخلية مقاطعة باتانغ أونانغ ، بادانج لاواس أوتارا ريجنسي الفرص للطلاب للاستفادة القصوى من وقتهم في الدراسة. ليس فقط التعلم ولكن في كل فرع يتم التنافس فيه شهريًا أو سنويًا أو بين المدارس الداخلية الإسلامية وغيرها من مؤسسات التعليم العام.

حتى في مدرسة بيت الرحمن الإسلامية الصعود مؤسسة بيت الرحمن باتانج أونانغ بادانج لاواس أوتارا التعليم العام يتمشى مع التعليم الديني الآخر المدرجة في فئة التعليم.

ت رؤية الرسالة معهد البيت الرحمن باسر ماتنجانج بادانج لاواس شمالية

رؤية :خلق جيل من المعرفة العلمية والأعمال الصالحة.

الرسالة : -زيادة التحصيل الدراسي النبيل.

- تكوين الطلاب الذين لديهم أخلاق وشخصية صادقة.

- زيادة الأداء اللامنهجي.

- زيادة اهتمام القراءة

- تحسين مهارات اللغة العربية.

- تحسين تطبيق آلهفيظ القرآن والممارسات العبادة.

- زيادة البصير

ج. الهيكل التنظيمي معهد البيت الرحمن باسر ماتنجاتانج اونانج بادنج لاواس

شمالية

مدير	: عبد الرحمن سيريجار
الكاتب	: مسلم سيريجار
أمين الصندوق	: سدام حسين سيريجار
رئيس الإدارة	: محمد يحي هاراهاف
موظف الإدارة	: محمديكوب حاسبوان
رئيس المدرسة الثانوية	: مصطفى هاراهاف
رئيس المدرسة المتوسطة	: اني سرياني فاني
قسم المناهج	: اسرك سيريجار
قسم الشؤون التلاميذ	: مهليل هاراهاف
مربية التلاميذ	: نور لمية هاسيوان
	: نيرما اني
	: حتما انيت رامبي
المغامرات والرياضة والفن	: فوصو هاراهاف
	: حسندين سيريجار
	: لطيفة هنوم سيريجار
اللغة والعبادة	: فهرل هاراهاف
	: سري هنداياني سيريجار
مكتبة الإدارة	: نور ميمنة سيريجار
	: ايلداريتي هاسيوان
مختبر الكمبيوتر	: رسماله هاراهاف

مختبر اللغة

: سرية الادوية

: دينا ساري ساغالا

د. أنشطة التعليم وخصائيلبيت الرحمن باسر ماتنجانباتانج لاواس شمالية

بالنسة حالة تأسسها معهدالبيت الرحمنفإنه مزيج من المعهد السلفية والحديثة ثم يؤكد النظام التعلم دائما على خصائص السلفية وهو تعلم يعطي الأولوية للطلبة ليكونوا قادرين على فهم الكتب الكلاسيكية جيد أو يشار إليها غالبا باسمقراءة الكتب. من التوقع ايضا أن يكون التلاميذ قادرين على استيعاب أدوات مثل: نحو, صرف، منطق و بلاغة حتى يكون التلاميذ أكثر سيطرة على شريعة الإسلام، يطلب من التلاميذ أيضا استيعاب علم الفقه، أصول الفقه، قواعد الفقه وهم قادرون على استيعاب اللغتين يعني اللغة العربية واللغة الإنجليزية.

ان النظام المطبق في معهد التلاميذ يجعلهم يستعملون الإزار وللتلاميذ بإرتداء جلابية لأنها واجدة من خصائص المعهد ويجب كل التلاميذ يعيشون في المسكن.للحصول على الهواية وصورة العلامة التجاريةحتى الآن يواصل رئيس المعهد العمل ويسعى باستمرار حتى يتمكن من التطلع إلى المعهد آخريين ويمكن التنافس من أجل تقدم التعليم الإسلامي.

التعليم النظامي بالإضافة على تعليم المدرسة الداخلية الإسلامية في الوقت الحالي تنظم مدرسة الأنشور الإسلامية الداخلية مدرسة المتوسطة والمدرسة الثانوية ثم التعليم الرسمية التي تنظم أنشطة خارج المنهج. منها:

١. تعزيز التلاميذ في استيعاب اللغتين العربية والإنجليزية من خلال تنظيم أنشطة المفردات كل صباح بعد صلاة الصبح.

٢. تعزيز التلاميذ في التعليم المجتمعي مثل: الصلاة جماعة، تدرس القرآن، قيام الليل علم الدعوة وغيرها.

٣. برنامج خاص تحفيظ القرآن

٤. التدريب في الكمبيوتر

جميع أنشطة التعليم والتعلم الرسمية وغير المنهجية هي وحدة في توفير وتطوير المهارات والحواية للتلاميذ وكذلك لجميع العاملين في المعهد.

هـ. قائمة اسم المعلم في معهد البيت الرحمن باسر ماتنجر المركزية بادنج اونانج المقطعة س بادنج لاواس الشمالية

جدول أسماء المدرس في معهد البيت الرحمن باسر ماتنجر المركزية باتانج بادنج لاواس الشمالية

رقم	أسماء الكميل	عمل
١	عبد الرحمن سريجار	مدير
٢	سدام حسين سريجار	الكاتب
٣	همكاي سريجار	الصندوق الأمين
٤	درويسة ميسراهاتي هاسيوان	مدرسة
٥	بيكوني هاراهاف الماجستير	مدرس

رئيسة	دامري ميسراهاتي هاراهف	٦
مدرسة	رملة هاراهف	٧
مدرس	مسلم سيريجار	٨
مدرس	مهليل هاراهف	٩
مدرسة	نور لمية هاسيوان	١٠
مدرسة	خليل	١١
مدرسة	ايدا ينتي سيريجار	١٢
مدرس	فوصو هاراهف	١٣
مربي مسكن	سهر نودين سيريجار	١٤
مدرسة	لطيفة هنوم سيريجار	١٥
مربي مسكن	سمسينار هاراهف	١٦
مدرسة	سري هنداياني سيريجار	١٧
مدرسة	نور ميمنة سيناغا	١٨
مدرسة	ايلداريتي هاسيوان	١٩
مدرسة	رسمالة هاراهف	٢٠
مدرسة	سرية الادوية	٢١
مدرسة	دينا ساري ساغالا	٢٢
مدرسة	نوبا ماريانا	٢٣

مدرسة	ايدا يتي	٢٤
مدرسة	فطري اتي	٢٥
مدرسة	حاليما سيريجار	٢٦
مدرسة	ايرفيما ميغاواتي نينغالن	٢٧
مدرس	مارا فادانج هاراهف	٢٨

استنادا الى الجدول الذي تم وصفه، يمكننا معرفة عدد المدرس في معهد البيت

الرحمن للمدرس.

أ) مدرسة الثانوية

عدد التلاميذ	سنة	الفصل
١١٥	٢٠١٩/٢٠١٨	٧
١٠١	٢٠١٩/٢٠١٨	٨
٧٦	٢٠١٩/٢٠١٨	٩
٢٠٢		

ب) مدرسة العالية

عدد التلاميذ	سنة	الفصل
٨٠	٢٠١٩/٢٠١٨	١١
٧٧	٢٠١٩/٢٠١٨	١٢
٨٨	٢٠١٩/٢٠١٨	١٣
٢٨٤		

استنادا للجدول الذي تم وصفه، يمكننا معرفة عدد التلاميذ في معهد البيت الرحمن التلاميذ ٦٨٧.

ذ. حالة المبنى والمرافق و البنية التحتية في البيت الرحمن باسر ماتنجا باتانج

اونانج لاواس الشمالية

ر. هناك العديد المبنى والمرافق و البنية التحتية الذي يجيد في البيت الرحمن باسر ماتنجا

باتانج اونانج لاواس الشمالية

ز.

رقم	غرف	الوحدة
١	غرفة المكتبة	١
٢	غرفة الادارة	١
٣	غرفة متعددة الأغراض	١
٤	غرفة وحدة النشاط الطلابي	١
٥	غرفة المتجر	١
٦	غرفة رئيس المدرسة	١

٧	غرفة المدرس	١
٨	غرفة عمليات التفتيش الموقعي	١
٩	غرفة الحمام للمدرس	٢
١٠	غرفة الحمام للتلاميذ	٤
١١	غرفة المخزن	١
١٢	غرفة العبادة	١
١٣	الإقامة الرسمية المدرسة	٤
١٤	غرفة حارس المدرسة	١
١٥	مختبر اللغة	٤
١٦	مسكن التلاميذ	٢
١٧	مختبر علوم الطبيعة	١
١٨	مختبر الكمبيوتر	١
١٩	كراسي التلاميذ	٢٣٣
٢٠	مكتب التلاميذ	٢٣٣
٢١	مكتب المدرسي الفصل	٢٢
٢٢	سبورة	١٨
٢٣	الحاسبة	٢٤
٢٤	غرفة الفصول	٢٤

استناداً إلى الجدول يمكن أن ينظر إلى الحالة المباني والمرافق البنية التحتية في معهد البيت الرحمن بأسر ماتنجانج
باتانج اونانج بادنج لاواس الشمالية

ب. العمل

١. قبل التجريب

أجريت التجربة الأولى مرتين. سيعقد الاجتماع الأول في ٢٥ اكتوبر في عام ٢٠١٩ في الساعة ٠٩:٠٠ وينتهي في الساعة ١٠:٢٠ ، حوالي ساعتين. قبل يقومالتجريبالأول، تقوم الباحثة للإمتحانالقدرة استيعاب المفردات اللغة العربية في ٣٢شخصا من التلاميذ التي تكون شخص من البحثجرب الباحثة مع التلاميذ لتكرار المفردات التي تمت دراستها من قبل وأعلن المفردات. ثم قامة الباحثة بتقييم استيعاب اللغة العربية كما هو موضح في التقييم الإرشادي للامتحان.

٢. التجريب الأول

أ. التخطيط

في هذا الحال، إستعدت الباحثة عديد المكون المهم ليستخدم في إقامة تطبيق العمل، كمايلي:

١. تستعد الباحثة خطة الدرس (RPP).

٢. تستعد الباحثة كشف أسماء التلاميذ للتحضير و بيانات الدرجات.

٣. يعد الباحثة دراسات المفردات حسب كتاب التعاليم.

٤. الباحثة يعد المفرداتعدم اللون.

٥. تكميلة التقييم الإمتحان.

ب. العمل

أجريت التجربة الأولى مرتين. سيعقد الاجتماع الأول في ٢٨ أكل في عام ٢٠١٩ في الساعة ٠٩:٠٠ وينتهي في الساعة ١١:٠٠، حوالي ساعتين. سيعقد الاجتماع الثاني في ٢٩ يونيو عام ٢٠١٩ الساعة ٠٨:٣٠ وينتهي في الساعة ١٠:٠٠. الأنشطة التربوية في الاجتماع الأول استخدام وسيلة فرز البطاقات في تحسين استيعاب المفردات العربية، والنشاط الثاني كان يدرس قدرات التلاميذ على استيعاب المفردات مع نسبة المواد التي تمت دراستها. نفذ العمل في التجربة الأولى، على النحو التالي:

١. قبل الدورة

قبل يقوم دورة الأولى، تقوم باحثة الامتحان ليعرق قدرة المفردات في ثلاث وعشرين تلميذات يكون شخص البحث. تقوم الباحثة واحد من التلميذات ليتحدث العربية بالتعارف. ثم الباحثة تحليل قدرة المفردات هن من بناء النطق و لهجة، وإستعاب المفردات، و الطلاقة في تمثيل الكلام. توجيهات الامتحان قبل الدورة يستطيع أن يرى في تكميلة البحث.

٢. الدورة الأولى

أ) تخطيط

في هذا الحال، إستعداد الباحثة عديد المكوّن المهم ليستخدم في إقامة تطبيق، كما يلي:

يلي:

١. تستعد الباحثة خطة الدرس

٢. تستعد الباحثة كشف أسماء التلميذات للتحضير و بيانات الدرجات.

٣. تستعد الباحثة مادة الدراسة عن المحادثة بعنوان المدرسة، وإعداد وسائل التعليم.

٤. تكميلة التقويم الإمتحان

(ب) تطبيق

يقوم الدورة الأولى مرتين اللقاء. لقاء الأول يقوم في اليوم الخميس في التاريخ ١١ شهر في السنة ٢٠١٩ في الساعة ٠٨ : ٣٠ وينتهي في الساعة ١٥:٠٩، حول ساعة و خمسة وأربعون دقيقة. ويقوم لقاء الثاني في التاريخ ١٢ إبريل ٢٠١٩ في الساعة ٠٩:١٥ وينتهي في الساعة ١٠:٠٠. أنشطة التعليم في لقاء الأول تطبيق طريقة السمعية الشفهية، و لقاء الثاني أنشطة الامتحان في المفردات التلميذات. أما تطبيق الذي يقوم في الدورة الأولى، كما يلي:

١. تبدأ الباحثة المقابلة بتحية الإسلام، وبالسؤال عن خبر التلميذات بقول "كيف حالكن"، والتحضير.

٢. تقدم الباحثة دوافع التلميذات لتحرك همتهنّ في الدرس وبيان المطلوب من الدرس.

٣. استخدمت الباحثة طريقة السمعية الشفوية في عملية التعليم في المواد التعليمية التي تم إعدادها.

٤. قرأت الباحثة الحوار عدة مرات، والتلميذات يستمعونه دون النظر إلى النص.

٥. يكرر التلاميذ الجملة المقصود حتى يتم استعاب التلميذات.

٦. قسمت الباحثة التلميذات التي جملتهنّ إثني وثلاثون إلى مجموعتين، وكل مجموعة لها موضوع

معين.

٧. يعطى الفرصة لتلميذات ليقدم السؤال، إذا يكون غير فهما عن المادة الدرس.
٨. تطلب الباحثة من كل المجموعة من ينوب عنهم للمحادثة أمام الفصل وفقا للموضوع الذي تم إعدادها.
٩. تقوم الباحثة بوضع الامتحان الشفوي، بأن تطلب التلاميذ للمحادثة أمام الفصل كل واحد مع زميله، وفقا لمادة الدرس المعيّنة، بتركيب الكلمات الأخرى المناسبة بالتركيب الذي قد تعلموه
١٠. تقدم الباحثة الهدية لتلاميذ الذين حصلوا على درجة الممتاز.
١١. لخصت الباحثة المادة التي تمت دراستها.
١٢. تحتم الباحثة التعليم بتحيةة الإسلام.

ت) الملاحظة

بناء حصيلة الملاحظة التي تقوم الباحثة، تكون تلميذات متحمسة في عملية التعليم. يتابعون عملية التعليم بتشغيل و دقيق. ليكون الواضح يستطيع أن يرى في تكميلة ملاحظة.

ث) المنعكس

من حصيلة الملاحظة المذكورة، يفهم أن التعليم القائمة لم يجيد حصيلة كاملة. تطبيق طريقة السمعية الشفهية حصيلها لم يكمل في ام التلميذات. لذلك يستمر تطبيق العمل في الدور الثاني.

٣. الدورة الثانية

أ) التخطيط

في هذه الدورة، إستعداد الباحثة عديد المكوّن المهم ليستخدم في إقامة تطبيق، كما يلي:

١. تستعد الباحثة خطة الدرس
٢. تستعد الباحثة كشف أسماء التلميذات للتحضير و بيانات الدرجات.
٣. تستعد الباحثة مادة الدراسة عن المحادثة بعنوان المدرسة، وإعداد وسائل التعليم.
٤. تكميلة التقويم الإمتحان.

ب) العمل

يقوم هذه الدورة الثانية مرتين اللقاء. لقاء الأول يقوم في يوم الأربعاء في التاريخ ٢٤، شهر إبريل في السنة ٢٠١٩ في الساعة ٠٧:٤٥ وينتهي في الساعة : ٠٨:٣٠، حول ساعة و خمسة وأربعون دقيقة. ويقوم لقاء الثاني في التاريخ ٢٥ إبريل ٢٠١٩ في الساعة ٠٨:٣٠ وينتهي في الساعة ٠٩:١٥. أنشطة التعليم في لقاء الأول تطبيق طريقة السمعية الشفهية، و لقاء الثاني أنشطة الامتحان التلميذات. أما تطبيق الذي يقوم في الدورة الثانية، كما يلي:

١. ١ تبدأ الباحثة المقابلة بتحية الإسلام، وبالسؤال عن خبر التلميذات بقول "كيف حالكن"، والتحضير.

٢. ٢. تقدم الباحثة دوافع التلميذات لتحرك همتهنّ في الدرس وبيان المطلوب من الدرس.

٣. ٣. استخدمت الباحثة طريقة السمعية الشفهية في عملية التعليم في المواد التعليمية التي تم إعدادها.

- ٤ . ٤ . قرأت الباحثة الحوار عدة مرات، والتلميذات يستمعونه دون النظر إلى النص.
- ٥ . ٥ . يكرر التلميذات الجملة المقصود حتى يتم استيعاب التلاميذ.
- ٦ . ٦ . قسمت الباحثة التلميذات الذي جملتهنّ إثني وثلاثون إلى مجموعتين، وكل مجموعة لها موضوع معين.
- ٧ . ٧ . يعطى الفرصة لتلميذات ليقدم السؤال، إذا يكون غير فهما عن المادة الدرس.
- ٨ . ٨ . تطلب الباحثة من كل المجموعة من ينوب عنهم للمحادثة أمام الفصل وفقا للموضوع الذي تم إعدادها.
- ٩ . ٩ . تقوم الباحثة بوضع الامتحان الشفوي، بأن تطلب التلميذات للمحادثة أمام الفصل كل واحد مع زميله، وفقا لمادة الدرس المعيّنة، بتركيب الكلمات الأخرى المناسبة بالتركيب الذي قد تعلموه
- ١٠ . ١٠ . تقدم الباحثة الهدية لتلاميذ الذين حصلوا على درجة الممتاز.
- ١١ . ١١ . لخصت الباحثة المادة التي تمت دراستها.
- ١٢ . ١٢ . تحتم الباحثة التعليم بتحية الإسلام.

ب) الملاحظة

- بناء الملاحظة التي تقوم الباحثة، تكون تلميذات متحمسة في عملية التعليم. يتابعون عملية التعليم بمشغل و السرور، في المعنى لا يكون التلميذات مملّ و نعاس حتى ينتهي التعليم.
- ث) المنعكس
- مميزات الذي يجيد في الدورة الثانية هو تطبيق طريقة السمعية الشفهية في تعريف المادة الدراسية. بناء حصيلة الملاحظة أن التلميذات شغولة و السرور يتابع التعليم، ولو يكون أحد

التلميذات غياب في الفصل. في هذه الدورة الثانية شغولة التلميذات يكون مرتفعا يراً في إستيعاب المادة، و مرتفعه المفرداتالتلميذات من حيث النطق ولهجة العاجلا، وإستيعاب المفردات كاملا، وتمثيل المحادثة جيدة وعاجلة.

أ. حاصل البحث

١. حاصل العمل قبل الدورة

استندا حاصل الامتحان قبل الدور يعرف أن المفرداتالتلميذات من ٢٣ تلميذات يكون جيدا. يقدرون المفرداتالعربية في مرحلة التعارف مع يجيب السؤل يرتبط بعملية التعليم. إذا يرى من جانب اللفظ و لهجة مع إستيعاب المفردات، بناء الامتحان التي تقوم الباحثة تكون المفرداتتلميذات غير جيدا و كاملا. ليكون الواضح هناك جدول تقويم الامتحان المفرداتتلميذات، بناء الامتحان قبل الدورة:

ج. نتائج البحث

١. نتائج قبل التجريب

بناءً على نتائج الاختبار قبل التجربة، وجد أن الزيادة في استيعاب المفردات العربية كانت ٣٢ شخصاً كانوا الوحدة البحثية. تقدر التلاميذ الذين يتقنون المفردات ولكنهم يجدون الأخطاء التي يمكن رؤيتها من خلال النطق والكتابة والطلاقة. من الواضح أن هذا كتاب تقييم. هذا الامتحان يدور حول زيادة إستيعاب التلاميذ للمفردات العربية قبل التجرب

الجدول الأول

بيانات نتائج قبل التجريب (يوم الخميس، في التاريخ ٢٥ في الشهر اكفي السنة ٢٠١٩)

رقم	إسم	النطق	إستيعاب المفردات	الطلاقة	تقدير
١		٢٥	٢٥	٢٥	٧٥
٢	أنيتا زهرا	٢٨	٢٧	٢٥	٨٠
٣	أمي بدرية	٢٧	٢٧	٢٤	٧٨
٤	أمن الفارة	٢٩	٢٧	٢٥	٨١
٥	ليرا زليكا	٢٧	٢٦	٢٣	٧٦
٦	خير النساء	٢٦	٢٦	٢٥	٧٨
٧	فيبي رسباني	٢٩	٢٧	٢٦	٨٢
٨	جندي اوليا	٢٢	٢٣	٢١	٦٦
٩	مفيدة	٢٨	٢٦	٢٦	٨٠
١٠	ميليسا سيلا	٢٩	٢٦	٢٦	٨١
١١	ميلدا أودي	٢٧	٢٧	٢٥	٧٨
١٢	ميشرة	٢٨	٢٦	٢٦	٧٩
١٣	ليسا المايانج	٢٩	٢٧	٢٧	٨٢
١٤	نورل عزة	٢٥	٢٤	٢٣	٧٢
١٥	فوتري زالكورنين	٣٠	٢٨	٢٦	٨٤

٦٨	٢٢	٢٣	٢٣	نورلياني	١٦
٨٢	٢٢	٢٣	٢٣	نور انداه	١٧
٧٨	٢٦	٢٥	٢٧	نور عين	١٨
٧٦	٢٥	٢٦	٢٥	نادي إيسكا	١٩
٦٢	٢٠	٢٠	٢٢	سرميل	٢٠
٨٠	٢٥	٢٦	٢٩	صفيا رنتي	٢١
٨١	٢٦	٢٧	٢٨	ريزا ميلاني	٢٢
٨٠	٢٥	٢٦	٢٩	سوجي رمضان	٢٣
٨٠	٢٥	٢٧	٢٨	رزق ناراسيدا	٢٤
٧٩	٢٥	٢٦	٢٨	أمي ساكينة	٢٥
٦٤	٢٠	٢٠	٢٤	رفكا ولداني	٢٦
٨١	٢٦	٢٧	٢٩	ولدا عاتية	٢٧

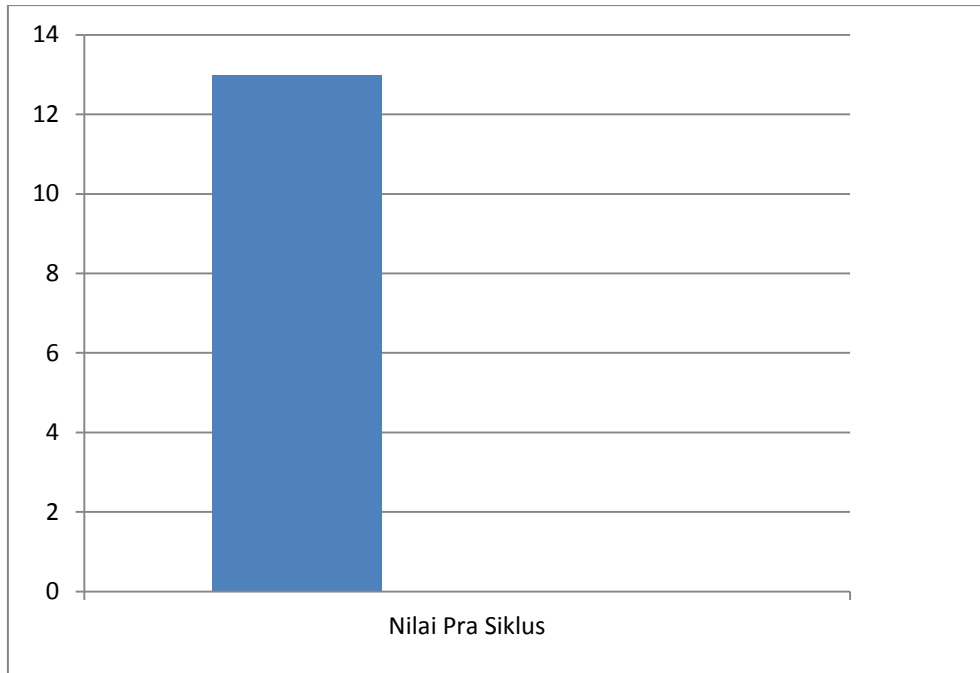
استنادا الى جدول الأعلاهتستطيع أن ترى التلميذات تكون الكاملة في التعليم ١٤ شخصا (٥١,٨٥%) لتعيين درجة الاكتساب الكاملة ترقية استيعاب المفردات التلميذات في هذا الامتحان قبل التجريبويستطيع ان يرى بالطريقة التالى:

$$P = \frac{\sum \text{siswa yang tuntas belajar}}{\sum \text{siswa}} \times 100\%$$

$$= \frac{14}{27} \times 100\%$$

$$= 51,85$$

نتائج قبل التجريب



٢. نتائج العمل في التجريب الأول

قبل يقوم الإمتحان، تجد الترقية التقدير المتساوى التي قبلها(٨٥،٪٥١) تكون (٠٧، ٪٧٤). يلي التقدير المتساوى من نتيجة الإمتحان بعد العمل في التجريب الأول

الجدول الثانى

بيانات نتائج الإمتحان بعد العمل في التجريب الأول (يوم الإثنين في التاريخ ١٣ في الشهر مايو في السنة ٢٠١٩)

رقم	إسم	النطق	إستيعاب المفردات	الطلاقة	تقدير
١	انيسا اداني	٢٧	٢٦	٢٥	٧٨
٢	أنيتا زهرا	٢٩	٢٧	٢٧	٨٣
٣	أمي بدرية	٢٨	٢٧	٢٥	٧٠
٤	أمن الفارة	٣٠	٢٨	٢٧	٨٥
٥	ليرا زليكا	٢٩	٢٧	٢٦	٨٢
٦	خير النساء	٢٨	٢٦	٢٦	٨٠
٧	فيبي رسباني	٣٠	٢٨	٢٦	٨٤
٨	جندي اوليا	٢٣	٢٣	٢١	٦٧
٩	مفيدة	٢٩	٢٦	٢٦	٨١
١٠	ميليسا سيلا	٣٠	٢٧	٢٦	٨٣
١١	ميلدا أودي	٢٨	٢٧	٢٥	٨٠

٨٢	٢٦	٢٧	٢٩	ميشرة	١٢
٨٥	٢٧	٢٧	٣١	ليسا المايانج	١٣
٧٦	٢٤	٢٥	٢٧	نورل عزة	١٤
٨٦	٢٧	٢٨	٣١	فوتري زالكرنين	١٥
٧١	٢٣	٢٣	٢٥	نورلياني	١٦
٨٥	٢٧	٢٨	٣٠	نور انداه	١٧
٨٠	٢٦	٢٦	٢٨	نور عين	١٨
٧٨	٢٥	٢٦	٢٧	نادي إيسكا	١٩
٦٥	٢١	٢١	٢٣	سرميل	٢٠
٨٣	٢٥	٢٦	٣٠	صفيا رنتي	٢١
٨٣	٢٦	٢٧	٣٠	ريزا ميلاني	٢٢
٨٢	٢٦	٢٦	٣٠	سوجي رمضان	٢٣
٨١	٢٥	٢٧	٢٩	رزق ناراسيدا	٢٤
٨٢	٢٦	٢٦	٣٠	أمي ساكينة	٢٥
٦٦	٢٠	٢١	٢٥	رفكا ولداني	٢٦
٨٤	٢٧	٢٧	٣٠	ولدا عاتية	٢٧

استنادا الى جدول الأعلامتستطيع أن ترى التلميذات تكون الكاملة في التعليم ٢٠ شخصا. نتائج هذا التجريب يدل فيه الترقية كما نتائج قبل التجريب قبله ان الكاملة للتعليم عددها ١٤ شخصا ولكن بعد تقوم الباحثة الإمتحان في التجريب الأول تكون ٢٠ شخصا

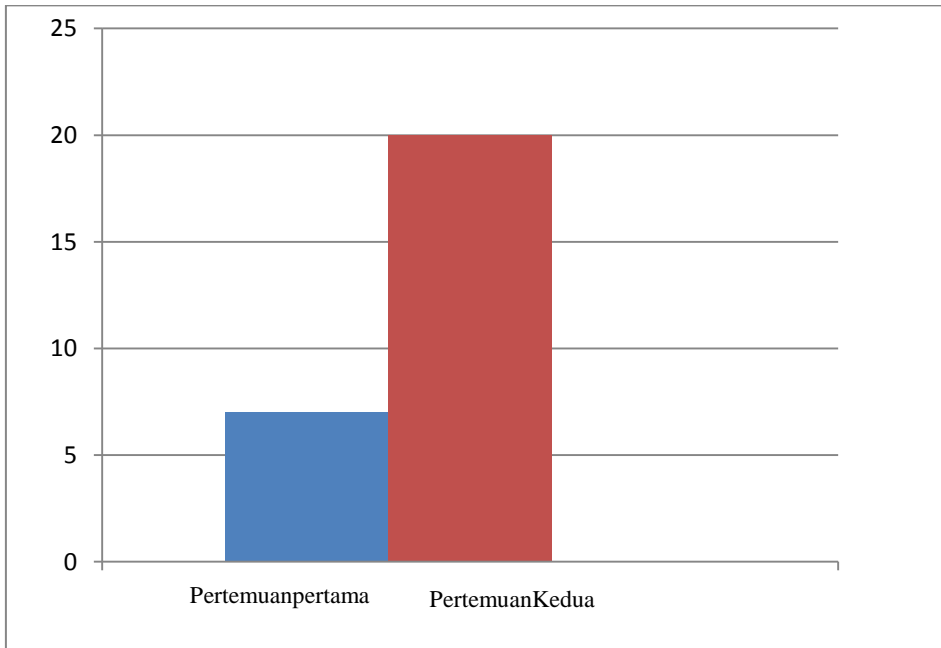
الكاملة للتعليم. درجة الإكتساب الكاملة قدرة استيعاب المفردات التلميذات في هذا الإمتحان التجريبالأول يكون (٧٤,٠٧٪). لتعيين درجة الإكتساب الكاملة ويستطيع أن يرى بالطريقة التالى:

$$P = \frac{\sum \text{siswa yang tuntas belajar}}{\sum \text{siswa}} \times 100\%$$

$$= \frac{20}{27} \times 100\%$$

$$= 74,07$$

نتائج الإمتحان بعد العمل في التجريب الأول



٣. نتائج العمل في التجريب الثاني

قبل يقوم الإمتحان، تجدد الترقية التقدير استيعاب المفردات المتساوى الذي قبله (٧٤,٠٧%) يكون (٨٥,١٨%). يلى التقدير المتساوى من نتائج الإمتحان بعد العمل في التجريب الثانى:

الجدول الثالث

بيانات نتائج الإمتحان بعد العمل في التجريب الثانى (يوم الثلاثاء، في التاريخ ٣٠ في شهر مايو في السنة ٢٠١٩)

رقم	إسم	النطق	إستيعاب المفردات	الطلاقة	تقدير
١	انيسا اداني	٢٨	٢٧	٢٥	٨٠
٢	أنيتا زهرا	٣٠	٢٨	٢٨	٨٦
٣	أمي بدرية	٢٩	٢٧	٢٦	٧٢
٤	أمن الفارة	٣٢	٢٨	٢٨	٨٨
٥	ليرا زليكا	٣٠	٢٧	٢٧	٨٤
٦	خير النساء	٢٩	٢٧	٢٦	٨٢
٧	رسباني	٣١	٢٨	٢٧	٨٦
٨	جندي اوليا	٢٥	٢٣	٢٢	٧٠
٩	مفيدة	٣٠	٢٧	٢٦	٨٣
١٠	ميليسا سيلا	٣٢	٢٨	٢٧	٨٧
١١	ميلدا أودي	٣٠	٢٧	٢٦	٨٣

٨٥	٢٧	٢٧	٣١	ميشرة	١٢
٨٦	٢٧	٢٨	٣١	ليسا المايانج	١٣
٨١	٢٦	٢٦	٢٩	نورل عزة	١٤
٨٨	٢٨	٢٨	٣٢	فوتري زالكرنين	١٥
٧٥	٢٤	٢٥	٢٦	نورلياني	١٦
٨٦	٢٧	٢٨	٣١	نور انداه	١٧
٨٢	٢٦	٢٧	٢٩	نور عين	١٨
٨٢	٢٦	٢٧	٢٩	نادي إيسكا	١٩
٧٠	٢٣	٢٣	٢٤	سرميل	٢٠
٨٦	٢٧	٢٨	٣١	صفيا رنتي	٢١
٨٦	٢٧	٢٨	٣١	ريزا ميلاني	٢٢
٨٥	٢٧	٢٨	٣٠	سوجي رمضان	٢٣
٨٣	٢٦	٢٧	٣٠	رزق ناراسيدا	٢٤
٨٥	٢٧	٢٨	٣٠	أمي ساكينة	٢٥
٧٠	٢٢	٢٣	٢٥	رفكا ولداني	٢٦
٨٦	٢٧	٢٨	٣١	ولدا عاتية	٢٧

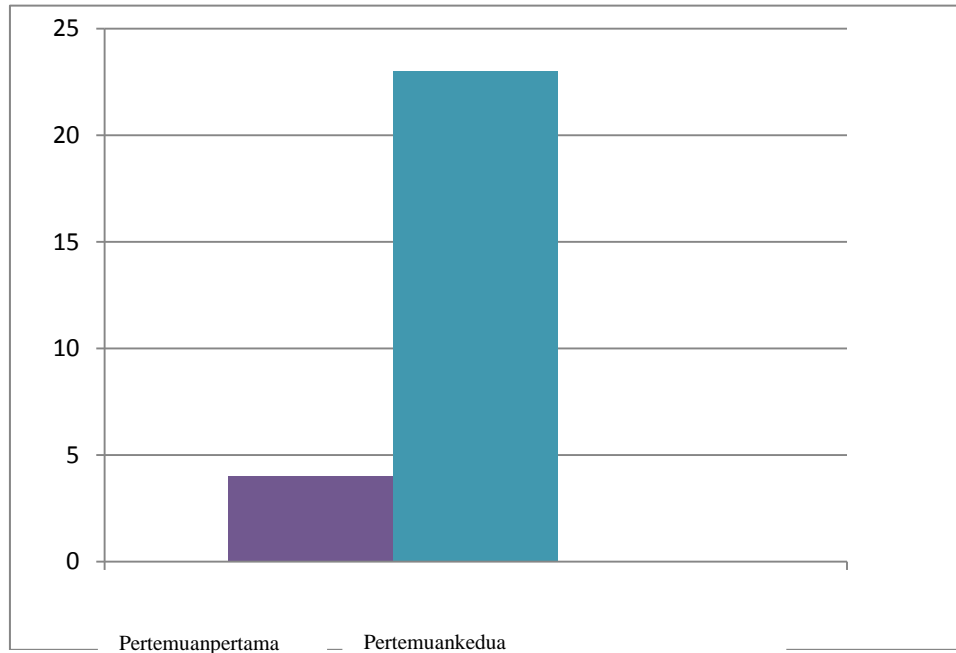
استنادا الى جدول الأعلامتستطيع أن ترى التلميذات تكون الكاملة في التعليم ٢٣ شخصا. درجة الإكتساب الكاملة من الترقيةاستيعاب المفردات التلميذات في الإمتحان التجريب الثاني يصل ١٨٪/٨٥. بذلك استنادا من نتائج الإمتحان في التجريب الثاني ينفك هذا البحث لأن

حصلت قصد الإكتساب الذي معين يعنى بدرجة الإكتساب ١٨٪، ٨٥ لو كان اربع التلميذات لم تكمل في التعليم. لتعيين درجة الإكتساب الكاملة من الترقية استيعاب المفردات التلميذات في الإمتحان التجريب الثاني ان يرى بالطريقة التالى:

$$P = \frac{\sum \text{siswa yang tuntas belajar}}{\sum \text{siswa}} \times 100\%$$

$$= \frac{22}{27} \times 100\%$$

نتائج الإمتحان بعد العمل في التجريب الثاني



٤ . مقارنة نتائج العمل

استنادا من المقارنة التقدير النتائج الإمتحان قبل التجريب، التجريب الأول و التجريب الثاني يجد البيانات ان تكون ترقية من التقدير المتوسطة استيعاب المفردات العربية التلميذات في التجريب الأول والتجريب الثاني.

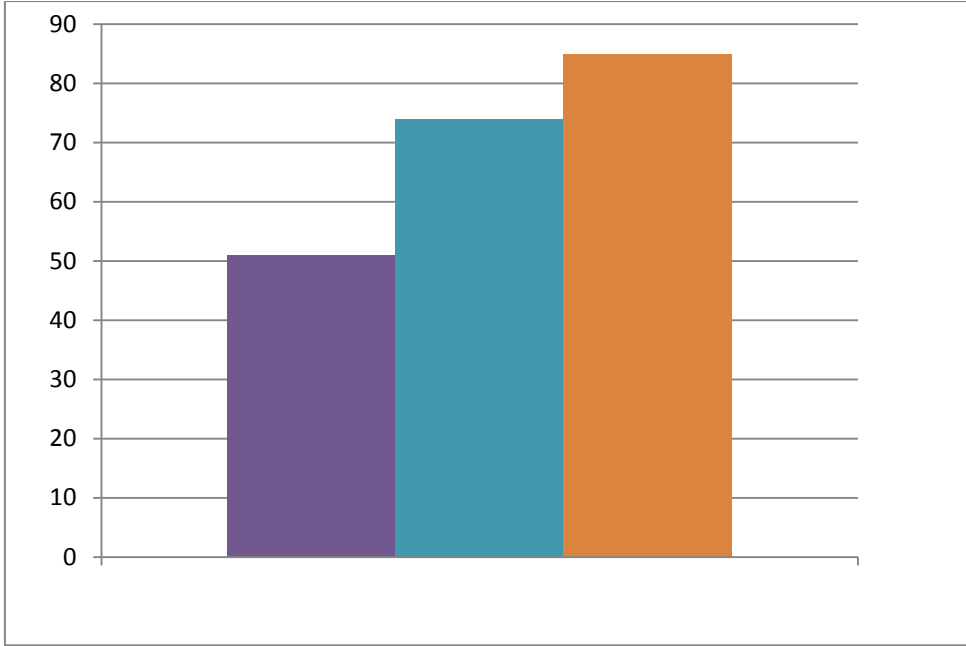
الجدول الرابع

مقارنة من نتائج قبل التجريب، التجريب الأول و التجريب الثاني

العمل	عدد التلميذات الكامل التعليم	درجة الاكتساب
قبل التجريب	١٤	٥١،٪.٨٥
التجريب الأول	٢٠	٧٤،٪.٠٨
التجريب الثاني	٢٣	٨٥،٪.١٨

استنادا للجدول الأعلى ترقية قدرة المفردات التلميذات ارتفاع، من قبل التجريب تكمل التلميذات في التعليم ١٤ شخصا بالدرجة الإكتساب (٥١،٪.٨٥)، التجريب الأول تكمل التلميذات في التعليم ٢٠ شخصا بالدرجة الإكتساب (٧٤،٪.٠٧) و التجريب الثاني تكمل التلميذات في التعليم ٢٣ شخصا بالدرجة الإكتساب ٨٥،٪.١٨. قدرة المفردات التلميذات ارتفاع بإستخدام الطريقة العربية، لأن السمعية الشفوية احسن ليستعمل .

نتائج قبل التجريب، التجريب الأول و التجريب الثاني



٦. المبحث نتائج البحث

استناداً من نتائج البحث، هذا البحث نجحت لنيل المقصود الذي قد تمت، يعنى قدرة ترقية استيعاب مفردات باستخدام السمعية الشفوية هذا الحال أن يرى في مقارنة النتيجة في التعليم من قبل التجريب، التجريب الأول والتجريب الثاني متزايد. بإستخدام السمعية الشفوية التلاميذ ليست استيعاب المفردات فقط ولكن الحماسة و الرعة من التلاميذ في عملية التعليم ارتفاع.

غير يعمل لإمتحان ترى ترقية استيعاب المفردات التلاميذ تنظر الباحثة في توجيهات الملاحظة المتوفرة التي تلاحظ من كل أداء في عملية التعليم. نتيجة الملاحظة تدل على الترقية القدرة استيعاب مفردات العربية التلاميذ.

قدرة استيعاب مفردات العربية من التلاميذ السمعية الشفوية العربية ارتفاع مناسب من متوقع الباحثة. السمعية الشفوية مناسب لتستعمل في عملية التعليم العربية خاصة في ترقية قدرة استيعاب مفردات العربية من التلاميذ، السمعية الشفوية اتففيه جذاب كثيرة للتلاميذ. ونتيجة التعليم مشغول

وسرور، حتى تسهل التلاميذ في فهم الدراسة قد شرح، و تزيد الحماسة و الرعة التلاميذ في التعليم. لأن السمعية الشفوية تتابعون التلاميذ في عملية التعليم متحمسة، ثم مشترك بين التلاميذ في عملية التعليم بخير، و تشجع التلاميذ للمشغول، و يشتد الإبتكار التلاميذ في عملية التعليم. استنادا الى تقدم الأعلاه، أن قدرة استيعاب المفردات اللغة العربية من التلاميذ السمعية الشفوية العربية ارتفاع. وينظر في تقدير قبل التجريب، التجريب الأول و التجريب الثاني ارتفاع من كل التجريب.

الباب الخامس

الخاتمة

أ. الخلاصة

استنادا الى الدراسة الذي شرح في ابواب قبله، تتم الباحثة من نتيجة البحث هو قدرة ترقية استيعاب مفردات بالتطبيق الطريقة للتلاميذ. وينظر النتيجة من الإكتساب التقدير قبل التجريب، التجريب الأول و التجريب الثاني. حتى بتقدير الإكتساب نظرالنتيجة البحث واضح وفيه الترقية. النوع هذا البحث هو بحث العمل في الفصل و الطريقة البحث هو نوعي الوصفي. شحص البحث تتكون ٢٧ شحصا. اما الة جمع البيانات هو ملاحظة و امتحان. تحليل البيانات يقوم بال الطريقة الوصفي النوعي.

اما نتائج البحث ان ترقى قدرة استيعاب المفردات للتلاميذ بطريقة فرز البطاقات العربية، تتواجد النتيجة من الإمتحان تقوم الباحثة و النتيجة الملاحظة أيضا كل التجريب. نتيجة العمل في قبل التجريب %٠,١١ , ٨٥ ، في التجريب الأول %٠,٧٤،٧٤، و التجريب الثالث %١٨،٠٨. نظر من النتيجة العمل قبل التجريب، التجريب الأول الى التجريب الثاني تدل الترقية جملة الدرجة التي تتواجد في كل الإمتحان.

المصادر والمراجع

Abdul Wahab Rosyidi, *Media Pembelajaran Bahasa Arab*, Malang: UIN-MALANG Press, ٢٠٠٩

Ahmad Hamid, *Mengukur Kemampuan Bahasa Arab*, Malang: UIN MALIKI PRESS, ٢٠١٠

Ahmad NizarRangkuti, *Metode Penelitian Pendidikan*, Medan: Citapustaka Media, ٢٠١٦

Agus Suprijono, *Cooperative Learning Teori dan Aplikasi PAIKEM*, Yogyakarta: Pustaka Pelajar Cet-١, ٢٠٠٩

اوريل بحر الدين, *مهارة التدريس*, Malang: UIN MALIKI PRESS (Anggota IKAPI), ٢٠١١

Badadu & Zain, *Kamus Besar Bahasa Indonesia*, Jakarta: Pustaka Sinar Harapan, ١٩٩٦

Hamalik Oemar, *Media Pendidikan*, Jakarta: PT. Citra Aditya Bakti, ١٩٨٠

Isjoni & Ismail, *Model-Model Pembelajaran Mutakhir*, Yogyakarta: Pustaka Pelajar, ٢٠٠٨

Mahmud Yunus, *Kamus Arab-Indonesia*, Jakarta, ١٩٧٢

محمد محمود الحيلة, *تكنولوجيا التعليم*, الرسنيسي: عمان-العبدلي, ٢٠١٠

محمد مزمل البشير, *مدخل الى المناهج وطرق التدريس* <دار اللواء للنشر والتوزيع>, ١٤١٥

Nia HairunNisa, Penerapan Metode Role Playing Dalam Upaya Meningkatkan Keterampilan Belajar Siswa Pada Materi Aritmetika Sosial Kelas VII-٤ SMP Negeri ١٠ Padangsidimpuan, *Skripsi*(Jurusan Tadris Matematika, Fakultas Tarbiyah, UIN Sunan Kalijaga, Yogyakarta, ٢٠١٤)

Nurlatifah, Penerapan Metode Team Games Tournament Untuk Meningkatkan Penguasaan Mufrodat Siswa Kelas X di MAN ٢ Padangsidimpuan, *Skripsi*(Jurusan Pendidikan Bahasa Arab, Fakultas Tarbiyah Dan Ilmu Keguruan, ٢٠١٧)

Nurul Zuriyah, *Metologi Penelitian Sosial dan Pendidikan*, Jakarta: Bumi Aksara, ٢٠٠٧

SuharsimiArikunto dkk, *Penelitian Tindakan Kelas*, Jakarta: PT. Bumi Aksara, ٢٠١٢

Syaiful Mustofa, *Strategi Pembelajaran Bahasa Arab Inovatif*, Malang: UIN-MALIKI PRESS, ٢٠١١

Saidi Nasirun, Program Studi Pendidikan Guru Madrasah Ibtidaiyah Fakultas Ilmu Tarbiyah Dan Keguruan Universitas Islam Negeri Sunan Kalijaga, ٢٠١٤

Salim Peter dan Yenny Salim, *Kamus Besar Bahasa Indonesia*, Jakarta: *Modern English Press*, ١٩٩١

Samsuri, *Analisi Data*, Jakarta: Erlangga, ١٩٨١

صالم نصيرات, طرق تدريس العربية, عمان: دار الشروق, ٢٠٠٦

Sumiati Dan Asra, *Metode Pembelajaran*, Bandung: Bumi Rancaekek Kencana, ٢٠١٦

Wahab Rosyidi dan Mahlu'atul Ni'mah, *Pembelajaran Bahasa Arab*, Malang: UIN MALIKI PRESS (Anggota IKAPI), ١٩٨٧

Wawancara, Guru Bahasa Arab, pada tanggal ١٥ Maret ٢٠١٩.

Weti Anggiyuni, Penerapan Media Dalam Peningkatan Penguasaan Kosa Kata Bahasa Arab Di SD Ponti Anak, *Skripsi* (Jurusan Pendidikan Dasar, FIP Universitas Tanjung Pura, ٢٠١٣)

تكملة الأولى

توجيهات الأمتحان

أ. التجريب الأول

دليل الإمتحان

١. تأمر التلميذات لقراءة الفكاهية بالنطق جيدا.

٢. تأمر التلميذات لقراءة الفكاهية بالتنغيم جيدا.

٣. تأمر التلميذات لقراءة الفكاهية بالنبر جيدا.

القراءة: موضوع خذ أنت الدراهم

مرضى القاضى مرضا شديدا فتولى بدلا منه كاتب البلدة إلى أن يتم شفاؤه، وكان ذلك الكاتب غير عادل، وذات يوم: كان (جحاح) مارا فى السوق ليشتري لوازم بيته. فجاء رجل من خلفه وصفعه على قفاه صفعه شديدة ساخرا منه. نظر (جحاح) إلى الرجل غاضبا وقال: ما هذا؟ قال الرجل : عفوا ياسيدى ظننتك أحد أصدقائى الذين أرفع الكفلة بينى وبينهم. فلم يتركه (جحاح) وساقه إلى دار القضاء. واتفق أن الرجل كان من أصدقاء الكاتب فلم يأبه أو يخش شيئا. بينما أخذ (جحاح) يصف للكاتب ما حدث، ولما سمع الكاتب دعواهما حكم على (جحاح) بأن يصفع الرجل كما صفعه!!

ب. التجريب الثانى

دليل الإمتحان

١. تأمر التلميذات لقراءة الفكاهية بالنطق جيدا.

٢. تأمر التلميذات لقراءة الفكاهية بالتنغيم جيدا.

٣. تأمر التلميذات لقراءة الفكاهية بالنبر جيدا.

القراءة: موضوع خذ أنت الدراهم

فلم يرضى (جحا) بذلك. قال الكاتب : مادمت غير راض عن ذلك فإننى أحكم بأن يدفع لك عشرة دراهم جزاء نقديا. قال الكاتب للرجل: اذهب أنت وأحضر لنا الدراهم ليأخذها (جحا). وكأما يدعوه للهرب. وهكذا أفسح الكاتب المجال لفرار صديقه. وانتظر (جحا) ساعات على غير فائدة؟! نظر (جحا) إلى الكاتب فرآه مشغولا فى أوراقه. فتقدم حتى اقترب منه. وصفح (جحا) الكاتب صفحة قوية دوى لها المكان. قال (جحا) ياسيدى الكاتب لا تعجب، فإننى مشغول جدا وليس عندى وقت للأنتظار، وقد أخذت حقى، وعليك أن تأخذ أنت الدراهم متى يأتى الرجل بها، مع جحا صديق، اذا إستخدمت قلمك فى مد الخطوط حسب الأرقام، ستعرفه!! جحا يحاول معرفة أى الثعابين التى إذا حاول جذب طرق ذيلها حدثت عقدة.

ت. معايير التقييم من التجريب الأول و التجريب الثانى

١. النطق /٤٠

أ. تقرأ التلميذات بالنطق جيدا يكون الممتاز ٣٦-٤٠

ب. تقرأ التلميذات بالنطق جيدا يكون جيد جدا ٢٦-٣٥

ت. تقرأ التلميذات بالنطق جيدا يكون جيد ١٦-٢٥

٢. التنعيم ٣٠٪

أ. تقرأ التلميذات بالتنعيم جيدا يكون الممتاز ٢١-٣٠

ب. تقرأ التلميذات بالتنعيم جيدا يكون جيد جدا ١٦-٢٠

ت. تقرأ التلميذات بالتنعيم جيدا يكون جيد ١٠-١٥

٣. النبر ٣٠٪

أ. تقرأ التلميذات با النبر جيدا يكون الممتاز ٢١-٣٠

ب. تقرأ التلميذات با النبر جيدا يكون جيد جدا ١٦-٢٠

ت. تقرأ التلميذات با النبر جيدا يكون جيد ١٠-١٥

تكملة الثانية

درجة الإكتساب الاكتمال الإمتحان في قبل التجريب، التجريب الأول و التجريب الثاني

أنواع الدورة	عدد تلميذات الاكتمال التعلم	درجة الاكتماب
قبل الدورة	١٤	٥١,٨٥ %
الدورة الأولى	٢٠	٧٤,٠٨ %
الدورة الثانية	٢٣	٨٥,١٨ %

من جدول الأعلى يمكن أن يعرف درجة الاكتماب الاكتمال قدرة القراءة تلميذات من

صيغة التالية:

$$P = \frac{\sum \text{siswa yang tuntas belajar}}{\sum \text{siswa}} \times 100 = \frac{14}{27} \times 100 = 51,85 \%$$

$$P = \frac{\sum \text{siswa yang tuntas belajar}}{\sum \text{siswa}} \times 100 = \frac{20}{27} \times 100 = 74,08 \%$$

$$P = \frac{\sum \text{siswa yang tuntas belajar}}{\sum \text{siswa}} \times 100 = \frac{23}{27} \times 100 = 85,18 \%$$

تكملة الثالثة

توجيهات الملاحظة

رقم	إسم	١	٢	٣	٤
١	انيسا اداني				
٢	أنيتا زهرا				
٣	أمي بدرية				
٤	أمن الفارة				
٥	ليرا زليكا				
٦	خيرالنساء				
٧	فيبي رسباني				
٨	جندي اوليا				
٩	مفيدة				
١٠	ميليسا سيلا				
١١	ميلدا أودي				
١٢	ميشرة				
١٣	ليسا المايانج				
١٤	نورل عزة				
١٥	فوتري زالكورين				
١٦	نورلياني				

				نور انداه	١٧
				نور عين	١٨
				نادي إيسكا	١٩
				سرميل	٢٠
				صفيا رنتي	٢١
				ريزا ميلاني	٢٢
				سوجي رمضان	٢٣
				رزق ناراسيدا	٢٤
				أمي ساكينة	٢٥
				رفكا ولداني	٢٦
				ولدا عاتية	٢٧

البيان:

١. قدرة القراءة التلميذات بالمكثفة.
٢. حماسة و رغبة التلميذات في عملية التعليم.
٣. يلاحظ واستماعية الباحثة عن المادة الدراسية.
٤. يتابع عملية التعليم من البداية حتى الإختتام.

دلالة الإستخدامة التوجيهات الملاحظات: يقدم العلاقة في جدول البينة إذا يجد

أنشطة مثل في الجدول.

تكملة الرابعة

نتائج الملاحظة إقامة العمل

التجريب الأول

رقم	إسم	١	٢	٣	٤
١	انيسا اداني	نعم	نعم	نعم	نعم
٢	أنيتا زهرا	نعم	نعم	نعم	نعم
٣	أمي بدرية	نعم	نعم	نعم	نعم
٤	أمن الفارة	نعم	نعم	نعم	نعم
٥	ليرا زليكا	نعم	نعم	نعم	نعم
٦	خير النساء	نعم	نعم	نعم	نعم
٧	فيبي رسباني	نعم	نعم	نعم	نعم
٨	جندي اوليا	لا	لا	نعم	نعم
٩	مفيدة	نعم	نعم	نعم	نعم
١٠	ميليسا سيلا	نعم	نعم	نعم	نعم
١١	ميلدا أودي	نعم	لا	نعم	نعم
١٢	ميشرة	نعم	نعم	نعم	نعم
١٣	ليسا المايانج	نعم	نعم	نعم	نعم
١٤	نورل عزة	لا	لا	نعم	نعم
١٥	فوتري زالكزين	نعم	نعم	نعم	نعم

نعم	نعم	لا	لا	نورلياني	١٦
نعم	نعم	نعم	نعم	نور انداه	١٧
نعم	نعم	نعم	نعم	نور عين	١٨
نعم	نعم	لا	نعم	نادي إيسكا	١٩
نعم	نعم	لا	لا	سرميل	٢٠
نعم	نعم	نعم	نعم	صفيا رنتي	٢١
نعم	نعم	نعم	نعم	ريزا ميلاني	٢٢
نعم	نعم	نعم	نعم	سوجي رمضان	٢٣
نعم	نعم	نعم	نعم	رزق ناراسيدا	٢٤
نعم	نعم	نعم	نعم	أمي ساكينة	٢٥
نعم	نعم	لا	لا	رفكا ولداني	٢٦
نعم	نعم	نعم	نعم	ولدا عاتية	٢٧

التجريب الثاني

رقم	إسم	١	٢	٣	٤
١	انيسا اداني	نعم	نعم	نعم	نعم
٢	أنيتا زهرا	نعم	نعم	نعم	نعم
٣	أمي بدرية	نعم	نعم	نعم	نعم
٤	أمن الفارة	نعم	نعم	نعم	نعم

٥	ليرا زليكا	نعم	نعم	نعم	نعم
٦	خير النساء	نعم	نعم	نعم	نعم
٧	فيبي رسباني	نعم	نعم	نعم	نعم
٨	جندي اوليا	نعم	لا	نعم	نعم
٩	مفيدة	نعم	نعم	نعم	نعم
١٠	ميليسا سيلا	نعم	نعم	نعم	نعم
١١	ميلدا أودي	نعم	نعم	نعم	نعم
١٢	ميشرة	نعم	نعم	نعم	نعم
١٣	ليسا المايانج	نعم	نعم	نعم	نعم
١٤	نورل عزة	نعم	نعم	نعم	نعم
١٥	فوتري زالكرونين	نعم	نعم	نعم	نعم
١٦	نورلياني	نعم	نعم	لا	نعم
١٧	نور انداه	نعم	نعم	نعم	نعم
١٨	نور عين	نعم	نعم	نعم	نعم
١٩	نادي إيسكا	نعم	نعم	نعم	نعم
٢٠	سرميل	لا	نعم	نعم	نعم
٢١	صفيا رنتي	نعم	نعم	نعم	نعم
٢٢	ريزا ميلاني	نعم	نعم	نعم	نعم
٢٣	سوجي رمضان	نعم	نعم	نعم	نعم
٢٤	رزق ناراسيدا	نعم	نعم	نعم	نعم

نعم	نعم	نعم	نعم	أمي ساكنة	٢٥
نعم	نعم	نعم	لا	رفكا ولداني	٢٦
نعم	نعم	نعم	نعم	ولدا عاتية	٢٧









↑ 🔊 📄 📶 74% 🔋 19:41

Edit 🗑️ ✕



🏠 📷 📁



KEMENTERIAN AGAMA REPUBLIK INDONESIA
INSTITUT AGAMA ISLAM NEGERI PADANGSIDIMPUAN
FAKULTAS TARBİYAH DAN ILMU KEGURUAN
Jalan H. T. Rizal Nurdin Km. 4,5 Sibitang 22733
Telepon (0634) 22080, Fax. (0634) 24022

Padangsidimpuan, November 2018

Nomor : 28/In. 14 /E.8/PP.00.9/11/2018
Lamp :
Perihal : Pengesahan Judulan Pembimbing Skripsi

Kepada 1. **Dr. Erawadi, M. Ag** (Pembimbing I)
Yth: 2. **Dr. Akhiril Pane, M. Pd** (Pembimbing II)

Di Padangsidimpuan

Assalamu'alaikum Wr. Wb.


Dengan hormat, disampaikan kepada Bapak/Ibu bahwa berdasarkan hasil Sidang Tim Penghaji Kead.
Judul Skripsi, telah ditetapkan Judul Skripsi Mahasiswa dibawah ini:

Nama : SYARIAH HARAHAP
NIM : 1520400016
Sem/ T. Akademik : VII/ 2018
Fak/ Jur/ : Tarbiyah Ilmu Keguruan/ PBA
Judul Skripsi : PENERAPAN METODE SAM'YAH SAFAWIYAH DALAM MENINGKATKAN KOSA KATA BAHASA ARAB SISWA KELAS VIII PONDOK PESANTREN BAITURRAHMAN KECAMATAN BATANG ONANG KABUPATEN PADANG LAWAS UTARA.

Seiring dengan hal tersebut, kami mengharapkan kesediaan Bapak/Ibu menjadi Pembimbing I dan penulisan skripsi yang dimaksud.

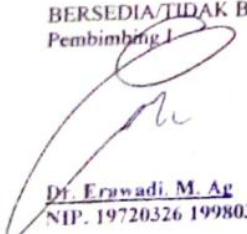
Demikian disampaikan, atas kesediaan dan kerjasamanya yang baik dari Bapak/Ibu kami ucapkan terimakasih.

Ketua Prodi Pendidikan Bahasa Arab


Muhammad Yusuf Pulungan, M. A
NIP. 19740527 199903 1 00

PERNYATAAN KESEDIAAN SEBAGAI PEMBIMBING

BERSEDIA/TIDAK BERSEDIA
Pembimbing I


Dr. Erawadi, M. Ag
NIP. 19720326 199803 1 002

BERSEDIA/TIDAK BERSEDIA
Pembimbing II


Dr. Akhiril Pane, M. Pd
NIP. 19751020 200312 1 003



KEMENTERIAN AGAMA REPUBLIK INDONESIA
INSTITUT AGAMA ISLAM NEGERI PADANGSIDIMPUAN
FAKULTAS TARBİYAH DAN ILMU KEGURUAN
Jalan T. Rizal Nurdin Km. 4,5 Sihitang 22733
Telepon (0634) 22080 Faximile (0634) 24022

Nomor : B - 144 /In.14/E.1/TL.00/09/2019
Hal : **Izin Penelitian**
Penylesaian Skripsi.

27 September 2019

Yth. Pimpinan Pondok Pesantren Baiturahan
Kabupaten Padang Lawas Utara

Dengan hormat, bersama ini kami sampaikan bahwa :

Nama : Syariah Harahap
NIM : 15 204 00016
Fakultas : Tarbiyah dan Ilmu Keguruan
Program Studi : Pendidikan Bahasa Arab

adalah Mahasiswa Fakultas Tarbiyah dan Ilmu Keguruan IAIN Padangsidempuan sedang menyelesaikan Skripsi dengan Judul "Penerapan Metode Sam'iyah Safawiyah dalam Meningkatkan Kosa Kata Bahasa Arab Siswa Kelas VII Pondok Pesantren Baiturahan Kecamatan Batang Onang Kabupaten Padang Lawas Utara".

Sehubungan dengan itu, kami mohon bantuan Bapak/Ibu untuk memberikan izin penelitian sesuai dengan maksud judul diatas.

Demikian disampaikan, atas kerjasama yang baik diucapkan terimakasih.

Padangsidempuan, 27 September 2019
A.n. Dekan
Wakil Dekan Bidang Akademik



Dr. Ahmad Nizar Rangkuti, S.Si M.Pd.
NIP 19800413 200604 1 002



**YAYASAN PONDOK PESANTREN BAITUR RAHMAN
MADRASAH TSANAWIYAH SWASTA BAITUR RAHMAN
DESA PARAU SORAT KEC. BATANG ONANG
KABUPATEN PADANG LAWAS UTARA SUMUT**

Alamat : Jln. Aek Godang - Pasar Matanggor Km. 8 Kode Pos : 22762 HP : 081361478704, Email: mtbaiturrahmanbatangonang@gmail.com

NOMOR : /SK/PP.BR/MTs/2019
Hal : Pelaksanaan Riset

Parau Sorat, November 2019

Kepada Yth :
Dekan Fakultas Tarbiyah Dan Ilmu Keguruan
Di -
Padangsidempuan

Dengan Hormat

Sehubungan Dengan Surat Dekan Fakultas Tarbiyah dan Ilmu Keguruan Institut Agama Islam Negeri (IAIN) Padangsidempuan Nomor : B-1111/In.14/E.1/TL.00/10/2019 tanggal 17 Oktober 2019 hal dipokok surat, bersama ini kami beritahukan kepada bapak bahwa :

Nama : SYARIA HARAHAP
NIM : 1520400016
Fakultas : Tarbiyah dan Ilmu Keguruan
Jurusan : Pendidikan Bahasa Arab
Alamat : Janji Mauli

Telah melaksanakan riset pada Madrasah Tsanawiyah Swasta Baitur Rahman Parau Sorat dengan judul :
"Penerepan Metode Samiyah Safawiyah dalam Meningkatkan Kosa Kata Bahasa Arab Siswa Kelas 11
Pondok Pesantren Baitur Rahman Kecamatan Batang Onang Kabupaten Padang Lawas Utara"
Demikian disampaikan atas kerjasamanya kami ucapkan terima kasih.



Abdullah Yakub Siregar