

تأثير تطبيق الطريقة الاستقرائية في تعليم النحو "باب الإعراب" في الفصل
الثامن بمعهد جبل المدانية سيجونجكانج منطقة تابانولي الجنوبية



البحث العلمي

قدم بكلمة الشروط للحصول على الشهادة الجامعية

الباحثة:

إنداه نور فوزية سيريچار

رقم القيد: ٢١٢٠٤٠٠٠٤٦

شعبة تعليم اللغة العربية

كلية التربية وعلوم التعليم

الجامعة الإسلامية الحكومية شيخ علي حسن أحمد الداري

بادانجسيدمبوان

٢٠٢٥

تأثير تطبيق الطريقة الاستقرائية في تعليم النحو "باب الإعراب" في الفصل
الثامن بمعهد جبل المدانية سيجونجكاج منطقة تابانولي الجنوبية



البحث العلمي

قدم لمكلمة الشروط للحصول على الشهادة الجامعية

الباحثة:

إنداء نور فوزية سيريجار

رقم القيد: ٢١٢٠٤٠٠٠٤٦

شعبة تعليم اللغة العربية

كلية التربية وعلوم التعليم

الجامعة الإسلامية الحكومية شيخ علي حسن أحمد الداري

بادانجسيدمبوان

٢٠٢٥

تأثير تطبيق الطريقة الاستقرائية في تعليم النحو "باب الإعراب" في الفصل الثامن

بمعهد جبل المدانية سيحونجكانج منطقة تابانولي الجنوبية



البحث العلمي



قدم لمكلمة الشروط لحصول على الشهادة الجامعية

الباحثة:

إنداه نور فوزية سريجار

رقم القيد: ٢١٢٠٤٠٠٠٤٦

المشرف الثاني

إدام خالد ناسوتيون، الماجستير

رقم التوظيف: ١٩٨٨٠٥١٨٢٠٢٠١٢١٠٠٤

المشرف الأول

الدكتور مخلصانا، الماجستير

رقم التوظيف: ١٩٧٠١٢٢٨٢٠٠٥٠١١٠٠٣

شعبة تعليم اللغة العربية

كلية التربية وعلوم التعليم

الجامعة شيخ علي حسن أحمد الداري الإسلامية الحكومية

بادانجسيدمبوان

٢٠٢٥

تقرير المشرفين

البحث الجامعي الذي قدمته

الإسم : إنداء نور فوزية سريجار
رقم القيد : ٢١٢٠٤٠٠٠٤٦
الكلية/الشعبة : كلية التربية وعلوم التعليم /شعبة تعليم اللغة العربية
موضوع البحث : تأثير تطبيق الطريقة الاستقرائية في تعليم النحو^١ باب
الإعراب في الفصل الثامن بمعهد جبل المدانية
سيجونجكنج منتقة تانانولي الجنوبية

بعد ما قرأنا وتأملنا وأعطينا بعض الاقتراحات اللازمة ليكون على الشكل المطلوب المكتملة شروط المناقشة العلمية على البحث العلمي في شعبة تعليم اللغة العربية لكلية التربية وعلوم التعليم الجامعة الإسلامية الحكومية شيخ علي حسن أحمد الداري بادانج سيدمبوان. وهذا البحث قابل للمناقشة. وهذا البحث قابل للمناقشة.

تحرير ببادانج سيدمبوان، يوليو ٢٠٢٥

المشرف الثاني

إدام خالد ناسوتين، الماجستير

رقم التوظيف: ١٩٨٨٠٥١٨٢٠٢٠١٢١٠٠٤

المشرف الأول

الدكتور مخلصان، الماجستير

رقم التوظيف: ١٩٧٠١٢٢٨٢٠٠٥٠١١٠٠٤

خطاب الإقرار إعدادة البحث العلمي بنفسى

أنا الموقفة :

الإسم : إنداه نور فوزيه سيرينجار

رقم القيد : ٢١٢٠٤٠٠٠٤٦

الكلية/الشعبة : كلية التربية وعلوم التعليم/شعبة تعليم اللغة العربية

موضوع البحث : بحث العلمي

أقر بأن البحث العلمى أعددته بنفسى بدون مساعدة غير لائق من الآخرين إلا التوجيهات والإرشاد من قبل المشرفين، ولا أقوم فيه انتحال التألفات بحسب بقواعد السلك الطلى مادة ١٤ (اربعة عشر) آية ٢ (الثانية).

فإن هذا القرار كتبته بوجه صحيح وإذا وجد في المستقبل مخالفة بالواقع عن هذا القرار فأنا مستعدة لقبول عقوبة كما ذكر في مادة ١٩ (تسعة عشر) آية ٤ (الرابعة) عن القواعد السلك الطلى وهي إنتزاع الشهادة الجامعية منى بالمخرى مع عقوبة الأخرى التى تناسب القانون المستخدمة.

بادانج سيدمبوان، يوليو ٢٠٢٥

أنا مقررة



إنداه نور فوزيه سيرينجار

٢١٢٠٤٠٠٠٤٦

إقرار الموافقة لطبع عمل الآخرين لحاجة الأكاديمية

أنا الموافقة كما في التالي:

الإسم : إنداه نور فوزيه سيرينجار

رقم القيد : ٢١٢٠٤٠٠٠٤٦

الشعبة : تعليم اللغة العربية

الكلية : التربية وعلوم التعليم

نوع الإنتاج : بحث العلمي

لتطوير العلوم توافق لإعطاء حق دون عوائد دون الحسر على إنتاج العلمية التي أعددتها على موضوع: " تأثير تطبيق الطريقة الاستقرائية في تعليم النحو " باب الإعراب" في الفصل الثامن بمعهد جيل المدانية سجونجكيج منتقة تابانولي الجنوبية"

مع تجهيزات الموجودة دون حق عوائد دون الحسر هذه الجامعة الإسلامية الحكومية شيخ علي حسن أحمد الداري بادانج سيدمبوان له الحق لإحفاظ وانتقال الوسائل / صيغة أجزاء في شكل مصدر المعلومات وإصدار إنتاجا الآخرين مني مع كتابة اسم الكاتبة وصاحب حق الإنتاج.

هكذا هذه الإقرار كتبه على وجه صحيح.

بادانج سيدمبوان، يوليو ٢٠٢٥

أنا مقرر


إنداه نور فوزيه سيرينجار

٢١٢٠٤٠٠٠٤٦

مجلس مناقشة البحث العلمي

الإسم : إنداء نور فوزيه سيرينجار
رقم القيد : ٢١٢٠٤٠٠٠٤٦
الكلية / الشعبة : كلية التربية وعلوم التعليم / شعبة تعليم اللغة العربية
موضوع البحث : تأثير تطبيق الطريقة الاستقرائية في تعليم النحو "باب الإعراب
في الفصل الثامن بمعهد جبل المدانية سيجونجكنج منتقة
تابانولي الجنوبية

- رقم اسم
١. أ.د. ابروادي، الماجستير
رئيس المجلس / مناقش قسم منهجة البحث
 ٢. إرسال أمين، الماجستير
ميكروتر / مناقش قسم المضمون واللغة
 ٣. علي أسرون لويس، الماجستير
أعضاء المجلس / مناقش قسم العامة
 ٤. الدكتور لازووردي، الماجستير
أعضاء المجلس / مناقش قسم اللغة العربية

عقد المناقشة : إنداء نور فوزيه سيرينجار
التاريخ : ٨ أكتوبر ٢٠٢٥
الساعة : ٠٨,٣٠ حتى إنتهى
النتائج : ٨٥,٧٥
الدرجة : المشارة



KEMENTERIAN AGAMA REPUBLIK INDONESIA
UNIVERSITAS ISLAM NEGERI SYEKH ALI HASAN
AHMAD ADDARY PADANGSIDIMPUAN
FAKULTAS TARBIYAH DAN ILMU KEGURUAN

Jalan H. T. Rizal Nurdin Km. 4,5 Sihitang 22733 Telepon (0634)
22080, Fax. (0634) 24022

خطاب التصحيح

موضوع البحث العلمي : تأثير تطبيق الطريقة الاستقرائية في تعليم النحو "باب الإعراب في
الفصل الثامن في معهد جبل المدانية سيجونجكنج منتقة تانانولي

الجنوبية

: إنداه نور فوزيه سريجار

الكاتب

: ٢١٢٠٤٠٠٠٤٦

رقم القيد

مقبولا منكملة لحصول على الشهادة الجامعية

في شعبة تعليم اللغة العربية

بادنج سيدجوني، يوليو ٢٠٢٥

عميدة



الدكتورة ليلى بلدا الماجستير

رقم التوظيف: ١٩٧٢٠٩٢٠٢٠٠٠٠٣٢٠٠٢

ملخص البحث

الاسم : إنداه نور فوزيه سيريجار

رقم القيد : ٢١٢٠٤٠٠٠٤٦

موضوع البحث : تأثير تطبيق الطريقة الاستقرائية في تعليم النحو "باب الإعراب في الفصل الثامن بمعهد جبل المدانية سيجونجكنج منتقة تابانولي الجنوبية

إن تعلم النحو يفمعهد جبل املدنية من قلة الفاعلية، حيث يواجه العديد من الطالب صعوبة يف فهم الكتب الصفراء وقلة الدافعية للتعلم. يرى الكثيري من الطالب أن تدريس النحو مادة صعبة ومملة. ويتفاقم الأمر بسبب اعتماد امعلمني على الطرق التقليدية كز على القراءة والرمجة وحفظ الدروس دون الاهتمام ليت تربفهم الطالب للمادة، خاصة فيما يتعلق بقواعد النحو. تتمثل مشكلة البحث يف كيفية استخدام الطريقة الستقرائية يف تدريس النحو للصف الثامن، وهل هلذه الطريقة أثري يف حتسني فهم الطالب ملادة النحويف الفصل الثامن بعهد جبَلُ المَدَنِيَّة. هذا البحث هو دراسة كمية تعتمد على املنه التجريب. أظهرت نتائج البحث أن استخدام الطريقة الستقرائية يف الفصل الثامن بعهد جبَلُ المَدَنِيَّة، أظهرت نتائج اختبار تي (Independent Samples T-Test) ابفرتاض تساوي التباينات وجود فرق دال كان متوسط درجة إحصائياً بني متوسط درجات طالب الصف التجريب والصف الضابط. الصف التجريب ٣٦.٩ كان متوسط الصف الضابط، بينما ١٤.٣ وكان قيمة تي احمسوبة ٩.٥١ أكبر بكثير من قيمة تي اجدولية ٢.٠٢ وكانت قيمة، P (two-tailed) تساوي ١٠ × ٦.٢٨ - ١٢، وهي أقل بكثير من ٠.٠٥. لذا، مت رفض الفرض

الصفيوقبول الفرض البديل، مما يعين وجود فرق معنوي بني نتائج تعلم الطالب الذين استخدموا الطريقة الاستقرائية والذين مل استخدموها.

الكلمات المفتاحية: طريقة الاستقرائية, فهم النحو, تعليم النحو

ABSTRACT

Nama : Indah Nurfauziah Siegar

Nim :2120400046

Fakultas/Jurusan :FTIK/PBA

Judul Skripsi : **The Effect Of Using The Inductive Method On Learning**

Nahwu in Chapter I'rob in the Eighth Grade of Jabalul Madaniyah Islamic Boarding

Learning nahwu at the Jabalul Madaniyah Islamic boarding school is not good because many students are unable to understand the yellow book and lack motivation to learn nahwu. Many students assume that learning nahwu is difficult and boring. The teacher uses the classical method, reading then translating, the teacher prioritizes students' memorization of learning, then does not pay attention to students' abilities in understanding qawaid. The formulation of the problem in this study is how the use of inductive methods in learning nahwu in class eight and whether the inductive method has an effect on improving students' understanding of nahwu lessons in class eight at the Jabalul Madaniyah Sijung Kang Islamic Boarding School. This research is a quantitative research using experimental method.. The results of this study are the use of the inductive method in class VII of Jabalul Madaniyah Sijung Kang Islamic Boarding School with a series of them, namely including the presentation of examples, analyzing examples, drawing conclusions and reinforcing material to students and evaluation. Data analysis using the T-test (Independent Samples T-Test with the assumption of equal variance) showed that there was a statistically significant difference between the average scores of students in the experimental group and the control group. The average score of the experimental group was 36.9, while the control group was only 14.3043. The calculated t value of 9.509845 is much larger than the t table of 2.019541, and the P value (two-tail) is 6.28E-12, which is much smaller than 0.05. Because the calculated $t > t$ table and $P < 0.05$, it can be concluded that the null hypothesis (H_0) is rejected, and the alternative hypothesis (H_1) is accepted. This means that there is a significant difference between student learning outcomes in the group using the inductive learning method compared to the group not using it.

Keywords : inductive method, nahwu understanding, nahwu learning

ABSTRAK

Nama : Indah Nurfauziah Siegar

Nim :2120400046

Fakultas/Jurusan :FTIK/PBA

Judul Skripsi :**Pengaruh Penerapan Metode induktif dalam pembelajaran nahwu di bab I'rob di kelas VIII Pondok pesantren jabalul madaniyah sijung kang kabupaten Tapanuli Selatan**

Pembelajaran nahwu di Pondok Pesantren Jabalul Madaniyah masih kurang efektif karena banyak siswa yang kesulitan memahami kitab kuning dan kurang memiliki motivasi belajar nahwu. Sebagian besar siswa beranggapan bahwa pembelajaran nahwu sulit dan membosankan. Hal ini diperparah dengan metode pembelajaran yang digunakan guru masih bersifat klasik, yaitu lebih menekankan pada membaca dan menerjemahkan, serta mengutamakan hafalan tanpa memperhatikan pemahaman siswa terhadap materi, khususnya dalam penguasaan qawaid (kaidah) nahwu. Rumusan masalah dalam penelitian ini adalah bagaimana penggunaan metode induktif dalam pembelajaran nahwu di kelas delapan, serta apakah metode induktif tersebut berpengaruh dalam meningkatkan pemahaman siswa terhadap pelajaran nahwu di kelas delapan Pondok Pesantren Jabalul Madaniyah Sijung kang Penelitian ini merupakan penelitian kuantitatif dengan menggunakan metode eksperimen. Populasi penelitian adalah seluruh siswa kelas VII di Pondok Pesantren Jabalul Madaniyah Sijung kang. dengan pengambilan sampel menggunakan teknik cluster sampling. Kelas eksperimen diberikan pembelajaran nahwu menggunakan metode induktif, sedangkan kelas kontrol belajar nahwu tanpa menggunakan metode induktif. Hasil penelitian menunjukkan bahwa penggunaan metode induktif di kelas VII Pondok Pesantren Jabalul Madaniyah Sijung kang, berpengaruh di lihat dari analisis data menggunakan uji T (Independent Samples T-Test) dengan asumsi varians yang sama menunjukkan adanya perbedaan signifikan secara statistik antara rata-rata nilai siswa di kelas eksperimen dan kelas kontrol. Nilai rata-rata kelas eksperimen adalah 36,9, sedangkan kelas kontrol hanya 14,3. Nilai t hitung sebesar 9,51 jauh lebih besar dibandingkan t tabel sebesar 2,02, dan nilai P (two-tailed) sebesar $6,28 \times 10^{-12}$, yang jauh lebih kecil dari 0,05. Karena nilai hitung t tabel dan $P < 0,05$, maka hipotesis nol (H_0) ditolak dan hipotesis alternatif (H_1) diterima. Artinya, terdapat perbedaan signifikan antara hasil belajar siswa yang menggunakan metode induktif dan yang tidak menggunakannya.

Kata Kunci : Metode induktif.pemahaman nahwu.pembelajaran nahwu

كلمة الشكر والتقدير

بسم الله الرحمن الرحيم

الحمد لله الذي جعل اللغة العربية لغة الجنة، والصلاة والسلام على رسول الله صلى الله عليه وسلم وعلى آله وأصحابه أجمعين.

هذا البحث من الشروط على شهادة جامعية في شعبة تعليم اللغة العربية في كلية التربية وعلوم التعليم الجامعة الإسلامية الحكومية شيخ علي حسن أحمد الداري بادانج سيدمبوان بموضوع: "تأثير تطبيق طريقة الاستقرائية في تعليم النحو" باب الإعراب" في الفصل الثامن بمعهد جبل المدانية سيجونجكانج منطقة تابانولي الجنوبية". إتمام كتابة هذا البحث بإذن الله عز وجل بنعمته مع توجيهات من المشرفين وارشادهما بناء على هذا أردت الباحثة أن تقدم لهم شكرها :

١. المشرف الأول الدكتور مخلصان، الماجستير والمشرف الثاني إدام خالد نسوتيون، الماجستير

هما قاما لقضاء بعض الوقت والطاقة و الإحترحات الارشادات والتوجيهات في إعداد هذا البحث.

٢. رئيس الجامعة الإسلامية الحكومية شيخ علي حسن أحمد الداري بادانج سيدمبوان الدكتور

محمد درويس داسو بنج، الماجستير الذي أعطى الي الفرصة لمتابعة الدراسة في هذه الجامعة.

٣. عميدة كلية التربية وعلوم التعليم في الجامعة الإسلامية الحكومية شيخ علي حسن أحمد

الداري بادانجسيدمبوان **دكتورة ليليا هيلدا الماجستير** التي قامت لإسرافي وتدير الدراسة

في هذه الكلية وفيها كلية التعليم و شعبة تعليم اللغة العربية.

٤. رئيس قسم تعليم اللغة العربية وعلوم التعليم في الجامعة الإسلامية الحكومية شيخ علي

حسن أحمد الداري بادانجسيدمبوان **إرسل أمين الماجستير** الذي قام برعاية الطلبة وإعطاء

التشجيع الكلية.

٥. رئيس المكتبة الجامعة الإسلامية الحكومية شيخ علي حسن أحمد الداري بادانج سيد مبوان

يوسري فهمي الماجستير الذي ساعد الكاتبة الحصول على الكتب المحتاجة في إتمام

البحث.

٦. سرّة كبيرة الجامعة الإسلامية الحكومية شيخ علي حسن أحمد الداري بادانجسيدمبوان التي

قاموا مساعدة في توفير المعلومات اللازمة في إكمال البحث

٧. خصوصا إلى الوالدين المحبوبين لأبي محمد **يمين سريجار** ، وأمي **إيفي إريانتي راو** ، هما الذان

ريبان ويعلمان التوحيد والمعاملة الحسنة منذ الصغير حتى الآن، حفظهما أن يعطيها العافية

وأجرا كبيرا في الدين، وكذلك الأسرتي المحبوبة.

٨. وأصدقائ المحبوبة ياني، وكذلك **وردا حلوي**، **سري دفي**، **شافطرى عين**، **سيدة فطرية**،

نور حميدة اللاتي قدمن الإرشاد في إعداد البحث حتى اتمت هذا البحث

٢٠٢٥ بادانج سيد ميوان, مايو

الباحثة

إنداه نور فوزية سيريجار

٢١٢٠٤٠٠٠٤٦

محتويات

i.....	ملخص البحث
v.....	كلمة الشكر والتقدير
ix.....	محتويات
١.....	الباب الأول: المقدمة
١.....	أ. خلفية البحث
٦.....	ب. مشكلة البحث
٧.....	ج. تحديد المشكلة
٨.....	د. تحديد المصطلحات
١٠.....	هـ. اسئلة البحث
١٠.....	و. أهداف البحث
١١.....	ز. فوائد البحث
١٢.....	الباب الثاني: الإطار النظري
١٢.....	أ. نظرية البحث
١٢.....	١. تعريف طريقة الاستقرائية
١٧.....	٢. خطوات تطبيق طريقة الاستقرائية
١٩.....	٣. مميزات وعيوب الطريقة الاستقرائية في تعليم النحو
١٩.....	أ. ميزات الطريقة الاستقرائية في تعليم النحو
٢٣.....	ب. عيوب الطريقة الاستقرائية في تعليم النحو
٢٨.....	٤. تعريف النحو
٣٢.....	٥. أهمية النحو في تعليم اللغة العربية
٣٥.....	٦. تحديات في تعليم النحو
٣٨.....	٧. باب الإعراب

ب. الدراسات السابقة..... ٤٠

ج. فرضية..... ٤٣

الباب الثالث : منهجية البحث..... ٤٤

أ. مكان البحث ومدته..... ٤٤

ب. نوع البحث..... ٤٤

ج. مجتمع البحث و العينة..... ٤٦

د. أداة جمع البيانات..... ٤٨

هـ. تحقيق الأدوات البيانات..... ٥٠

و. الة تحليل البيانات..... ٥١

الباب الرابع :نتائج البحث..... ٥٣

أ. نتائج عامة..... ٥٣

ب. نتائج خاصة..... ٥٦

ت. اختبار شروط التحليل..... ٧٤

ث. اختبار فرضيات..... ٧٧

ج. مناقشة نتائج البحث..... ٧٨

ح. قيود البحث..... ٨٠

الباب الخامس :خاتمة..... ٨١

أ. الخلاصة..... ٨١

ب. الاقتراحات..... ٧١

المراجع..... ٨٣

الباب الأول

المقدمة

أ. خلفية البحث

اللغة العربية هي اللغة الأكثر أهمية للأدب الإسلامي ولها دور مهم في فهم التعاليم الإسلامية، وخاصة في قراءة وتفسير القرآن والحديث. باعتبارها فرعاً من فروع المعرفة باللغة العربية، تلعب النحو دوراً مهماً لأنها تدرس بنية الجملة والكلمات الوظيفية والقواعد النحوية التي تمكن الشخص من فهم النصوص العربية بشكل صحيح. ولذلك فإن تعليم النحو عنصر أساسي في التربية الإسلامية، سواء في المدارس و معهد وجامعة. كما قال الشيخ شرف الدين يحيى العمري في كتاب العمري # والنحو أولى اولا ان يعلما # اذ الكلام دونه لن يفهما^١. ويمكن أن يكون علم النحو مثل أساس البناء. بدون أساس قوي، لن يكون المبنى قوياً ويمكن أن ينهار. وكذلك علم النحو هو الأساس في فهم العلوم العربية وغيرها^٢. دون أن نفهم النحو جيداً سيكون من الصعب فهم بنية الجملة والمعنى العميق في النصوص العربية. تمامًا مثل الأساس غير المرئي ولكنه مهم جدًا

^١ Nadzom imrithy :٩

^٢ A Mualif, "Metodologi Pembelajaran Ilmu Nahwu Dalam Pendidikan Bahasa Arab," *Jurnal Al Hikmah Jurnal Pendidikan Dan Agama Islam* ١ (٢٠١٩): ٢٦.

للبناء بأكمله، غالبًا ما يتم التغاضي عن علم النحو، لكنه يثير أشياء مهمة جدًا. ومع ذلك، غالبًا ما يواجه تعلم النحو في المؤسسات التعليمية المختلفة تحديات بسبب طبيعته النظرية وملئته بالقواعد المعقدة. إن طريقة التعلم النحوي المستخدمة بشكل عام في المدارس الداخلية الإسلامية هي طريقة ينقل بها المعلمون مباشرة إلى قواعد اللغة.

يعاني تعلم النحو من مشاكل عديدة في عملية التعلم. تشير مشاكل تعلم النحو إلى التحديات والصعوبات المختلفة التي تواجه عملية تعلم النحو وتعليمه. فيما يلي بعض المشاكل الشائعة في تعلم النحو:

نهج التعلم الذي هو نظري تركز العديد من دروس النحو على تدريس النظرية النحوية والقواعد المعقدة، دون تطبيق عملي. التعلم النظري يجعل الطلاب يحفظون القواعد فقط دون فهم تطبيقها في سياقات اللغة اليومية. غالبًا ما تكون أساليب تعلم القواعد الصارمة للغاية والتي تركز على الحفظ غير فعالة لأن الطلاب لا يستطيعون تطبيقها وظيفيًا^٢.

الافتقار إلى التدريب العملي والسياق غالبًا ما يتم تعليم الطلاب القواعد النحوية دون ممارسة كافية لفهم السياق الذي يتم استخدامها فيه. إن تعلم النحو

^٢ abdul chaer, *Linguistik Umum* (Rineka cipta, ٢٠١٢).

الذي لا يصاحبه تمارين عملية يمكن أن يسبب صعوبة لدى الطلاب في تطبيق القواعد النحوية في قراءة النصوص العربية أو تابتها. إن تعلم القواعد النحوية غير السياقي يعيق فهم الطلاب^٤.

الاعتماد على الحفظ غالبًا ما يتم دراسة النحو بالاعتماد على الحفظ، خاصة على القواعد وتراكيب الجمل المعقدة. قد يحفظ الطلاب القواعد ولكنهم لا يفهمونها بعمق، مما يجعل من الصعب تطبيقها في سياقات حقيقية. تعتبر أساليب التعلم القائمة على الحفظ في قواعد اللغة أقل فعالية لأنها لا تشجع على الفهم المتعمق.^٥

عدم تنوع وسائل التعلم لا يزال الكثير من تعلم النحو يعتمد على أساليب المحاضرات التقليدية والنصوص المطبوعة، مع الحد الأدنى من استخدام وسائل التعلم المبتكرة. وهذا يمكن أن يجعل عملية التعلم رتيبة ومملة للطلاب. يمكن للتكنولوجيا التفاعلية، مثل تطبيقات التعلم أو مقاطع الفيديو، أن تساعد في تصور المفاهيم النحوية. يمكن لوسائل التعلم المتنوعة أن تزيد من اهتمام الطلاب بالتعلم.^٦

^٤ Siti Lum'atul Mawaddah, *Problematika Pembelajaran Nahwu Menggunakan Metode Klasik Arab Pegon Di Era Modern*, ٢ (٢٠٢٢): ١١٥.

^٥ Ihin Solihin, "Strategi Pembelajaran Nahwu Di Pesantren Ciloa Garut Dan Al-Ihsan Bandung," *Jurnal At-Tsaqafa* ١٤ (٢٠١٧): ٣٦٦.

^٦ Asiah Asiah, Zamroni Zamroni, And Muhammad Khairul Rijal, "Problematika Pembelajaran Nahwu Dalam Meningkatkan Keterampilan Berbahasa Arab Di Lembaga Pendidikan Indonesia," *Borneo Journal Of Language And Education* ٢, No. ٢ (December ٣٠, ٢٠٢٢): ١٨٢, <https://doi.org/10.21093/benjole.v2i2.6104>.

قلة المعلمين الذين يتقنون طرق التعليم البديلة^٧ غالبًا ما يفتقر المعلمون الذين يدرسون النحو إلى إتقان أساليب التعلم الأكثر تفاعلية وتواصلية، مثل الأساليب الاستقرائية أو التعلم القائم على المشاريع. يمكن لهذه الطريقة زيادة فهم الطلاب من خلال الاستكشاف والتعاون المستقلين. أهمية تدريب المعلمين لإتقان أساليب التعلم الأكثر تنوعًا وابتكارًا.

صعوبة تطبيق قواعد النحو على المهارات اللغوية غالبًا ما يواجه الطلاب صعوبة في ربط قواعد النحو بمهارات لغوية أخرى، مثل التحدث والكتابة. يحدث هذا بسبب نقص التدريب التكاملي في التعلم. يجب دمج تعلم القواعد مع المهارات اللغوية حتى يتمكن الطلاب من فهم استخدام النحو في سياقات مختلفة.^٨ تخصيص وقت التعلم المحدود غالبًا ما يكون الوقت المخصص لتعلم النحو غير كافٍ لتدريس المفاهيم المعقدة وتوفير الممارسة الكافية. يتطلب تعلم اللغة العربية، وخاصة النحو، تخصيص وقت كافٍ حتى يتمكن الطلاب من إتقان هذه المهارة بشكل جيد.^٩

^٧ Asiah et al., "Problematika Pembelajaran Nahwu Dalam Meningkatkan Keterampilan Berbahasa Arab Di Lembaga Pendidikan Indonesia," ٢٠٢٢, ١٨٣.

^٨ Solihin, "Strategi Pembelajaran Nahwu Di Pesantren Ciloa Garut Dan Al-Ihsan Bandung," ٣٥٧.

^٩ M. Pakihun et al., "Problematika Pembelajaran Qiro'ah Untuk Kelas VIII Di Madrasah Tsanawiyah Darussalam Aur Duri Sumani Solok," *Maharaat: Jurnal Pendidikan Bahasa Arab* ٣, no. ٢ (٢٠٢١): ١٦٦, <https://doi.org/10.18196/mht.v3i2.10883>.

معهد جبل المدنية سيجونغكانغ هو معهد سلافية هي نوع من المدارس الداخلية الإسلامية التي تحافظ على الأساليب والمناهج التعليمية التقليدية في الإسلام، وخاصة تلك التي تركز على تعليم الكتاب التراث. غالبًا ما يشار إلى المدارس السلفية الإسلامية الداخلية على أنها مدارس داخلية إسلامية كلاسيكية لأنها تميل إلى الحفاظ على الأساليب التعليمية التي تنتقل من جيل إلى جيل. عصر العلماء السابقين. مدرسة جبل المدنية الإسلامية الداخلية لديها مستويين من التعليم، وهما المدرسة الثانوية و العليا.

في معهد جبل المدنية سيجونغكانغ الخصوص، لا يزال التعليم استنتاجيًا، أي التعلم باستخدام طريقة المعلم في القراءة ثم الترجمة ويتم توجيه الطلاب إلى حفظ معنى النحو وقواعده دون فهمها حقًا. ونتيجة لذلك، يواجه العديد من الطلاب صعوبة في تطبيق مفهوم النحو عند قراءة النصوص العربية وفهمها، ويميل الطلاب إلى حفظ القواعد التي تعلموها في ذلك اليوم مع تخصيص وقت محدود، وهو ما يمثل مشكلة لأن تعليم النحو يتطلب تخصيص وقت كاف لذلك. أن يتمكن الطلاب من فهم استخدام القواعد وتطوير الأمثلة.

من الشرح أعلاه تريد الباحثة استخدام الطريقة الاستقرائية في تعليم النحو وتريد أن ترى نتائج استخدام الطريقة الاستقرائية، وهل لهذا الأسلوب تأثير في زيادة فهم الطلاب للنحو في الفصل الثامن بمعهد الجبل المدانية سيجونج كانج .

ب. مشكلة البحث

١. صعوبة في فهم قواعد النحو. يواجه الطلاب صعوبة في فهم قواعد النحو. تركز الطريقة المستخدمة عادةً على حفظ القواعد أولاً، مما يجعل الطلاب في كثير من الأحيان لا يفهمون كيفية تطبيقها في الجمل
٢. صعوبة تطوير الأمثلة. يركز التعلم فقط على الأمثلة الموجودة في الكتاب الذي تتم دراسته
٣. الوقت غير المناسب
٤. انخفاض الدافع للتعلم. غالبًا ما يعتبر الطلاب تعلم النحو مملاً لأنه أقل تفاعلية ويميل إلى الرتابة. ونتيجة لذلك، تنخفض دافعية التعلم لدى الطلاب في دراسة النحو، مما يؤثر على نتائج التعلم غير المثالية.
٥. عدم الاستقلالية في تفكير الطلاب. إن أساليب التعلم التي تهيمن عليها المحاضرات والحفظ تجعل الطلاب أقل اعتيادًا على التفكير التحليلي

والمستقل. إنهم يعتمدون على تفسيرات المعلم أكثر من اعتمادهم على فهم

وتحليل أنفسهم

٦. حدود استخدام الطرق الاستقرائية في تعليم النحو على الرغم من الاعتقاد

بأن الطريقة الاستقرائية أكثر فعالية في تعليم النحو، إلا أن تطبيقها لا يزال

محدودًا. ربما لم يطبق المعلمون هذه الطريقة كثيرًا لأنهم أقل دراية أو أقل ثقة

في فعاليتها مقارنة بالطرق التقليدية.

ج. تحديد المشكلة

يقتصر هذا البحث على:

١. نطاق الموضوعات البحثية

أ. اقتصر هذا البحث على طلاب الصف الثامن بمعهد جبلول المدنية

سيجونجكانج

ب. وتكونت عينة البحث من مجموعتين، المجموعة التجريبية التي

استخدمت الطرق الاستقرائية والمجموعة الضابطة التي استخدمت طرق

التعليم التقليدية.

ج. يركز هذا البحث على دراسة تأثير استخدام الطريقة الاستقرائية في

تعزيز فهم الطلاب لعلم النحو

٢. المواد التعليم النحو

أ. تركز البحث على عدة مواضيع أساسية في النحو والتي يصعب على

الطلاب فهمها بشكل عام، مثل قواعد الاسم والفلع والحروف،

بالإضافة إلى البنية الأساسية للجمل في اللغة العربية.

ب. وقد تم وضع هذه الحدود المادية لضمان الاتساق في قياس فهم

الطلاب بين المجموعتين الضابطة والتجريبية.

د. تحديد المصطلحات

١. تأثير : التأثير هو قوة أو قدرة تنشأ من شيء ما، سواء كان

أشخاصًا أو أشياءً أو أي شيء في الطبيعة، بحيث يؤثر على كل

شيء حوله^{١٠}

٢. تطبيق : تعريف تطبيق هو العملية أو الطريقة أو فعل التنفيذ^{١١}

تطبيق هو فعل وضع نظرية أو طريقة أو أي شيء آخر موضع التنفيذ

لتحقيق هدف محدد ومصلحة محددة ترغب فيها مجموعة أو فئة تم

التخطيط لها وترتيبها مسبقًا.

^{١٠} hasan alwi, *Kamus Besar Bahasa Indonesia* (Jakarta, ٢٠٠٥), ٨٤٩.

^{١١} *Kamus Bahasa Indonesia Kontemporer* (Modern English, n.d.), ١١٢٦.

٣. طريقة : الطريقة هي طريقة منظمة ومدروسة لتحقيق هدف^{١٢} الطريقة

هي طريقة مدروسة ومنظمة لتحقيق هدف ما.

٤. الطريقة الاستقرائية هي طريقة تعليمية تبدأ من تقديم أمثلة ملموسة

(مثل الجمل باللغة العربية) توضح بعض قواعد النحو^{١٣} الطريقة

الاستقرائية هي طريقة تعليمية تركز على إتقان الأمثلة بدلاً من قواعد

المعنى وبدلاً من القواعد، فهذا يعني أن المعلم يقدم أولاً أمثلة على المواد

التي سيتم تدريسها

٥. تعليم النحو: هي عملية تعلم وتعليم قواعد النحو العربي، والتي تساعد

على فهم تركيب الجمل في اللغة العربية بشكل صحيح، سواء من

حيث ترتيب الكلمات، والعلاقات بين الكلمات، ومعانيها. النحو

هو أحد الفروع الرئيسية لقواعد اللغة العربية، إلى جانب الشرف^{١٤}.

٦. باب الإعراب : الإعراب هو علم مهم في النحو العربي، وهو يبحث

في تغير نهاية الكلمة في الجملة نتيجة لدخول عوامل معينة، مثل النطق

والقدر هو أحد المناقشات الرئيسية في علم النحو الذي يوضح تغير

^{١٢} Nurdin Usman, *Konteks Implementasi Berbasis Kurikulum* (Grasindo, N.D.), ٧٠.

^{١٣} Adi Supardi et al., "Pembelajaran Nahwu Dengan Metode Deduktif Dan Induktif," *Jurnal Keislaman Dan Pendidikan* ٣ (n.d.): ٣.

^{١٤} Asep Rahman Sudrajat, "Urgensi Ilmu Nahwu Dan Sharaf Sebagai Asas Penulisan Karya Ilmiah Bahasa Arab," *Al-Lisān Al-'arabi : Jurnal Pendidikan Bahasa Arab* ١ (٢٠٢١): ٢٥.

المعنى في أواخر الكلمات في اللغة العربية حسب وظيفتها وموقع في الجملة. يهدف إعراب إلى إظهار العلاقة النحوية بين الكلمات في الجملة، ليكون المعنى واضحاً وصحيحاً. ويمكن رؤية أهمية الإعراب في النحو في استخدامه للتمييز بين وظيفة الكلمات مثل الفاعل والمفعول والمسند وغيرها^{١٥}

هـ. أسئلة البحث

. أسئلة هذا البحث:

هل تطبيق الطريقة الاستقرائية تأثير في تعليم النحو في باب الإعراب

بمعهد جبل المدنية سيجونجكانج منطقة تابانولي الجنوبية؟

و. أهداف البحث

يهدف هذا البحث:

لمعرفة ما إذا كان هذا الأسلوب يمكن أن يكون له تأثير في تعليم النحو

. سليمان بن عبد العزيز العيوني، الإعراب أركانه ومصطلحاته وبعض ضوابطه (دار الثقافة العربية، ١٩٩٨)، ٢٦^{١٥}

ز. فوائد البحث

الفوائد هذا البحث هي كما يلي:

١. للمعلم: يستطع أن يكون دليلاً لتطبيق تطبيق طريقة الاستقرائية في تعليم

النحو باب الإعراب" في الفصل العاشر بمعهد جبل المدنية سيجونج كانج

منطقة تابانولي الجنوبية

٢. للجامعات: لزيادة مراجع في كلية.

٣. للباحثة : لزيادة المعرفة والبصيرة

الباب الثاني

الإطار النظري

أ. نظرية البحث

١. تعريف طريقة الاستقرائية

كلمة "الطريقة" مشتقة من اللغة اليونانية وهي *Methodos* وتعني الطريق أو المسار الذي يتم اتخاذه، أما الطريقة الاستقرائية فتعني من الخاص إلى العام، فالطريقة الاستقرائية هي طريقة للتعلم تبدأ من الخاص إلى العام. تسمى هذه الطريقة الاستقرائية في تعلم النحو طريقة الاستقراء^١.

Metode induktif secara definisi berarti pembelajaran Nahwu yang berpusat pada penguasaan contoh contoh kalimat dari pada kaidah, peserta didik diperbanyak menguasai contoh praktis dan aplikatif sehingga mampu mempraktikannya dalam percakapan sehari hari.^٢

الطريقة الاستقرائية هي طريقة تعليمية تركز على إتقان الأمثلة بدلاً من قواعد المعنى وبدلاً من القواعد، فهذا يعني أن المعلم يقدم أولاً أمثلة على المواد التي سيتم تدريسها. ثم يناقش الطلاب ويستخلصون النتائج. مع هذه الطريقة، سيكون الطلاب أكثر نشاطاً ويفكرون أكثر. أو يمكن القول أن طريقة المثال تختزل إلى

زين الدين بين موسى، "طرائق تعليم النحو العربي بين القديم والحديث"، مجلة العلمية الإنسانية ٣٦ (٢٠١١): ١.

^٢ fuad effendy, *Metodologi Pengajaran Bahasa Arab*. (misykat, ٢٠١٢), ١١٣.

قاعدة، أو من الخاص إلى العام. عدا عن ذلك، يشار إلى هذه الطريقة على أنها طريقة تبدأ بعرض الأمثلة وتنتهي باستخلاص استنتاجات حول قواعد اللغة.

Secara strategi, metode ini dapat dilakukan dengan membuat satu contoh kalimat praktis oleh guru lalu diikuti oleh peserta didik, kemudian setelah hapal contohnya, peserta didik diharapkan mampu membuat contoh yang lain, setelah mampu membuat contoh maka guru menjelaskan kaidah sebagai penguat dan apirmasi teori.^٢

يبدأ الأسلوب الاستقرائي بأمثلة الجمل النحوية دون بيان القواعد. يُطلب من الطلاب تحليل هذه الجمل واستخدام القواعد المعمول بها لاستخلاص استنتاجاتهم الخاصة. بمجرد أن يفهم الطلاب أنماطاً معينة، سيساعد المعلم في إنشاء قواعد أكثر عمومية بناءً على تحليل الطلاب. تعتبر هذه الطريقة أكثر طبيعية وتعتبر أنها توفر فهماً أعمق لأن الطلاب يكتشفون القواعد بأنفسهم من خلال عملية التعلم.

والطريقة الاستقرائية من طرق التفكير الطبيعية التي يسلكها العقل في الوصول من الحكم على حقائق مشاهدة أو معلومة على حقائق غير مشاهدة أو معلومة إلى حقائق غير مشاهدة أو مجهولة، وفيها ينتقل الفكر من الجزئي إلى القانون العام ومن حالات خاصة إلى أحكام عامة، وهي تنطوي على أن يكشف التلميذ المعلومات

^٢ Moh Fauzan, "Teori Dan Penerapan Pengembangan Bahan Ajar Sintaksis Bahasa Arab Berdasarkan Metode Induktif" Jurusan Sastra Arab Universitas Negeri Malang (٢٠١٩): ١٣٣.

والحقائق بأنفسهم, كما ان اتباعها في التدريس يطلب من المدرس جمع كثير من الأمثلة التي تنطبق عليها القاعدة العامة ثم الانتقال من مثال الى آخر ومناقشة بغاية استنباط القاعدة^٤

Metode ini siswa akan menagmbil tindakan, sedangkan guru hanya sebagai pengarah dan pembimbing. Jadi, siswalah yang aktif mengeksplorasi untuk mendapatkan rumusan kaidah yang diinginkan dengan cara mendiskusikan, menghubungkan serta membandingkan. contoh-contoh yang ada; para siswa pulalah yang memecahkan masalah. Tegasnya siswa berperan penting dalam kegiatan diskusi sehingga tidak ada kesempatan untuk berdiam diri atau mengabaikan Pelajaran^٥

يعتبر الأسلوب الاستقرائي في تعليم النحو قادراً على زيادة المشاركة الفعالة لدى الطلاب. يشارك الطلاب بشكل مباشر في عملية التعلم ويصبحون أكثر استقلالية في اكتشاف قواعد اللغة العربية. وبهذه الطريقة، يصبح التعلم أكثر فائدة لأن الطلاب لا يتلقون المعلومات بشكل سلبي فحسب، بل يشاركون أيضاً في عملية اكتشاف قواعد اللغة وتطويرها.

Adapun kelebihan metode ini, adalah: Menemukan realitas kompleks dalam datum, hubungan yang jelas antara peneliti dan responden telah ditetapkan, diketahui, dipertimbangkan, dan memberikan latar belakang

^٤ Hidayah Khoirunnisa and Muh Akib D, *Penggunaan Metode Induktif (Thariqah Istiqraiyah) Dalam Pembelajaran Bahasa Arab*, ١ (n.d.): ٣.

^٥ Isnainiyah and Syihabuddin, "Evaluasi Pembelajaran Nahwu Dengan Metode Induktif Di Madrasah Diniyah Nurul Ulum," *Universitas Pendidikan Indonesia*, ٢٠٢١, ٦٤١.

dan keputusan lengkap tentang apakah akan pindah ke pengaturan lain, tajam sejalan dengan hubungan efek penemuan^٦

ومن مميزات الطريقة الاستقرائية أن تعليم قواعد اللغة العربية يبدأ بعدة أمثلة، ثم يتم استخلاص الاستنتاجات. يقوم المعلم بتوجيه الطلاب أثناء المناقشة واستخلاص النتائج. ويعمل المعلمون أيضاً كـميسرين ومشاركين، ويشارك الطلاب بنشاط في التعلم. يتم تدريب الطلاب على التفكير النقدي والابتكاري. وبالنظر إلى خصائص الطريقة الاستقرائية، يمكن أن تسمى هذه الطريقة أيضاً بالتعليم المتمركز حول الطالب والذي يتضمن العديد من الأنشطة القائمة على الطالب. طريقة الاستقرائية هذه طريقة تدريسية، حيث يمر مفهوم أنشطة التعلم بخطوات مثل مهام الحركة، والبحث والمحاولة، والاكتشاف، والتصحيح، ثم الممارسة والتطبيق. يجب على الطلاب أولاً معرفة هذه الخطوات الست وفهمها، فهم المشاركون النشطون، بهدف إنجاز الدرس في الوقت المحدد.

Metode induktif (thariqah istiqraiyyah) disusun berdasarkan pola pikir induktif, berpikir dari khusus ke umum, dari penerapan-penerapan khusus menuju ketentuan umum, dari contoh kepada konsep. Metode ini membiasakan siswa untuk menarik Kesimpulan sendiri. Walaupun membutuhkan waktu pembelajaran yang agak lama, tapi metode ini mendidik

^٦ Cahya Edi Setyawan, "Pembelajaran Qawaid Bahasa Arab Menggunakan Metode Induktif Berbasis Istilah-Istilah Linguistik," *Jurnal Komunikasi Dan Pendidikan Islam* ٤ (٢٠١٥): ٨٦.

anak untuk menganalisa contoh-contoh yang ada sampai menemukan sendiri kaidah-kaidah yang ada di dalamnya. Pengajaran seperti ini relatif lebih berkesan bagi anak didik.^٧

المنهج الاستقرائي هو منهج يلتزم بالمبدأ من الخاص إلى العام، لأنه يقوم على افتراض أن المعرفة النحوية يجب أن يتم الحصول عليها من خلال التعرض لأمثلة تقدم بناءات معينة. لذلك يكتسب الطلاب قواعد اللغة من المدخلات المقدمة من خلال التعرف على الأنماط. النهج الاستقرائي ضمني، من حيث عرض القواعد. أو يمكن القول أيضاً أن المنهج الاستقرائي في تعليم النحو يعتمد على الأمثلة. هناك العديد من أنواع المواد المختلفة، مثل النموذج الاستقرائي لنظرية الوحدة أو نظام الكل في واحد، أي تعلم القواعد الذي يتم في شكل التدريبات كمارسة في الفصل، والتمرينات كمارسة في المنزل.

طريقة الاستقرائية هي أسلوب مباشر وفعال للغاية لمساعدة الطلاب على تطوير مهارات التفكير النقدي. في هذا النموذج، يقدم المعلم معلومات مباشرة تتضمن أمثلة توضيحية للموضوع قيد الدراسة. ثم يوجه الطلاب لإيجاد أنماط محددة من خلال الأمثلة التوضيحية^٨.

^٧ Nurul Fitria Rifa'i and Moh. Khasairi, "Penerapan Metode Induktif Terhadap Peningkatan Motivasi Dan Hasil Belajar Nahwu Di Pesantren," *JoLLA: Journal of Language, Literature, and Arts* ٣, no. ١٠ (٢٠٢٣): ١٤١٠, <https://doi.org/10.17977/um.064v3i10.2023p1409-1419>.

^٨ Zainal Arifin, *Al-Lughah Al-Arabiyyah: Thara'iqu Wa Asalibi Tadrisiha* (Haiva press, ٢٠١٠), ٢٠.

٣. خطوات تطبيق الطريقة الاستقرائية

Terdapat ٥ langkah pembelajaran induktif, yaitu: (١) pendahuluan, (٢) penyampaian materi, (٣) identifikasi materi dikaitkan dengan materi sebelumnya, (٤) penyimpulan kaidah, dan (٥) pengaplikasian kaidah.^٩

الطريقة الاستقرائية في تعليم النحو هي طريقة تقديم الأمثلة أولاً قبل قواعد اللغة العربية. وفيما يتعلق بالتدريس الصفي، يتم تطبيق المنهج الاستقرائي من خلال اتباع خمس خطوات، وهي:

أ. اختيار المواد والأمثلة ذات الصلة: يبدأ المعلم باختيار المواد التي سيتم تدريسها وإعداد الجمل النموذجية ذات الصلة. يجب أن تكون هذه الجملة النموذجية مرتبطة بالقواعد النحوية التي سيتم دراستها، لكن لم يتم إعطاء الطلاب شرحاً لهذه القواعد. العرض التدريجي للأمثلة: يقدم المعلم عدة جمل أو نصوص تحتوي على عناصر نحوية معينة. يتم تقديم هذه الأمثلة بدون قواعد، حتى يتمكن الطلاب من رؤية بنية الجملة بشكل مستقل.

^٩ Ahmad Sehri Bin Punawan, "Metode Pengajaran Nahwu Dalam Pengajaran Bahasa Arab," *Jurnal Hunafa*, N.D., ٥٤.

ب. تقديم أمثلة تتعلق بالمادة، سواء جملاً أو عبارات معادة الصياغة مواد بناء

تحتوي على معلومات أساسية عن كلمات اللغة العربية التي تساعد على

تطوير المواد التي تتطلع إليها من قبل المعلم^{١٠}

ج. الملاحظة والتحليل من قبل الطلاب: يُطلب من الطلاب إلقاء نظرة على

الجمل النموذجية وتحليلها. يتم منحهم الوقت لدراسة أنماط اللغة التي تظهر

في الجمل، مثل ترتيب الكلمات، أو وظيفة الكلمة، أو التغييرات في شكل

الكلمة مثل الإعراب.^{١١}

د. بعد ملاحظة الأمثلة، يُطلب من الطلاب استخلاص استنتاجات مؤقتة

حول القواعد النحوية المطبقة بناءً على الأنماط التي يجدونها. يشجع المعلم

الطلاب على صياغة القواعد الخاصة بهم قبل أي توضيح من المعلم. تم

تقييمه بشكل صحيح، وهو عضو في مجموعة من الباليك وبيتكر مفهومًا

رائعًا. يقدم هذا المعلم معلومات مهمة أو يفكر في أفكار رائعة يمكن أن

يكون لها تأثير كبير على سياسته.^{١٢}

^{١٠} Bisri Mustofa and Abdul Hamid, *Metode Dan Strategi Pembelajaran Bahasa Arab* (Malang, ٢٠١٢), ٧٨.

^{١١} fauzan, "Teori Dan Penerapan Pengembangan Bahan Ajar Sintaksis Bahasa Arab Berdasarkan Metode Induktif," ٥٣.

^{١٢} mualif, "Metodologi Pembelajaran Ilmu Nahwu Dalam Pendidikan Bahasa Arab," ٢٤.

هـ. ممارسة القواعد بعد أن ينجح الطلاب في استنتاج قواعد النحو من الأمثلة التي سبق ملاحظتها، فإن الخطوة التالية في الطريقة الاستقرائية هي توفير التدريب على تطبيق القواعد التي اكتشفوها. يهدف هذا التمرين إلى تعزيز فهم الطلاب والتأكد من قدرتهم على استخدام هذه القواعد بشكل فعال ومناسب في سياقات مختلفة

٣. مميزات وعيوب الطريقة الاستقرائية في تعليم النحو

أ. مميزات الطريقة الاستقرائية في تعليم النحو

Kelebihan metode ini adalah siswa merasakan korelasi atau hubungan yang kuat dengan bahasa Arab yang sedang dipelajarinya dan mampu membandingkan ciri-ciri khusus i'rab dalam teks-teks bacaan lain. Sekaligus sebagai pendorong bagi siswa untuk mencintai dan memahami ilmu nahwu, sehingga menghasilkan cara menta'bir yang benar yang menjadikan siswa semakin mantap dalam memahami bahasa Arab.^{١٣}

تطوير الفهم العميق من خلال الاستكشاف يتيح الأسلوب الاستقرائي للطلاب فهم قواعد النحو بعمق لأنه يتعين عليهم البحث عن أنماط اللغة من الأمثلة المقدمة. من خلال استكشاف الأمثلة بشكل مستقل، سيكون الطلاب

^{١٣} Khoirunnisa and Akib D, "Penggunaan Metode Induktif (Thariqah Istiqraiyyah) Dalam Pembelajaran Bahasa Arab," ٤.

أكثر قدرة على فهم واستيعاب قواعد النحو، بحيث يكون فهمهم أقوى. يساعد هذا المنهج على تطوير مهارات التفكير النقدي في فهم قواعد اللغة العربية^{١٤} يساعد على زيادة استقلالية التعلم إحدى المزايا الرئيسية للطريقة الاستقرائية هي أن الطلاب يتعلمون اكتشاف القواعد بأنفسهم من خلال ملاحظة وتحليل الأمثلة المقدمة. وهذا يشجع التعلم المستقل، لأنه يتم تدريب الطلاب على عدم الاعتماد دائماً على تفسيرات المعلم، بل محاولة إيجاد الحلول الخاصة بهم. يعد استقلال التعلم هذا مفيداً جداً في التعلم طويل المدى.

تحسين القدرة على التفكير النقدي باستخدام الطريقة الاستقرائية، يواجه الطلاب تحدياً للتفكير النقدي لأنه يتعين عليهم ملاحظة البيانات المقدمة وتحليلها واستخلاص النتائج منها. تساعد هذه العملية الطلاب على تطوير مهارات التفكير التحليلي والتقييمي^{١٥}، وهي ليست مفيدة في تعلم النحو فحسب، بل أيضاً في السياقات الأكاديمية الأخرى^{١٦} أكثر جاذبية للطلاب غالباً ما تكون الطريقة الاستقرائية أكثر إثارة للاهتمام للطلاب لأن التعلم يتم بشكل تفاعلي واستكشافي. يشارك الطلاب بشكل أكثر نشاطاً في عملية التعلم مقارنة بالطريقة الاستنتاجية التي تركز أكثر على التدريس المباشر من

^{١٤} zarkasyi and abdullah, *Pendekatan Induktif Dalam Pembelajaran Bahasa Arab* (UIN Maliki Press, ٢٠١٥), ٤٥.

^{١٥} Syaiful Mustofa, *Strategi Pembelajaran Bahasa Arab Inovatif* (Malang, ٢٠١١), ١٠١.

^{١٦} Abdul Sudrajat, *Metode Pembelajaran Bahasa Arab*. (RajaGrafindo Persada, ٢٠١٠), ٦٧.

المعلم. يمكن أن تؤدي هذه المشاركة إلى زيادة دافعية الطلاب لتعلم اللغة العربية،

خاصة فيما يتعلق بقواعد النحو التي تعتبر مملة في بعض الأحيان.^{١٧}

ربط النظرية بالتطبيق يساعد الأسلوب الاستقرائي الطلاب على معرفة

كيفية تطبيق قواعد النحو في جمل حقيقية. من خلال تحليل الأمثلة الحية، لا

يتعلم الطلاب القواعد النحوية النظرية فحسب، بل يفهمون أيضًا تطبيقها في

سياقات اللغة اليومية. وهذا يساعد الطلاب على رؤية العلاقة بين النظرية

والتطبيق، بحيث يصبح التعلم أكثر فائدة.^{١٨} تزايد الثقة بالنفس عندما ينجح

الطلاب في اكتشاف وفهم القواعد النحوية من خلال ملاحظتهم وتحليلهم،

فإن ذلك يمكن أن ينمي ثقتهم بأنفسهم. يشعر الطلاب أنهم قادرون على حل

المشكلات أو فهم المفاهيم دون الاعتماد دائمًا على المعلم. يعد هذا الشعور

بالثقة بالنفس مهمًا جدًا في التعلم المستقل والتعاوني.^{١٩}

التكيف مع قدرات الطالب يتيح الأسلوب الاستقرائي للمعلمين تقديم

الأمثلة التي تناسب قدرات الطلاب ومستوى فهمهم. يمكن للمدرسين اختيار

أمثلة أبسط للطلاب المبتدئين وأمثلة أكثر تعقيدًا للطلاب الأكثر تقدمًا. وبهذه

^{١٧} Henry Guntur. Tarigan, *Pengajaran Tata Bahasa Nahwu Dalam Bahasa Arab* (Angkasa, ٢٠٠٩), ١٣٤.

^{١٨} Jalaluddin. Al-Suyuti, *Al-Iqna' Fi Nahw al-Lughat al-Arabiyyah* (Dar al-Hadith, ٢٠٠٧), ٦١.

^{١٩} Sholeh Aviv and Muhammad Firza Alaydrus, "Urgensi Metode Pembelajaran Induktif Dalam Upaya Peningkatan Kemampuan Intelektual Siswa," *Jurnal AL-Hikmah* ٦ (forthcoming): ٤٦.

الطريقة، يمكن تصميم التعلم وفقاً لاحتياجات كل طالب، وبالتالي زيادة فعالية التعلم^{٢٠}. سهيل التعلم التعاوني يمكن للطرق الاستقرائية أن تشجع التعلم التعاوني، حيث يعمل الطلاب في مجموعات لتحليل الأمثلة واستخلاص النتائج معاً. يتيح هذا التفاعل للطلاب تبادل الأفكار وإثراء فهمهم. كما يعمل التعلم التعاوني على تحسين مهارات الطلاب الاجتماعية والقدرة على العمل معاً لحل المشكلات.^{٢١}

يسهل تطبيق القواعد في السياق باستخدام الطريقة الاستقرائية، لا يحفظ الطلاب القواعد النحوية فحسب، بل يفهمون أيضاً كيفية تطبيق هذه القواعد في سياقات حقيقية. وهذا يساعد الطلاب على تطبيق القواعد النحوية التي تعلموها في الكتابة أو المحادثة باللغة العربية، لأنهم يفهمون المنطق الكامن وراء القواعد.^{٢٢} تشجيع التعلم المستمر الطريقة الاستقرائية تعليم الطلاب كيفية التعلم، وليس فقط ما يجب تعلمه. ومع القدرة على تحليل واكتشاف القواعد بأنفسهم، سيكون لدى الطلاب مهارات تعليمية أفضل في المستقبل. ويمكنهم تطبيق هذه الاستراتيجيات لتعلم جوانب أخرى من اللغة العربية أو مواضيع

^{٢٠} Ahmad Sehri bin Punawan, *Metode Pengajaran Nahwu Dalam Pengajaran Bahasa Arab* (n.d.), ٧:٥٣.

^{٢١} Ade Muhammad Ritonga, "Signifikansi Metode Deduktif Dan Induktif Dalam Pembelajaran Ilmu Nahu," *MODELING: Jurnal Program Studi PGMI* ٢ (٢٠٢٤): ١٣١.

^{٢٢} Tarigan, *Pengajaran Tata Bahasa Nahwu Dalam Bahasa Arab*, ٦٩.

أخرى بشكل مستقل. وهذا يخلق تعلمًا مستمرًا وأكثر فعالية خارج الفصل

الدراسي^{٢٣}

ت. عيوب الطريقة الاستقرائية في تعليم النحو

Kelamahannya adalah guru dibebani membuat bagian satuan pelajaran dan tidak memperlihatkan ushlab-ushlub, bahkan apa yang dianggapnya baik dari semula, dan terkadang para guru terpaksa memperpanjang bagan-bagan tersebut sampai mampu memaparkan contoh seluruh aspek qawaid/kaidah-kaidah dan bagian-bagiannya^{٢٤}

ضعف الطريقة الاستقرائية في تعلم النحو عملية التعلم البطيئة تتطلب الطريقة الاستقرائية المزيد من الوقت^{٢٥} لأنه يجب على الطلاب أولاً ملاحظة الأمثلة الملموسة قبل أن يتمكنوا من استخلاص استنتاجات حول قواعد النحو^{٢٦}. تتطلب هذه العملية مراحل متكررة، حيث يُتوقع من الطلاب العثور على أنماط أو قواعد بشكل مستقل عن العديد من الأمثلة المقدمة. عند مقارنتها بالطريقة الاستنباطية، حيث يتم إعطاء القواعد مباشرة، فإن الطريقة

^{٢٣} Al-Suyuti, *Al-Iqna' Fi Nahw al-Lughat al-Arabiyyah*, ٦٣.

^{٢٤} Khoirunnisa And Akib D, "Penggunaan Metode Induktif (Thariqah Istiqraiyyah) Dalam Pembelajaran Bahasa Arab," ٤.

^{٢٥} Mustofa, *Strategi Pembelajaran Bahasa Arab Inovatif*, ١٠٢.

^{٢٦} adi supardi et al., "Pembelajaran Nahwu Dengan Metode Deduktif Dan Induktif," *Jurnal Keislaman Dan Pendidikan* ٣ (٢٠٢٢): ٣١.

الاستقرائية تتطلب المزيد من الوقت للوصول إلى فهم عميق. يمكن أن يكون

هذا عقبة في المواقف الصفية مع تخصيص وقت محدود.^{٢٧}

معوقات فهم الطلاب الضعفاء في التحليل ليس كل الطلاب لديهم نفس

المهارات التحليلية. يتطلب الأسلوب الاستقرائي مهارات تفكير تحليلي قوية،

حيث يجب أن يكون الطلاب قادرين على استخلاص النتائج من الأمثلة

المختلفة المقدمة. الطلاب الذين يعانون من قيود في التحليل أو الذين اعتادوا

أكثر على المنهج الاستنباطي سيجدون صعوبة في فهم مفاهيم النحو من خلال

هذا الأسلوب. وهذا يمكن أن يسبب الإحباط لدى الطلاب الأقل قدرة على

التفكير المجرد^{٢٨}.

صعوبة تطبيق القواعد على المفاهيم المعقدة إحدى نقاط الضعف المهمة

في الطريقة الاستقرائية هي صعوبة تطبيق القواعد على المواد الأكثر تعقيداً.

بعض قواعد النحو لها استثناءات أو قواعد محددة للغاية. إذا تم إعطاء الطلاب

أمثلة فقط وكان من المتوقع منهم العثور على القواعد بأنفسهم، فقد يسيئون

تفسير القواعد أو حتى يفشلون في العثور عليها بشكل صحيح. وهذا أمر

^{٢٧} Ahmad Sahroni, "Metode Pengajaran Nahwu Dalam Pengajaran Bahasa Arab," *Hunafa Jurna Studi Islamika* ٧ (٢٠١٠): ٥٣.

^{٢٨} sudrajat, *Metode Pembelajaran Bahasa Arab.*, ٩٩.

محتمل جدًا عند تعليم القواعد التي لها استثناءات كثيرة، مثل قواعد الإعراب أو المضمض.^{٢٩}

يتطلب توجيهات مكثفة من المعلم بالطريقة الاستقرائية لا يمكن أن تكون مستقلة تمامًا، بل تتطلب فعلاً حضور المعلم وتوجيهه بشكل مكثف. يجب أن يكون المعلمون قادرين على تقديم أمثلة متنوعة تمامًا، وتوجيه الطلاب في عملية الملاحظة، وتوجيه الطلاب لاستخلاص الاستنتاجات الصحيحة. إذا كانت توجيهات المعلم غير كافية أو غير مناسبة، فقد يسيء الطلاب فهم قواعد النحو ويطلقون تعميمات خاطئة.

عرضة للتعميمات الكاذبة أحد المخاطر الرئيسية للطريقة الاستقرائية هو ميل الطلاب إلى إصدار تعميمات غير صحيحة بناءً على الأمثلة المقدمة. عندما يواجه الطلاب أمثلة محدودة أو أقل تنوعًا، فقد يتوصلون إلى استنتاجات خاطئة حول قواعد النحو. يمكن أن يحدث هذا إذا لم يقدم المعلم مجموعة متنوعة من الأمثلة التي تغطي جميع الاستثناءات والاختلافات للقاعدة قيد

الدراسة^{٣٠}

^{٢٩} Al-Suyuti, *Al-Iqna' Fi Nahw al-Lughat al-Arabiyyah*, ٥٧.

^{٣٠} M Abdul Rauf, *Pengantar Ilmu Nahwu Dan Sharaf* (Gema Insani, ٢٠١٣), ٧٥.

عدم التركيز على المعرفة النظرية قد يشعر الطلاب الذين اعتادوا على الأساليب الاستقرائية أنهم لا يفهمون النظرية الكامنة وراء قواعد النحو بعمق لأنهم يركزون أكثر على الأمثلة والتطبيقات بدلاً من النظرية. تميل هذه الطريقة إلى التأكيد على الفهم السياقي بدلاً من الفهم النظري الشامل. في تعلم النحو، غالبًا ما يكون إتقان النظرية مهمًا لفهم كيفية عمل القواعد النحوية في سياقات مختلفة. ٣١

التحديات في تقييم فهم الطلاب في الطريقة الاستقرائية، قد يكون تقييم فهم الطلاب أكثر صعوبة. نظرًا لأن الطلاب يطورون فهمهم من خلال الاستكشاف والملاحظة، فليس من السهل دائمًا على المعلمين معرفة متى وما إذا كان الطلاب قد فهموا حقًا القواعد التي يتم تدريسها. ويتطلب ذلك أدوات تقييم تختلف عن الأساليب التقليدية، مما قد يؤدي إلى تعقيد عملية التقييم الموضوعي. ٣٢

ليست فعالة للطلاب المبتدئين يعتبر الأسلوب الاستقرائي أكثر ملاءمة للطلاب الذين لديهم بالفعل فهم أساسي لمفاهيم اللغة العربية والنحو. بالنسبة للطلاب المبتدئين الذين ليس لديهم المعرفة الأساسية الكافية، يمكن أن تكون

^{٣١} abdullah, *Pendekatan Induktif Dalam Pembelajaran Bahasa Arab*, ٨٣.

^{٣٢} sudrajat, *Metode Pembelajaran Bahasa Arab*, ١٠١.

هذه الطريقة مربكة وتعيق عملية التعليم. غالبًا ما يحتاج الطلاب المبتدئون إلى توجيه أكثر وضوحًا ومباشرة، وهو ما لا توفره الأساليب الاستقرائية دائمًا.^{٣٣} عرضة للتسبب في الارتباك في بداية التعليم في بداية التعلم، يمكن أن يسبب الأسلوب الاستقرائي ارتباكًا للطلاب، خاصة عندما لا يعتادون على ملاحظة الأنماط واستخلاص النتائج. قد يشعر بعض الطلاب بأنهم محاصرون في عملية المراقبة التي لا توفر نتائج فورية، مما يقلل من دافعهم للتعلم. هذا الارتباك يمكن أن يعيق عملية التعلم إذا لم يتم حله بشكل صحيح.^{٣٤}

يتطلب إتقانًا متعمقًا للمادة من قبل المعلم للتدريس باستخدام الطريقة الاستقرائية، يجب على المعلم أن يكون لديه إتقان متعمق للمادة. لا يُطلب من المعلمين تقديم الأمثلة المناسبة فحسب، بل يجب أيضًا أن يكونوا قادرين على توقع تفسيرات الطلاب المختلفة المحتملة للأمثلة المقدمة. إذا كان المعلم لا يتقن المادة بشكل كافٍ أو كان أقل مهارة في توجيه الطلاب، فقد تسبب هذه الطريقة ارتباكًا أو سوء فهم.^{٣٥}

^{٣٣} Al-Suyuti, *Al-Iqna' Fi Nahw al-Lughat al-Arabiyyah*, ٥٩.

^{٣٤} Tarigan, *Pengajaran Tata Bahasa Nahwu Dalam Bahasa Arab*, ١٢٣.

^{٣٥} abdullah, *Pendekatan Induktif Dalam Pembelajaran Bahasa Arab*, ٨٩.

٣. تعريف النحو

النحو سلاح اللغوي، وعماد البلاغي، وإدارة المجتهد، وميزان العربية، فليس عجباً أن يصفه السابقون ربان تقويمها يتحكم في كل صورة من صورها، لأنه قانون اللغة العربية وميزانها^{٣٦}. يعد النحو من أهم أركان اللسان العربي وهي أربعة - كما حددها ابن خلدون اللغة والنحو والبيان والأدب. فجاء النحو مقدماً لأن به تثمين المقاصد بالدلالة فيعرف الفاعل من المفعول، والمبتدأ من الخبر^{٣٧}. والنحو هو فرع من قواعد اللغة العربية يدرس القواعد التي تحكم بناء الجملة،^{٣٨} والعلاقات بين الكلمات، والإعراب التغييرات في نهايات الكلمات في الجمل. هذه المعرفة مهمة جداً لأن فهم النحو يسمح للشخص بتكوين جمل صحيحة وفهم المعنى الموجود في التعبير العربي.

يقدم النحو دليلاً لكيفية تغيير شكل الكلمات اعتماداً على موضعها في الجملة^{٣٩} لنحو علم تطور منذ صدر الإسلام لحماية القرآن واللغة العربية من الأخطاء في الكتابة والنطق. ومن الشخصيات المهمة في تطور علم النحو أبو الأسود الدؤلي الذي قام، بأمر من الخليفة علي بن أبي طالب، بتجميع

^{٣٦} عبد الرحمن الهاشمي، تعليم النحو والإملاء والترقيم (دار المناج، ٢٠٠٨)، ٣٤.

^{٣٧} علي أبو المكارم، تعليم النحو العربي (دار الثقافة العربية، ١٩٩٣)، ٤٥.

^{٣٨} Drs. H. Abubakar Muhammad, *Ilmu Nahwu, Teori Praktis Untuk Menguasai Tata Bahasa Arab* (Karya Aditama, ١٩٩٦)، ١.

^{٣٩} Taha Husayn, *Mushkilat Al-I'râb, Majallah Majma' al-Lughah al-'Arabiyyah* (al-Hay'ah al-Âmmah li Shu'ûn al-Matabi' al-Amîriyah, ١٩٥٩)، ٩٧.

قواعد النحو العربي لأول مرة. ومنذ ذلك الحين، أصبحت النحو علمًا يُدرس لفهم اللغة العربية بعمق.^{٤٠}

وتتمثل الوظيفة الرئيسية لعلم النحو في الحفاظ على صحة اللغة العربية والتأكد من أن الأشخاص الذين يتحدثون أو يكتبون العربية يمكنهم القيام بذلك بشكل صحيح.^{٤١}

Ilmu nahwu merupakan salah satu cabang utama dalam kajian bahasa Arab yang berperan penting dalam memahami struktur dan makna teks, khususnya dalam konteks Al-Qur'an dan Hadis^{٤٢}

تساعد النحو في تجنب الأخطاء في فهم معنى الجمل^{٤٣}، لأن الأخطاء في الإعراب (تغيير حرف العلة الأخير للكلمة) يمكن أن تغير معنى الجملة بشكل كبير. لذلك، يصبح فهم النحو مهمًا جدًا في قراءة القرآن والحديث والنصوص العربية الفصحى الأخرى.^{٤٤} لإعراب هو مفهوم أساسي في النحو يشير إلى تغيير المعنى النهائي للكلمة في الجملة اعتمادًا على موضع الكلمة، سواء كان فاعلاً (رافعًا)، أو نصابًا (نصبًا)، أو ظرفًا أخرى (جرة). غالبًا ما

^{٤٠} M. Dzikrul Hakim Al Ghozali et al., "Pembelajaran Ilmu Nahwu Berbasis Teori Multiple Intelligences Howard Gardner," *Ukazh: Journal of Arabic Studies* ٥, no. ٣ (٢٠٢٤): ٤٤١, <https://doi.org/10.33274/ukazh.v5i3.1099>.

^{٤١} muarif, "Metodologi Pembelajaran Ilmu Nahwu Dalam Pendidikan Bahasa Arab," ٢٦.

^{٤٢} Rohmah Hafidhotur and Muhammad Afifudin Dimiyathi, "Kontribusi Ilmu Nahwu Terhadap Keterampilan Membaca Bahasa Arab Yang Lebih Baik," *MUHIBBUL ARABIYAH: Jurnal Pendidikan Bahasa Arab* ٤ (n.d.): ٤٣.

^{٤٣} Mustofa and Hamid, *Metode Dan Strategi Pembelajaran Bahasa Arab*, ٧١.

^{٤٤} Sudrajat, "Urgensi Ilmu Nahwu Dan Sharaf Sebagai Asas Penulisan Karya Ilmiah Bahasa Arab," ٣٨.

يتم التعبير عن هذه التغييرات بعلامات الحركة الملحقة بنهاية الكلمات، على الرغم من أنه في بعض الحالات، كما هو الحال مع كلمات معينة، يمكن رؤية هذه التغييرات من خلال أحرف إضافية أو تغييرات في شكل الكلمة.

أحد الأهداف الرئيسية لدراسة النحو هو القدرة على فهم القرآن والحديث بشكل صحيح^{٤٥}. تستخدم هذه النصوص اللغة العربية الفصحى التي تعتمد بشكل كبير على قواعد النحو لنقل المعنى الصحيح. يمكن أن تؤدي الأخطاء في فهم قواعد النحو إلى أخطاء في تفسير أو تفسير الآيات المقدسة والأحاديث النبوية، لذا فإن هذه المعرفة مهمة جدًا لطلاب العلوم الدينية.

غالبًا ما يُعتبر "الاهو" أساس علوم اللغة العربية الأخرى مثل البلاغة (البلاغة)، والشرف (الصرف)، واللغة (المعاجم). وبدون فهم قوي للنحو، سيكون من الصعب على أي شخص أن يفهم هذه العلوم بعمق. لذلك، في مناهج تعليم اللغة العربية، عادة ما يتم تدريس النحو في مرحلة مبكرة قبل دراسة اللغات الأخرى.

في علم النحو، يتم تصنيف الجمل في اللغة العربية على أساس بنيتها ووظيفتها. هناك نوعان رئيسيان من الجمل، وهما عدد الاسمية (الجمل الاسمية)

^{٤٥} Ahmad Khoirur Roziqi and M. Yunus Abu Bakar, "Epistemologi Ilmu Nahwu: Studi Ilmu Tata Bahasa Dalam Perspektif Filsafat Ilmu," *Al-Fakkaar* ٦, no. ١ (٢٠٢٥): ٥٨, <https://doi.org/10.52166/alf.v6i1.7983>.

وعدد الفيلية (الجمل اللفظية). وعدد الاسمية هو الجملة التي تبدأ بالاسم وعدد
الفلية يبدأ بفعل^{٤٦}.

ولكل نوع من الجملة قواعد نحوية مختلفة حسب مكونات الجملة.^{٤٧} في
كثير من الأحيان يتم مقارنة النحو بالشرف، وهما فرعين من المعرفة لهما نفس
القدر من الأهمية في قواعد اللغة العربية. ومع ذلك، كلاهما لهما تركيزات مختلفة.
إذا درس النحو التغيرات في شكل الكلمة بناءً على موقعها في الجملة، يركز
شرف على تكوين الكلمة من جذور الكلمات والتغيرات الداخلية في الكلمات
نفسها.

وعلى الرغم من اختلافهما، إلا أن هذين العلمين يكملان بعضهما
البعض ولهما نفس القدر من الأهمية بالنسبة لمتعلمي اللغة العربية لإتقانها.^{٤٨}
أهمية النحو في تعليم اللغة العربية يعد علم النحو أحد المواد الأساسية في
تعليم اللغة العربية، سواء في المدارس الرسمية أو في المدارس الداخلية الإسلامية.
ويرجع ذلك إلى الدور الحيوي للنحو في مساعدة الطلاب على فهم النصوص
العربية الفصحى والقدرة على تركيب الجمل بشكل جيد وصحيح. تجعل العديد

^{٤٦} Rohmah Hafidhotur and Dimyathi, "Kontribusi Ilmu Nahwu Terhadap Keterampilan Membaca Bahasa Arab Yang Lebih Baik," ١٢٨.

^{٤٧} abdullah, *Pendekatan Induktif Dalam Pembelajaran Bahasa Arab*, ٢٣.

^{٤٨} Abdul Rauf, *Pengantar Ilmu Nahwu Dan Sharaf*, ٤٥.

من المؤسسات التعليمية النحو مطلبًا أوليًا قبل دراسة العلوم الدينية الأخرى.^{٤٩}
على الرغم من أهميتها، إلا أن النحو غالبًا ما يعتبر صعبًا ومملًا من قبل بعض
الطلاب.

القواعد المعقدة والاستثناءات العديدة للقواعد النحوية يمكن أن تجعل
الطلاب يشعرون بالإرهاق. ولذلك، غالبًا ما يواجه المعلمون تحديات في
تدريس النحو بطريقة مثيرة للاهتمام وسهلة الفهم. ويمكن لأساليب التدريس
الفعالة، مثل استخدام الأساليب الاستقرائية والتفاعلية، أن تساعد في التغلب
على هذه الصعوبات.^{٥٠}

٥. أهمية النحو في تعليم اللغة العربية

النحو له دور مهم جدًا في تعليم اللغة العربية لأنه يعمل كدليل لفهم
بنية الجملة والتغيرات في أشكال الكلمات. اللغة العربية هي لغة تعتمد بشكل
كبير على القواعد النحوية لتوصيل المعنى الصحيح. بدون إتقان النحو، سيجد
طالب اللغة العربية صعوبة في فهم الجمل بشكل صحيح أو تركيب الجمل التي
تتوافق مع القواعد المعمول بها.^{٥١}

^{٤٩} Tarigan, *Pengajaran Tata Bahasa Nahwu Dalam Bahasa Arab*, ٢٩.

^{٥٠} Al-Suyuti, *Al-Iqna' Fi Nahw al-Lughat al-Arabiyyah*, ٩٨.

^{٥١} umi hanifa, "Pentingnya Buku Ajar Yang Berkualitas Dalam Meningkatkan Efektivitas Pembelajaran Bahasa Arab," *Jurnal Ilmu Tarbiyah "At-Tajdid"* ٤ (٢٠١٤): ١٢٩.

إن الشخص ماهر في اللغة الأجنبية إذا كان قادرًا على التحدث والقراءة والكتابة وفق القواعد الصحيحة ويفهم المفردات وهدف تعلم تلك اللغة^{٥٢} علاقة النحو بمهارات قراءة النص العربي إن القدرة على قراءة النصوص العربية بشكل جيد، وخاصة النصوص الكلاسيكية مثل القرآن والحديث، تعتمد بشكل كبير على فهم قواعد النحو. يساعد النحو الطلاب على فهم بنية الجملة وموضع الكلمة والمعنى الناتج عن بنية الجملة. بدون معرفة كافية بالنحو، يمكن للقارئ أن يسيء فهم النص، لأن العديد من المعاني تعتمد على التغييرات في الإعراب (حروف العلة الأخيرة).^{٥٣}

النحو كأساس لتنمية مهارات التحدث كما يلعب إتقان النحو دورًا مهمًا في مهارات التحدث باللغة العربية. النحو يساعد الطلاب على تركيب الجمل المناسبة وتجنب الأخطاء في تغيير نهاية الكلمات (الإعراب) التي يمكن أن تؤثر على المعنى. في التحدث، خاصة في المحادثات الرسمية أو المناقشات

^{٥٢} Idam Kholid Nasution, "Al-Muqaranah Baina Ath-Thariqah al-Mubasyarah Bi Wasilah Bithagah al-Istdzkar Wa Ath-Thariqah as-Sam'iyyah Asy-Syafawiyah Bi Tiqniyyah Qul Wa Unzhur Li Tarqiyah Maharah al-Kalam," *Akademika Jurnal Keagamaan Dan Pendidikan* ١٧ (٢٠٢١): ٢٢٤.

^{٥٣} ahmad izzan, *Metodologi Pembelajaran Bahasa Arab* (humaniora, ٢٠١١), ٥٧.

العلمية، يمكن أن تسبب الأخطاء النحوية ارتباكًا أو سوء فهم، لذا فإن إتقان

النحو أمر لا بد منه للمتحدثين الذين يريدون التحدث بطلاقة ودقة.^{٥٤}

أثر النحو في كتابة اللغة العربية في الكتابة، يضمن إتقان النحو أن

الجملة المكتوبة تتوافق مع قواعد النحو العربي. الكتاب الذين يتقنون النحو

قادرون على تكوين الجمل بشكل منتظم وواضح ودقيق، مما يسهل على القراء

فهم الرسالة التي يريدون نقلها. تساعد النحو أيضًا الكتاب على تجنب الأخطاء

الشائعة في تغيير الأزمنة، والتي يمكن أن تغير معنى الجملة بشكل كبير.^{٥٥}

العلاقة بين النحو وفهم معنى النص إن فهم قواعد النحو يسمح للطلاب

بتحليل معنى النص بشكل أكثر دقة. عند دراسة النصوص العربية، وخاصة

المعقدة منها مثل الأدب الكلاسيكي أو النصوص الدينية، فإن تغيير نهاية

الكلمة في الجملة يمكن أن يغير معناها بشكل جذري. ولذلك فإن إتقان النحو

يساعد الطلاب على استخلاص الاستنتاجات المناسبة من النص.

إتقان النحو يساعد على تحسين القدرة على الترجمة. ترجمة النصوص

العربية إلى لغات أخرى تتطلب فهمًا عميقًا للقواعد النحوية، وخاصة النحو.

إن إتقان النحو يساعد المترجمين على فهم بنية الجملة، وموضع الموضوع،

^{٥٤} Asiah Asiah et al., "Problematika Pembelajaran Nahwu Dalam Meningkatkan Keterampilan Berbahasa Arab Di Lembaga Pendidikan Indonesia," *Borneo Journal of Language and Education* ٢, no. ٢ (٢٠٢٢): ١٥٧, <https://doi.org/10.21093/benjole.v2i2.6104>.

^{٥٥} Abdul Rauf, *Pengantar Ilmu Nahwu Dan Sharaf*, ٤٩.

والمسندات، والأشياء وغيرها من المعلومات في الجملة. وبدون فهم قوي للنحو، يمكن للمترجمين أن يسيئوا تفسير النص وينتجوا ترجمات غير دقيقة.^{٥٦} العلاقة بين النحو والقدرة على الاستماع كما أن القدرة على الاستماع تتأثر بشكل كبير بإتقان النحو. في المحادثات أو المحاضرات، يساعد فهم قواعد النحو المستمعين على فهم معنى الجمل بشكل أفضل. على سبيل المثال، تغيير الإعراب في نهاية الكلمة يشير إلى موضع الكلمة في الجملة ودورها الدلالي، مما يساعد السامع على فهم المعنى المقصود للمتكلم.^{٥٧}

تتطلب قراءة القرآن والحديث فهماً عميقاً للنحو، لأن اللغة المستخدمة هي اللغة العربية الفصحى ذات تراكيب الجمل المعقدة. يساعد فهم النحو القراء على التعرف على تراكيب الجمل في النصوص المقدسة، وكذلك فهم العلاقة بين الكلمات في هذه الجمل. وهذا مهم جداً لتفسير الآيات والأحاديث بشكل صحيح ومنع التفسير الخاطئ.^{٥٨}

٦. تحديات في تعليم النحو

أحد أكبر التحديات في تعليم النحو هو تعقيد القواعد. تتكون النحو من قواعد نحوية معقدة ويصعب أحياناً على المبتدئين فهمها. تنظم قواعد

^{٥٦} Tarigan, *Pengajaran Tata Bahasa Nahwu Dalam Bahasa Arab*, ٣٢.

^{٥٧} Abdul Rauf, *Pengantar Ilmu Nahwu Dan Sharaf*, ٦٥.

^{٥٨} abdullah, *Pendekatan Induktif Dalam Pembelajaran Bahasa Arab*, ٤٧.

النحو العلاقة بين الكلمات في الجمل، والتغييرات في أشكال الكلمات، واستخدام علامات الترقيم. غالبًا ما تغطي القواعد والاستثناءات العديدة في هذا النحو على المتعلمين. صعوبة في حفظ إعراب

التحدي الآخر الذي غالبًا ما نواجهه في تعليم النحو هو صعوبة حفظ التغييرات في نهايات الكلمات أو الإعراب. الإعراب، وهو تغيير المعنى في آخر الكلمة حسب موضع الكلمة في الجملة، جزء مهم من النحو. ومع ذلك، فإن تعلمها يتطلب جهدًا كبيرًا لأن التغييرات غالبًا ما تكون غير متسقة ولها العديد من الاستثناءات.^{٥٩}

وفي بعض الحالات، يتم تدريس النحو نظريًا دون أي سياق حقيقي ذي صلة. وهذا يجعل التعلم أكثر صعوبة لأن الطلاب لا يستطيعون ربط هذه القواعد بالاستخدام الحقيقي في اللغة العربية اليومية. بدون سياق واضح، قد تبدو قواعد النحو مجردة ومربكة.^{٦٠}

في بعض الحالات، يتم تدريس المنهج نظريًا دون أي سياق حقيقي ذي صلة. الرسالة بالاستخدام الحقيقي في اللغة العربية اليومية. بدون سياق

^{٥٩} Al-Suyuti, *Al-Iqna' Fi Nahw al-Lughat al-Arabiyyah*, ٧٨.

^{٦٠} Tarigan, *Pengajaran Tata Bahasa Nahwu Dalam Bahasa Arab*, ٣٤.

المصطلح، قد تبدو قواعد بسيطة واضحة ومربكة.^{٦١} كما تمثل وسائل التعلم المحدودة تحديًا في تعلم النحو. لا تزال العديد من المؤسسات التعليمية تستخدم الكتب المدرسية التقليدية التي تعتبر أقل جاذبية للطلاب المعاصرين. يؤدي عدم استخدام التكنولوجيا، مثل تطبيقات اللغة أو مقاطع الفيديو التفاعلية، إلى جعل تعلم النحو رتيبًا وأقل إثارة للاهتمام بالنسبة لجيل الشباب المعتاد على الوسائط الرقمية.^{٦٢} التحدي الآخر في تعلم النحو هو الفرق بين اللغة العربية الفصحى العربية الحديثة العامية. اللغة العربية الفصحى، التي هي أساس قواعد النحو، لا تُستخدم غالبًا في المحادثات اليومية في البلدان العربية. وهذا يجعل من الصعب على الطلاب ممارسة القواعد التي يتعلمونها في مواقف حقيقية، لأن اللغة التي يسمعونها في المحادثات اليومية تختلف عما يتم تدريسه في الفصل.^{٦٣}

يعد تطبيق قواعد النحو في المحادثات اليومية أيضًا تحديًا كبيرًا للطلاب. غالبًا ما يفهم الطلاب نظرية النحو، لكنهم يجدون صعوبة في استخدامها بشكل عفوي في التحدث. يحدث هذا لأن تعلم النحو غالبًا ما يركز على

^{٦١} Siti Lum'atul Mawaddah, "Problematika Pembelajaran Nahwu Menggunakan Metode Klasik Arab Pegon Di Era Modern," *Maharaat: Jurnal Pendidikan Bahasa Arab* ٤, no. ٢ (٢٠٢٢): ١١٣, <https://doi.org/10.18196/mht.v4i2.12976>.

^{٦٢} melinda yunisa, "Problematika Pembelajaran Bahasa Arab Dalam Aspek Ilmu Nahwudan Sharafpada Siswa Kelas X Madrasah Aliyah Laboratorium Jambi," *AD-DHUHA : Jurnal Pendidikan Bahasa Arab Dan Budaya Islam* ٣ (n.d.): ١٣.

^{٦٣} Al-Suyuti, *Al-Iqna' Fi Nahw al-Lughat al-Arabiyyah*, ٨١.

التحليل الكتابي ولا يركز على الاستخدام الشفهي، على الرغم من أن أحد الأهداف الرئيسية لتعلم القواعد هو القدرة على التحدث بشكل صحيح.^{٦٤} معظم النصوص المستخدمة في دراسة النحو هي كتب كلاسيكية مكتوبة باللغة العربية بأسلوب رسمي للغاية ومليئة بالمصطلحات الفنية. وهذا يزيد من صعوبة الطلاب، وخاصة أولئك الذين يتعلمون اللغة العربية للتو، لأنه لا يتعين عليهم فهم قواعد النحو فحسب، بل أيضاً أسلوب لغة الكتاب.^{٦٥}

ويمثل الافتقار إلى دافعية الطلاب أيضاً تحدياً في تعلم النحو. يشعر العديد من الطلاب أن النحو مادة صعبة ومملة. وهذا يجعلهم أقل تحفيزاً لدراساتها بعمق. يحتاج المعلمون إلى إيجاد طرق لجعل تعلم النحو أكثر تشويقاً وارتباطاً بحياة الطلاب بحيث يكون لديهم الدافع للتعلم.

٧. باب الإعراب

الإعراب هو علم مهم في النحو العربي، وهو يبحث في تغير نهاية الكلمة في الجملة نتيجة لدخول عوامل معينة، مثل النطق والقدر^{٦٦}. حرفياً، إعراب يعني "الشرح" أو "الإفصاح"، لأنه من خلال فهم الإعراب، يصبح معنى الجمل باللغة

^{٦٤} Tarigan, *Pengajaran Tata Bahasa Nahwu Dalam Bahasa Arab*, ٧٢.

^{٦٥} abdullah, *Pendekatan Induktif Dalam Pembelajaran Bahasa Arab*, ٨٥.

^{٦٦} بن عبد العزيز العيوني، الإعراب أركانه ومصطلحاته وبعض ضوابطه، ٤٥.

العربية أكثر وضوحاً ويمكن فهمه بشكل أفضل. وهذه المعرفة هي الأساس لفهم النصوص العربية، وخاصة القرآن والحديث.

ويمكن رؤية أهمية الإعراب في النحو في استخدامه للتمييز بين وظيفة الكلمات مثل الفاعل والمفعول والمسند وغيرها. فمثلاً في جملة "ضرب زيدٌ عمراً" إشارة الإعراب في كلمة "زيدٌ" زيدون تدل على أن زيد هو الفاعل الفاعل، بينما الإشارة في كلمة "عمراً" عمران تدل على ذلك عمرو هو الكائن. بدون إعراب، قد يتم الخلط بين بنية الجملة هذه أو إساءة تفسيرها.

وبصرف النظر عن ذلك، يعمل لإعراب أيضاً على الحفاظ على جمال وتفرد اللغة العربية. باعتبارها لغة غنية بالبنية والمرونة، تسمح اللغة العربية بترتيب مختلف للكلمات في الجملة دون تغيير معناها، طالما ظلت علامات الإعراب مناسبة. وهذا ما يجعل اللغة العربية قادرة على التعبير عن المعنى بطريقة معقدة وجميلة، خاصة في الأعمال الأدبية مثل الشعر وفي القرآن.^{٦٧}

كما أن الإعراب مهم في فهم الدين الإسلامي، لأنه يساعد على فهم المعنى الصحيح لآيات القرآن والحديث. والأخطاء في فهم الإعراب يمكن أن تسبب

^{٦٧} Aan sofwan et al., "Peran Dan Kontribusi Nahwu Dalam Penafsiran Al-Qur'an," *Hamalatul Qur'an: Jurnal Ilmu-Ilmu Al-Qur'an* ◦ (n.d.): ٢٠٢.

انحرافات في تفسير هذه النصوص. ولذلك فإن إتقان الإعراب هو المطلوب الأساسي لكل من يريد دراسة الدين الإسلامي بعمق.

باب الإعراب دور مهم جدًا في علم النحو لأنها تساعد على فهم تركيب الجملة ووظيفة الكلمة والمعنى الموجود في اللغة العربية. بدون إعراب، سيكون فهم اللغة العربية صعبًا وغير دقيق في كثير من الأحيان. ولذلك فإن تعلم الإعراب هو خطوة أولى أساسية لأي شخص يريد إتقان النحو والعربية ككل.

ب. الدراسات السابقة

وستشمل الدراسات السابقة في هذا البحث الأبحاث التي أجريت بشأن الأساليب الاستقرائية في التعلم، وخاصة في سياق تعلم النحو أو اللغة العربية، فضلًا عن البحوث ذات الصلة المتعلقة بالتعلم في المدارس الداخلية الإسلامية.

وفيما يلي العديد من الدراسات السابقة التي تدعم هذا البحث

أ. ستر ريسمي (٢٠١٢) تطبيق نموذج التعلم الاستقرائي في مادة النحو الصف

الثاني MTS بمدرسة الأنوار الإسلامية بباستان عام ٢٠١١/٢٠١٢ (تعلم

كتاب النحو الواضح يتناول هذا البحث كيفية تدريس النحو في مدرسة

الأنوار الباكستانية الإسلامية بالطريقة الاستقرائية باستخدام كتاب النحو

الواضح . تشير نتائج هذا البحث إلى أن تطبيق نموذج التعلم الاستقرائي

في دروس النحو لطلاب الصف الثاني في مدرسة الأنوار باستان الإسلامية الداخلية في العام الدراسي ٢٠١١/٢٠١٢ جيد جداً. على الرغم من أن تخطيط التعلم لم يتم تدوينه، إلا أن تنظيم التعلم وتنفيذه يسير بسلاسة وفعالية تامة، وهو قادر على إشراك الطلاب بنشاط في عملية التعلم، والتي تتميز بالمناقشات بين الطلاب. أما البحث الذي سأقوم به فهو تطبيق المنهج الاستقرائي على تعلم النحو في باب الإعراب ومعرفة ما إذا كان هذا الأسلوب يمكن أن يحسن فهم الطلاب للنحو، وخاصة في باب الإعراب

ب. عدي سوباردي، أجونج جوميلار، رزقي عبد الرحمن. (٢٠٢٢) تعلم النحو باستخدام الأساليب الاستقرائية والاستنباطية يصف هذا البحث الاختلافات بين الطرق الاستقرائية والطرق الاستنتاجية نتائج هذا البحث هي أسلوب التعلم الاستقرائي الذي يعطي الأولوية لعرض الأمثلة وفي الوقت نفسه، فإن الطريقة الاستنتاجية هي طريقة تعلم تبدأ من القواعد. وفي الوقت نفسه، فإن الطريقة الاستنتاجية هي طريقة تعلم تبدأ من القواعد وفي الوقت نفسه، فإن البحث الذي سأتناوله يتعلق أكثر بالمنهج الاستقرائي وتطبيقه

ج . إلهام فوزي . (٢٠١٧) نموذج لتعلم كتاب الجرومية في مدرسة والي سونغو الإسلامية الداخلية، قرية سوكاجادي، منطقة بوميرا نوبان، وسط

لامبونج، العام الدراسي يهدف هذا البحث إلى تحديد النموذج المتبع في مدرسة دينية والي سونغو في تعلم كتاب الجرومية وتحديد العوامل الداعمة والمثبطة. إن تعلم كتاب الجرومية في مدرسة دينية والي سونغو يستخدم أسلوب القياس والاستقرائية باعتبارهما الدعامة الأساسية أو الطريقة الرئيسية في تعلم كتاب الجرومية. بصرف النظر عن استخدام هذه الطريقة، يستخدم المعلمون طرقاً أخرى كطرق إضافية لتعظيم نتائج التعلم، وإعطاء الواجبات، وإجراء التقييمات بهدف معرفة ما إذا كان الطلاب قد فهموا المادة وقواعد النحو والمهارات التي تم تقديمها لهم. إن عدم قيام المعلمين بمراقبة مستوى صعوبات التعلم لدى الطلاب يعني أن الطلاب أقل قدرة على التغلب على صعوبات التعلم لديهم أما البحث الذي سأقوم به فهو تطبيق المنهج الاستقرائي في تعلم النحو في الفصل الأول: روب.

د. نورول فيتريا، موه خاسيري (٢٠٢٣) تطبيق المنهج الاستقرائي لزيادة الدافعية ونتائج تعلم النحو في المدارس الداخلية الإسلامية يهدف هذا البحث إلى التعرف بشكل مباشر على أثر تطبيق الطريقة الاستقرائية في تعلم النحو داخل الفصل الدراسي وأظهرت نتائج البحث أن دافعية التعلم لدى الطلاب زادت. استخدام طريقة البحث هذه هو البحث العملي في الفصل الدراسي.

أما البحث الذي سأتناوله فهو تطبيق المنهج الاستقرائي على تعلم النحو في

باب الإعراب ويستخدم أساليب البحث الكمي.

ج. فرضية

الفرضية هي إجابة مؤقتة لمشكلة البحث يجب اختبار الحقيقة تجريبيا. تنص الفرضية

على ماهية العلاقة نبحت عنه أو نريد أن نتعلمه. الفرضية هي تفسير مؤقت لعلاقات المعقدة

للمظاهر. الفروض في البحث حول

١. الفرض التبادلية (H_a) أن توجد تأثير الطريقة الاستقرائية في تعليم النحو في

باب الإعراب

٢. الفرضة العدمية (H_0) لا توجد تأثير الطريقة الاستقرائية في تعليم النحو في

باب الإعراب

الباب الثالث

منهجية البحث

أ. مكان البحث ومدته

تقع هذا البحث في الفصل النحو في الفصل الثامن في معهد جبل المدانية

سيجونجكانج. ومدته البحث يناير إلى أكتوبر ٢٠٢٥

ب. نوع البحث

هذا البحث الذي ستستخدم الباحثة هو بحث الكمي بمنهجية شبه

تجربة لتحديد استخدام طريقة تطبيق طريقة الاستقرائية في تعليم النحو باب

الإعراب" في الفصل الثامن بمعهد جبل المدانية سيجونجكانج منطقة تابانولي

الجنوبية. وتسمى بطريقة البحث الكمية لأن بيانات بحثها تتكون من

البيانات الرقمية وتحليلها باستخدام الإحصائيات^١. تُستخدم هذه الطريقة

أيضًا للحصول على معروف جديد وغير مشهور للناس^٢.

اختيار البحث شبه التجريبي لأن الباحثة تريد تنفيذ إجراء أو علاج

ومعرفة تأثير الإجراءات على نتائج التعليم. بحث الكمي هو نوع من البحث

مع الموصفات نظامي ومخطط ومنظم بشكل واضح من البداية إلى التصميم

^١Sandu Siyoto and Ali Sodik, *Dasar Metodologi Penelitian* (Literasi Media Publishing, ٢٠١٥), ١٩.

^٢٧٧, n.d.), بيت الأفكار الدولية) ربحي مصطفى عليان, *البحث العلمي*

بجته شبه تجربة (Quasi Eksperimental Design) تحتوي على مجموعة ضابطة،

لكن لا يمكنه العمل بشكل الكامل للتحكم في المتغيرات الخارجية التي تؤثر

على تنفيذ التجربة " يستخدم هذا البحث نموذج None quivalent Control

Group Design^٢

جدول ٣,١

حطة التجربة

الفصل	اختبار القبلي	معاملة	اختبار البعدى
التجريبية	T ^١	X	T ^٢
المراقبة	T ^١	-	T ^٢

شرح :

T^١ : نتائج الاختبار القبلي

T^٢ : نتائج الاختبار البعدى

X : يعطى معاملة

- : لا يعطى معاملة

^٢ Izzuddin Musthafa and Acep Hermawan, *Metode Penelitian Bahasa Arab Konsep Dasar Strategi Metode Teknik* (PT Remaja Rosdakarya, ٢٠٢٠), ٩٤.

ج. مجتمع البحث والعينة

١. مجتمع البحث

ويقصد به جميع مفردات أو وحدات الظاهرة تحت البحث فقد يكون المجتمع مكوناً من سكان مدينة أو مجموعة من الأفراد في منطقة ما أو مجموع العمال الذين يعملون في شركة معينة أو مجموعة الحقول في منطقة معينة أو مجموعة من الحيوانات أو سلعة معينة ينتجها معمل معين ويمكن القول أن المجتمع الإحصائي هو مجموعة من الوحدات الإحصائية معرفة بصورة واضحة. بحيث تميز الوحدات الإحصائية التي تدخل في المجتمع الذي نهدف لدراسته يسمى مجتمع الهدف وعليه لا بد من تحديد الحدود إن كانت سكانية أو جغرافية أو إدارية لغرض تحديد نوع وحجم العينة المناسب لغرض الدراسة، ولا بد من التركيز على موضوع تحديد حجم العينة التي ستكون النتائج المستخلصة منها هي التي يمكن الاعتماد عليها ولذلك لا بد من إعطاء عناية خاصة باختيار حجم العينة وطريقة اختيار. مجتمع

البحث من هذه البحث هو جميع طلاب في معهد جبل المدنية

سيجونغكانغ

٢. عينة البحث

عينة البحث هي مجتمع هي جزء من المجتمع يتم اختيارها وفق قواعد خاصة بحيث تكون العينة المسحوبة ممثلة قدر الإمكان المجتمع الدراسة°. لذلك يمكن تعريف العينة على أساس أنها مجموعة الوحدات التي يتم اختيارها من المجتمع الإحصائي، ولذلك يمكن تقسم مجتمع الدراسة إلى مجتمع غير معروف للباحثة بحيث يلجأ لإجراء المسح الشامل وذلك لمعرفة بأن العينة التي ستسحب من مجتمع الدراسة سوف تكون عينة غير ممثلة ولذلك يلجأ الباحثة لإتباع طريقة المسح الشامل، أما إذا كان الباحثة يملك تصوراً عن المجتمع ومفرداته فإن استخدام أسلوب العينات يكون أفضل. عينة البحث من هذه البحث هو تم اختيار طلاب. طلاب الفصل العاشر ليكونوا المجموعة

طرق ونامج البحث العلمي, ٧٨, et al., عبد العال النعيمي °

التجريبية وهي فصل الثامن أ والمجموعة المراقبة وهي فصل الثامن

ب

د. أداة جمع البيانات

أداة جمع البيانات لقياس تطبيق طريقة الاستقرائية في تعليم النحو باب

لإعراب" في الفصل الثامن بمعهد جبل المدنية سيجونج كانج منطقة

تابانولي الجنوبية

١. الاختبار القبلي والاختبار البعدي^٦ الاختبار القبلي هو اختبار يُجرى

قبل بدء تعليم النحو لقياس القدرات الأولية لتلاميذات في تعليم النحو

باب لإعراب سيختبر هذا الاختبار فهم التلاميذات في باب لإعراب

٢. الاختبار البعدي الاختبار البعدي هو اختبار يُجرى بعد أن تتلقى

الطالبات تعليم النحو لقياس مدى تحسن قدراتهن في تعليم النحو باب

لإعراب. أنواع الأسئلة تشمل: قراءة النصوص العربية الكلاسيكية

المقصود بقراءة النصوص العربية الكلاسيكية هو أن يُطلب من

الطالبات قراءة وتحليل نصوص من كتب التراث، ثم تحديد معاني

الكلمات، وبنية الجمل، وتحولات الكلمات وفقا لعلم النحو فهم المعنى

^٦ Sukendra I Komang and Atmaja I Kadek Surya, *Instrumen Penelitian* (Mahameru Press, ٢٠٢٠), ١.

تجيب الطالبات على أسئلة تتعلق بمعاني النصوص، ومعاني الكلمات التي تغيرت أشكالها، وبنية الجمل بناءً على قواعد النحو الهدف من ذلك هو قياس التغير أو التحسن في قدرات الطالبات على فهم النحو في باب لإعراب بعد تطبيق طريقة الاستقرائية.

٣. توثيق

يمكن أن يشمل التوثيق تسجيل درجات الاختبار القبلي والاختبار البعدي، ونتائج تقييم التلاميذات، بالإضافة إلى توثيق أنشطة تعليم النحو في الفصل. الهدف هو أن يكون دليلاً إضافياً يدعم نتائج البحث ويكون مرجعاً للتحليل المتعمق. باستخدام هذه الأدوات يمكن للباحث جمع البيانات الكمية ذات الصلة لقياس تطبيق طريقة الاستقرائية في تعليم النحو باب لإعراب" في الفصل العاشر بمعهد جبل المدنية سيجونج كانج منطقة تابانولي الجنوبية يعد الاختبار التحريري الاختبار القبلي والاختبار البعدي الأداة الرئيسية، بينما تعمل الملاحظة والتوثيق كبيانات داعمة لتقديم صورة أكثر شمول

هـ. تحقيق الأدوات البيانات

اختبار الصدق والثبات للأداة قبل إجراء التحليل الرئيسي، يجب اختبار صلاحية وثبات أدوات الاختبار القبلي والاختبار البعدي. الغرض من اختبار الصلاحية هو التأكد من أن الأداة تقيس فعليا القدرة المطلوبة، وهي القدرة على فهم النحو . أما الغرض من اختبار الثبات فهو التأكد من أن الأداة تقدم نتائج متسقة عند استخدامها في نفس الظروف.

١. إدارة بيانات الاختبار القبلي والاختبار البعدي

أ) جمع البيانات

عد إجراء الاختبار القبلي والاختبار البعدي، يتم جمع بيانات النتائج من المجموعة التجريبية تلقت تعليم النحو بطريقة الاستقرار والمجموعة الضابطة.

ب) حساب الدرجات

تحصل كل طالبة على درجة من نتائج الاختبار القبلي والاختبار البعدي. تعكس هذه الدرجات مستوى القدرة على فهم باب الإعراب وبعد تعليم النحو بطريقة الاستقرار

ج) الإحصاء الوصفي

١. المتوسط الحسابي هو حساب متوسط درجات الاختبار القبلي والاختبار البعدي لكل من المجموعة التجريبية والمجموعة الضابطة
٢. الانحراف المعياري هو لمعرفة مدى تباين الدرجات ومعرفة إلى أي مدى تنحرف درجات الطالبات عن المتوسط.
٣. الرسم البياني المقارن يمكن إنشاء رسم بياني لتصور الزيادة في الدرجات بين الاختبار القبلي والاختبار البعدي في كلا المجموعتين

و. آلة تحليل البيانات

- تحليل البيانات في البحث حول تطبيق طريقة الاستقرائية في تعليم النحو باب الإعراب " في الفصل الثامن بمعهد جبل المدنية سيجونج كانج منطقة تابانولي الجنوبية يمكن إجراؤه من خلال الخطوات التالية:

١. تحليل البيانات

أ. اختبار الحالة الطبيعية

الصيغة المستخدمة هي Chi-Kudrat^٧:

$$D = \sup |Fn(x) - F(x)|$$

D: Statistik uji Kolmogorov-Smirnov

^٧ Ahmad Nizar Rangkuti, *Statistik Untuk Penelitian Pendidikan* (Perdana Publishing, n.d.), ٧٤.

$F_n(x)$: Fungsi distribusi kumulatif empiris dari sampel

$F(x)$: Fungsi distribusi kumulatif dari distribusi normal teoritis

sup: Supremum, yaitu nilai maksimum dari selisih mutlak

ب. اختبار التجانس

استخدام اختبار تجانس التباين لتعريف فئة المجموعات

متسوية أم مختلفة لتعزيز نتائج تحليل اختبار التجانس استخدام اختبار

إحصائي، مع الصيغة:

$$F = \frac{s_1^2}{s_2^2}$$

المعلومة:

F : Nilai F terhitung

s_1^2 : Nilai varian terbesar

s_2^2 : Nilai varian terkecil

(١). إذا $F_{hitung} < F_{tabel}$ ، ثم كلا العينات لها نفس التباين (قبول H_0)

(٢). إذا $F_{hitung} > F_{tabel}$ ، ثم كلا العينات لم يكن لديك نفس التباين (قبول H_a).

ج. اختبار الفرضيات

يستخدم اختبار الفرضية بالاختبار (ويستخدم excel بمعايير الاختبار

قبول الفرضيات، $t_{hitung} > t_{tabel}$ قبول . وإذا كان ، $t_{hitung} < t_{tabel}$ هي إذا

كان الإحصائية التي سيتم اختبارها .

الباب الرابع

نتائج البحث

أ. النتائج العامة

١. نبذة عن معهد جبل المدانية

معهد جبل المدانية هو مؤسسة تعليمية إسلامية تقليدية تقع في قرية سيجونغكانغ، منتقة أنغكولا شرق. تأسست هذا معهد في ٨ أغسطس ١٩٦٨، و تبلغ مساحتها +٢ هكتار وضع أرض الوقف. في بدايتها، كان معهد جبل المدانية مدفوعة بطلبات واحتياجات المجتمع. كان الشيخ محمد بصير والعديد من زعماء المجتمع المحلي والدينيين الشخصيات الرئيسية في إنشاء معهد جبل المدانية سيجونغكانغ.

محمد بصير والعديد من الشخصيات المجتمعية الموثوقة كما قامت لجنة بناء هذا معهد جبل المدانية بالتنفيذ تم بناء هذا معهد جبل المدانية في البداية بشكل فردي العمل مع المجتمع. مع الحد الأدنى من المعدات، كان مبنى معهد جبل المدانية مصنوعاً من الخشب مع الجدران الخيزران المنسوج.

الشيخ محمد بصير والأستاذ فقيه حسين أول هيئة التدريس في هذه المدرسة الداخلية الإسلامية، مع عدد الطلاب والذي لا يزال ضئيلاً للغاية. إضافة الكوادر

التعليمية إلى البعثة تطوير التعاليم الإسلامية، ثم دعي في السنة الثانية الأستاذ أحمد جوزالي سيريجار كأعضاء هيئة تدريس إضافيين، هذا الأمر ومن المأمول أن يؤدي ذلك إلى تسريع الترويج لهذه المؤسسة التعليمية في الخارج منطقة أنغولا شرق الفرعية على وجه الخصوص. حركة الدعوة من خلال المحاضرات التي يلقيها في مختلف القرى هي وسائل الإعلام التي فتحتها هذه المدرسة الداخلية الإسلامية للمجتمع.

في ١٩٦٨-١٩٧٥ كان لا يزال هناك عدد قليل جداً من الطلاب في هذه المدرسة الداخلية الإسلامية. كل عام يتم تسجيل ٢ إلى ٥ طلاب فقط. والنظام ولا يزال التعلم التطبيقي على شكل تلاوة في المساجد وفيها منزل المعلم. بالتوازي مع تطوير نظام التعليم الوطني، في عام ١٩٧٥ بعد أن تخرجت هذه من معهد جبل المدانية خريجها الأوائل، في اتخاذ خطوات التقنين من الحكومة، إذن مسجلة لدى مؤسسة حكومية، حتى يتم تسجيلها رسمياً كمؤسسة التعليم الرسمي كما تم التصديق عليه في المرسوم المشترك الثالث وزير (Menter 13SKB)، مع نظام تعليمي أكثر إعطاء الأولوية للتعاليم السلفية. ولكن على ومؤخراً، حذت مدرسة جبل المدانية الإسلامية الداخلية حذوها نظام التعليم والمناهج الوطنية.

إن التعليم من خلال المناهج العامة أفضل من التعلم من خلال الكتب التراث، وخاصة دروس النحو، كما يتضح من عدم اهتمام الطلاب بتعلم الكتب التراث. ساعات دروس الكتاب التراث أقل من الدروس العامة .

٢. الرؤية والمهمة معهد جبل المدانية

أ. الرؤية معهد جبل المدانية

جعل المدرسة وسيلة للتربية الإسلامية الدينية، المتسمة بالأخلاق النبيلة، والعلم والمعرفة، والتي يمكن أن تكون قدوة في الحياة اليومية.

ب. المهمة معهد جبل المدانية

١. تعكس موقفًا نبيلًا وشخصية جيدة
٢. تحسين التحصيل الأكاديمي النبيل زيادة الاهتمام بالقراءة
٣. تحسين مهارات اللغة العربية
٤. تحسين تطبيق حفظ القرآن الكريم وممارسات العبادة
٥. زيادة المثابرة في العبادة
٦. تحسين الإنجازات اللامنهجية

ب. النتائج الخاصة

١. تأثير تطبيق طريقة الاستقرائية في تعليم النحو في الفصل الثامن بمعهد جبل المدينة
سيجونجكانج

استخدم الباحثة طريقة الاستقرائية في تطبيق التعليم لعدة لقاءات، ثم في نهاية
التعليم أجرى الباحثة اختبار بعدي في الفصل التجربة و في الفصل المراقبة بعد اختبار
القبلي الباحثة تطبيق المستخدمة عادة للتعليم النحو في نهاية التعليم قام الباحثة بإجراء
اختبار بعدي للحصول على نتائج الاختبار البعدي. البيانات من الاختبار الأولي والاختبار
اللاحق في الفصول التجريبية والضابطة لتحديد تأثير استخدام الطريقة الاستقرائية على
تعلم النحو.

استخدم الباحثة طريقة الاستقرائي في تعلم النحو وذلك بالخطوات التالية :

أ. اختيار المواد والأمثلة ذات الصلة: يبدأ المعلم باختيار المواد التي سيتم تدريسها
وإعداد الجمل النموذجية ذات الصلة. يجب أن تكون هذه الجملة النموذجية
مرتبطة بالقواعد النحوية التي سيتم دراستها، لكن لم يتم إعطاء الطلاب شرحًا
لهذه القواعد. العرض التدريجي للأمثلة: يقدم المعلم عدة جمل أو نصوص تحتوي
على عناصر نحوية معينة. يتم تقديم هذه الأمثلة بدون قواعد، حتى يتمكن الطلاب

من رؤية بنية الجملة بشكل مستقل. وفي هذا البحث اختار الباحثة مادة الإعراب

في استخدام الطريقة الاستقرائية في تعلم النحو

ب. تقديم أمثلة تتعلق بالمادة، سواء جملاً أو عبارات معادة الصياغة مواد بناء تحتوي

على معلومات أساسية عن كلمات اللغة العربية التي تساعد على تطوير المواد التي

تتطلع إليها من قبل المعلم. الأمثلة التي قدمها الباحثة كم يلي:

سَقَطَتِ الْحَقِيبَةُ	أَشْرَبُ الْحَلِيبَ
أَضَعُ الْكِتَابَ فِي الْحَقِيبَةِ	لَنْ أَشْرَبَ الْحَلِيبَ
أَشْرَيْتُ الْحَقِيبَةَ	لَا تَشْرَبُ الْحَلِيبَ

ج. الملاحظة والتحليل من قبل الطلاب: يُطلب من الطلاب إلقاء نظرة على الجمل

النموزجية وتحليلها. يتم منحهم الوقت لدراسة أنماط اللغة التي تظهر في الجمل،

مثل ترتيب الكلمات، أو وظيفة الكلمة، أو التغييرات في شكل الكلمة مثل

الإعراب . وبعد أن يعرض البحث أمثلة على الجمل التي تحتوي على الطريقة

النحوية، فإن المرحلة التالية هي ملاحظة الأمثلة وتحليلها وهذا هو جوهر الطريقة

الاستقرائية، لأنه خلال هذه المرحلة يتم دعوة الطلاب إلى التفكير النقدي وإيجاد

الأنماط. يوجه المعلم الطلاب إلى الاهتمام بكل عنصر في الجملة: موضع الكلمة،

نوع الكلمة (اسم، فيل، حرف)، آخر حركات

د. بعد ملاحظة الأمثلة، يُطلب من الطلاب استخلاص استنتاجات مؤقتة حول

القواعد النحوية المطبقة بناءً على الأنماط التي يجدونها. يشجع المعلم الطلاب على

صياغة القواعد الخاصة بهم قبل أي توضيح من المعلم. تم تقييمه بشكل صحيح،

وهو عضو في مجموعة من البالغين وابتكر مفهومًا رائعًا. يقدم هذا المعلم معلومات

مهمة أو يفكر في أفكار رائعة يمكن أن يكون لها تأثير كبير على سياسته

هـ. ممارسة القواعد بعد أن ينجح الطلاب في استنتاج قواعد النحو من الأمثلة التي

سبق ملاحظتها، فإن الخطوة التالية في الطريقة الاستقرائية هي توفير التدريب على

تطبيق القواعد التي اكتشفوها. يهدف هذا التمرين إلى تعزيز فهم الطلاب والتأكد

من قدرتهم على استخدام هذه القواعد بشكل فعال ومناسب في سياقات مختلفة

طريقة الاستقرائية في تعليم النحو في الفصل الثامن بمعهد جبل المدينة

سيجونيكانج تأثير على نتائج تعلم الطلاب وزيادة فهمهم، خاصةً في باب الإعراب.

فمن خلال هذه الطريقة التي تبدأ بالأمثلة المحسوسة وتنتهي باستنتاج القاعدة،

يستطيع الطلاب أن يفهموا مفاهيم الإعراب بشكل تدريجي وسياقي، مما يجعل

عملية التعلم أكثر فاعلية ونشاطًا ومتعة. يمكن رؤيته من تحليل البيانات أدناه :

١. البيانات الاولية (اختبار القبلي)

(أ). فصل التجربة

عرض البيانات نتائج اختبار القبلي في فصل التجربة كم يلي :

جدول ٤,١

القيمة نتائج التعليم

رقم	اسم الطلاب	القيمة
١	علياء تريانجينا	٥٠
٢	عفيف هامونانجان	٤٠
٣	عرفان هالوموان	٢٠
٤	ألدو براتاما	١٥
٥	أميليا بوهان	٢٥
٦	ابي الطالب	١٠
٧	فضيله الخيراتي	١٥
٨	لاراس ساتي	٣٥
٩	ليستي روميتو	٤٥
١٠	ميلكي أنجينا	٤٠

٤٠	محمد روزي	١١
٢٠	محمد عرفان	١٢
٢٠	ريسكي سيجار	١٣
٣٥	سوجي رحماداني	١٤
٤٥	ساسكيا نورول بايجا	١٥
٣٠	توكما وانيتا	١٦
٥٥	بوتري	١٧
٢٠	تامرين	١٨
٥٠	يولي يونيتا	١٩
٢٠	فهمي رامبي	٢٠

ثم تتقدم البيانات الاولية فصل التجربة في جدول التوزيع الترددات كم يلي :

جدول ٤,٢

توزيع الترددات البيانات الاولية (اختبار القبلي)

فصل	الترددات	نسبة التوية (%)
١٥-١٠	٣	٪١٥
٢٥-٢٠	٦	٪٣٠

٣٥-٣٠	٣	%١٥
٤٥-٤٠	٥	%٢٥
٥٥-٥٠	٣	%١٥

يدل جدول السابق للقيمة نتائج الاختبار القبلي أن درجة ١٥-١٠ هي ٣

طلاب و ٢٥-٢٠ هي ٦ طلاب و ٣٥-٣٠ هي ٣ طلاب و ٤٥-٤٠ هي ٥ طلاب و ٥٥-٥٠ هي ٣ طلاب.

يُبيّن الرسم البياني التالي توزيع درجات الاختبار القبلي التي حصل عليها

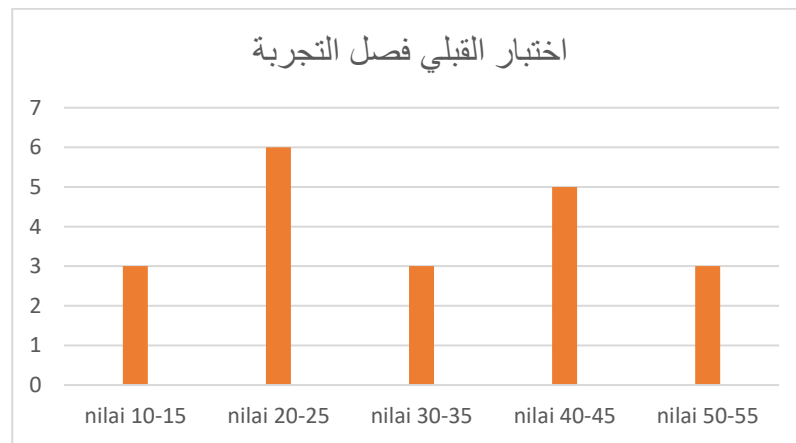
الطلاب في فصل التجربة. يُقدّم هذا الرسم تصويرًا بصريًا لتوزيع درجات الطلاب قبل

تطبيق طريقة التعلم المعينة. من خلال ملاحظة هذا الرسم، يمكننا رؤية مستوى

التحصيل الأولي للطلاب وعدد الطلاب الذين يقعون ضمن نطاق درجات معينة.

تُعد هذه المعلومات مهمة لتحليل الحالة الأولية للتعلم وتحديد الخطوات اللازمة

لتحسين نتائج تعلم الطلاب في المستقبل.



ب). فصل المراقبة

عرض البيانات نتائج اختبار القبلي في فصل المراقبة كم يلي :

جدول ٤,٣

القيمة نتائج التعليم

رقم	اسم الطلاب	القيمة
١	عدي جيلاني	٢٥
٢	أحمد ريجان	٣٥
٣	أنجلينا سيريفار	٤٥
٤	أكنامار	١٥
٥	بجر العلمي	٥٠
٦	دافا عبد الرحيم	٢٤
٧	إلسا	٢٠
٨	ايكو سوناردي	٣٥
٩	هيلمان هارهاب	٣٠
١٠	حبيب براتاما	٤٠
١١	إقبال الشافعي	٣٥

٤٥	خفيفة الفجري	١٢
٥٥	لطيفة عيني	١٣
٢٥	مفتاح الجنة	١٤
١٥	مارسيل عراقي	١٥
٢٠	نظام أسريال	١٦
٣٥	صفاء علياء	١٧
٤٥	سيتيا	١٨
٤٠	وحيدون	١٩
٣٠	مارا	٢٠
٣٥	ابنة ويندي	٢١
٣٥	ياهديل بازري	٢٢
٢٠	رزقينا	٢٣

ثم تتقدم البيانات الاولية فصل المراقبة في جدول التوزيع الترددات كم يلي :

جدول ٤,٤

توزيع الترددات البيانات الاولية (اختبار القبلي)

نسبة المئوية (%)	الترددات	فصل
٢١,٧٤%	٥	٢٠-١٥
٢١,٧٤%	٥	٣٠-٢٥
٣٤,٧٨%	٧	٤٠-٣٥
١٧,٣٩%	٤	٥٠-٤٥
٤,٣٥%	١	٦٠-٥٥

يدل جدول السابق للقيمة نتائج الاختبار القبلي أن درجة ٢٠-١٥

هي ٥ طلاب و ٣٠-٢٥ هي ٥ طلاب و ٤٠ ٣٥ هي ٧ طلاب و ٥٠-٤٥ هي ٤

طلاب و ٦٠-٥٥ هي ١ طالب

يُبين الرسم البياني التالي توزيع درجات الاختبار القبلي التي حصل عليها

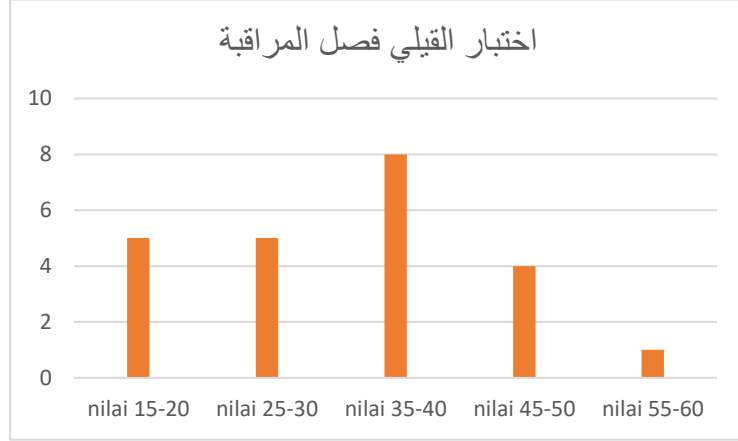
الطلاب في فصل المراقبة. يُقدّم هذا الرسم تصويرًا بصريًا لتوزيع درجات الطلاب قبل

تطبيق طريقة التعلم المعينة. من خلال ملاحظة هذا الرسم، يمكننا رؤية مستوى

التحصيل الأولي للطلاب وعدد الطلاب الذين يقعون ضمن نطاق درجات معينة.

تُعد هذه المعلومات مهمة لتحليل الحالة الأولية للتعلم وتحديد الخطوات اللازمة

لتحسين نتائج تعلم الطلاب في المستقبل.



و بعد تصنع جدول قيمة الاحصائية من فصلين كم يلي :

جدول ٤,٥

توزيع الترددات البيانات الاولية نتائج التعليم الطلاب فصل التجربة والمراقبة :

فصل المراقبة	فصل التجربة	وصف البيانات
٣٢,٨٢	٣١,٢٥	متساوي
٣٥	٣٢,٥	متوسط
٣٥	٢٠	غالبية البيانات
١٠,٨١٧	١٣,٤٦٣	الانحراف المعياري
١٢٢,٣٣٢	١٨١,٢٥	التباين

١٥	١٠	قيمة الحد الأدنى
٥٥	٥٥	قيمة الحد القصوى

بناء على نتائج الوصف في الجدول ٤.٥ نتائج الاختبار الفصل التجربة بمتساوى

٣١,٢٥ و نتائج الاختبار الفصل المراقبة بمتساوى ٣٢,٨٢ الاستنتاج أن نتائج التعليم قبل

الاختبار الفصل التجريبية وفصل المراقبة لا تزال منخفضة. مقارنة القيمة بين فصل التجربة

وفصل المراقبة ١,٥٧

٢. البيانات النهائي (اختبار البعدي)

أ. فصل التجربة

قام الاختبار البعدي لمعرفة نتائج تعليم النحو بعد تطبيق طريقة الاستقرائية

كم يلي:

جدول ٤,١١

القيمة نتائج تعليم النحو

رقم	اسم الطلاب	القيمة
١	علياء تريانجينا	٩٠
٢	عفيف هامونانجان	٧٠
٣	عرفان هالوموان	٦٠

٦٥	ألدو براتاما	٤
٧٠	أميليا بوهان	٥
٥٠	ابي الطالب	٦
٦٠	فضيله الخيرياني	٧
٧٥	لاراس ساتي	٨
٧٠	ليستي روميتو	٩
٧٥	ميلكي أنجينا	١٠
٦٥	محمد روزي	١١
٥٠	محمد عرفان	١٢
٥٥	ريسكي سيجار	١٣
٧٠	سوجي رحماداني	١٤
٧٥	ساسكيا نورول بايجا	١٥
٧٥	توكما وانيتا	١٦
٩٠	بوتري	١٧
٦٠	تامرين	١٨
٨٠	يولي يونيتا	١٩

٧٠	فهمي رامبي	٢٠
----	------------	----

ثم تتقدم البيانات النهائي فصل التجربة في جدول التوزيع الترددات كما يلي :

جدول ٣,١٢

توزيع الترددات البيانات النهائي اختبار البعدي فصل التجربة

فاصل	الترددات	نسبة المئوية (%)
٥٥-٥٠	٣	٪١٥
٦٥-٦٠	٥	٪٢٣
٧٥-٧٠	٩	٪٤٥
٨٥-٨٠	١	٪٥
٩٥-٩٠	٢	٪١٠

يدل جدول السابق للقيمة نتائج الاختبار البعدي أن درجة ٥٥-٥٠ هي ٣

طلاب و ٦٥-٦٠ هي ٥ طلاب و ٧٥-٧٠ هي ٩ طلاب و ٨٥-٨٠ هي ١

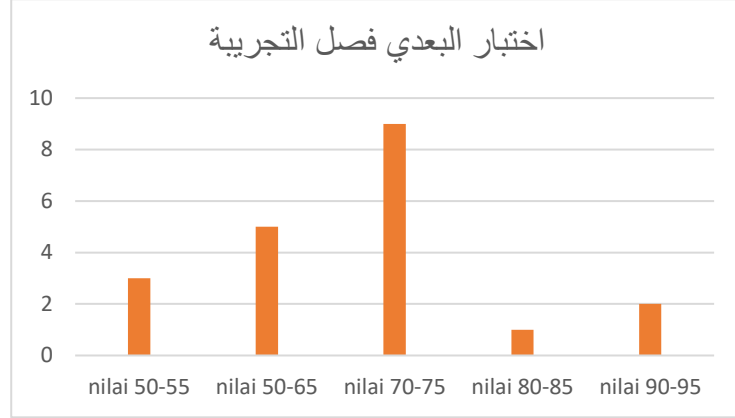
طلاب و ٩٥-٩٠ ٢ طليبان .

يُبيّن الرسم البياني التالي توزيع درجات الاختبار البعد التي حصل عليها

الطلاب في الفصل التجربة. يُقدّم هذا الرسم تصوراً بصرياً لتوزيع درجات الطلاب

قبل تطبيق طريقة التعلم المعينة. من خلال ملاحظة هذا الرسم، يمكننا رؤية مستوى

التحصيل الأولي للطلاب وعدد الطلاب الذين يقعون ضمن نطاق درجات معينة. تُعد هذه المعلومات مهمة لتحليل الحالة الأولية للتعلم وتحديد الخطوات اللازمة لتحسين نتائج تعلم الطلاب في المستقبل.



(ب). فصل المراقبة

قام اختبار البعدي في فصل المراقبة لمعرفة نتائج تعليم النحو بعد

التعليم كم يلي :

جدول ٤,١٣ القيمة نتائج تعليم النحو

رقم	اسم الطلاب	القيمة
١	عدي جيلاني	٤٦
٢	أحمد ريجان	٤٠
٣	أنجلينا سيريفار	٦٠

٣٠	أكتامار	٤
٦٥	بحر العلمي	٥
٤٠	دافا عبد الرحيم	٦
٤٥	إلسا	٧
٥٠	ايكو سوناردي	٨
٥٠	هيلمان هارهاب	٩
٦٥	حبيب براتاما	١٠
٦٥	إقبال الشافعي	١١
٦٥	خفيفة الفجري	١٢
٦٠	لطيفة عيني	١٣
٥٠	مفتاح الجنة	١٤
٣٠	مارسيل عراقي	١٥
٥٠	نظام أسريال	١٦
٤٠	صفاء علياء	١٧
٥٠	سينثيا	١٨
٤٥	وحيدون	١٩

٤٠	مارا	٢٠
٤٥	ابنة ويندي	٢١
٤٥	ياهديل بازري	٢٢
٣٥	رزقينا	٢٣

ثم تتقدم البيانات النهائي فصل المراقبة في جدول التوزيع الترددات كم يلي:

جدول ٤,١٣

توزيع الترددات البيانات النهائي (اختبار البعدي)

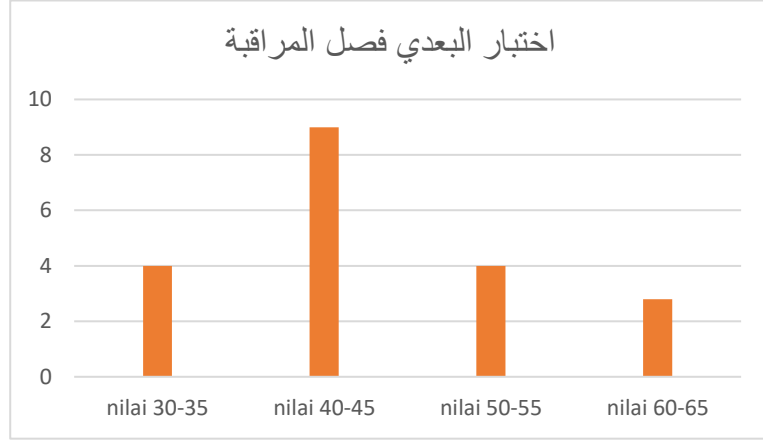
فصل	الترددات	نسبة المئوية (%)
٣٥-٣٠	٤	١٧,٣٩%
٤٥-٤٠	٩	٣٩,١٣%
٥٥-٥٠	٤	١٧,٣٩%
٦٥-٦٠	٦	٢٩,٠٩%

يدل جدول السابق للقيمة نتائج الاختبار البعدي أن درجة ٣-٣٥ هي ٤ طلاب

و ٤٥-٤٠ هي ٩ طلاب و ٥٥-٥٠ هي ٤ طلاب و ٦٥-٦٠ هي ٦ طلاب

فيما يلي وصف للبيانات للحصول على فكرة عنها خصائص متغيرات البحث .

بيّن الرسم البياني التالي توزيع درجات الاختبار البعدي التي حصل عليها الطلاب في فصل المراقبة. يُقدّم هذا الرسم تصويرًا بصريًا لتوزيع درجات الطلاب بعد تطبيق طريقة التعلم المعينة. من خلال ملاحظة هذا الرسم، يمكننا رؤية مستوى التحصيل الأولي للطلاب وعدد الطلاب الذين يقعون ضمن نطاق درجات معينة. تُعد هذه المعلومات مهمة لتحليل الحالة الأولية للتعلم وتحديد الخطوات اللازمة لتحسين نتائج تعلم الطلاب في المستقبل



وبعده، تصنع جدول قيمة الاحصائية من فصلين كما يلي:

جدول ٤,١٥

توزيع الترددات البيانات النهائي نتائج تعليم المفردات الطلاب فصل التجربة و المراقبة

فصل المراقبة	فصل التجربة	وصف البيانات
٤٧,٣٩	٦٨,٧٥	متساوي
٤٥	٧٠	متوسط
٤٥	٧٠	غالبية البيانات

١١,٢١	١٠,٨٢	الانحراف المعياري
١٣١,٥٢٢	١٢٣,٣٥٥	التباين
٣٠	٥٠	قيمة الحد الأدنى
٦٥	٩٠	قيمة الحد الأقصى

بناء على نتائج وصف القيمة النهائية (اختبار البعدى) في الجدول ٤.١٠، أنه في

الفصل التجريبية بمتساوى ٦٥,٧٥ ونتائج وصف البيانات الفصل المراقبة بمتساوى ٤٧,٣٩

الاستنتاج أن نتائج تعليم النحو فصل التجريبية أفضل من فصل المراقبة مقارنة القيمة بين

فصل التجربة وفصل المراقبة هي ٢١,٣٦.

وتدل هذه النتائج على أن الطريقة الاستقرائية المطبقة في الصف التجريبي لها تأثير

إيجابي وفعال في تحسين فهم الطلاب وتحقيقهم لنتائج تعليمية أفضل، بخلاف الطريقة المتبعة

في الصف الضابط. وعليه، يمكن القول إن استخدام الطريقة الاستقرائية في تعليم النحو

أكثر فعالية في رفع مستوى تحصيل الطلاب.

ج. اختبار شروط التحليل

١. البيانات الاولية (اختبار القبلي)

أ). اختبار الحالة الطبيعية

قامت اختبارات الحالة الطبيعية فصل التجربة والمراقبة لتقرير البيانات الموزعة طبيعية أم لا.

قام حساب اختبار الحالة الطبيعية لبيانات المجموعتين باستخدام excel باستخدام اختبار

Kolmogorov - Smirnov بمستوى القيمة الجدولية ٠,٢٩٤ للبيانات التجربة ٠,٢٧٥ للبيانات

المراقبة أما معايير الاختبار هي كما يلي:

١). إذا كانت القيمة المحسوبة < القيمة الجدولية ، فبيانات الاختبار القبلي بتوزيع

الطبيعي.

٢). إذا كانت القيمة المحسوبة > القيمة الجدولية ، فبيانات الاختبار القبلي لا توزع بشكل

طبيعي.

بناء على نتائج تحليل الحالة الطبيعية لبيانات اختبار القبلي باختبار Kolmogorov

Smirnov حصل على فصل التجريبية ٠,٢٠٤ وفصل المراقبة ٠,١١٦ بناء على معايير

لاختبار > القيمة المحسوبة فالاستنتاج بيانات

(ب). اختبار التجانس

يهدف اختبار التجانس المعرفة بيانات الاختبار القبلي بتباين متجانس. قام

حساب اختبار التجانس لبيانات المجموعتين . تم إجراء اختبار التجانس (اختبار F)

للتحقق من تجانس التباين بين مجموعتين من البيانات. وقد تم الحصول على النتائج التالية:

$$(١) \text{ قيمة } F \text{ المحسوبة} = ١,٥٢٩٤٨٧$$

$$(٢) \text{ قيمة } F \text{ الجدولية} = ٢,٠٨٣٦٨٩ \text{ عند مستوى دلالة } ٠,٠٥$$

وبما أن قيمة F المحسوبة أقل من القيمة الجدولية $١,٥٢٩٤٨٧ < ٢,٠٨٣٦٨٩$

فإن ذلك يشير إلى أن تباين المجموعتين متجانس. وعليه، فإن البيانات تحقق شرط

التجانس، ويمكن استخدام التحليل الإحصائي البارامتري في الخطوات التالية.

٢. تحليل البيانات النهائي (اختبار البعدي)

(أ). اختبار الحالة الطبيعي في المرحلة الأولية

خطوات اختبار التطبيع في هذه المرحلة هي نفس خطوات اختبار الوضع الطبيعي في

المرحلة الأولية. قامت اختبارات الحالة الطبيعية فصل التجربة والمراقبة لتقرير البيانات الموزعة طبيعية

أم لا. قام حساب اختبار الحالة الطبيعية لبيانات المجموعتين باستخدام excel باستخدام اختبار

Kolmogorov - Smirnov بمستوى القيمة الجدولية ٠,٢٩٤ ، للبيانات التجربة ٠,٢٧٥ ، للبيانات

المراقبة أما معايير الاختبار هي كما يلي:

(١). إذا كانت القيمة المحسوبة < القيمة الجدولية ، فبيانات الاختبار القبلي بتوزيع الطبيعي.

(٢). إذا كانت القيمة المحسوبة > القيمة الجدولية ، فبيانات الاختبار القبلي لا توزع بشكل طبيعي.

بناء على نتائج تحليل الحالة الطبيعية لبيانات اختبار القبلي باختبار Kolmogorov

Smirnov حصل على فصل التجريبية ٠,١٣٧ ، وفصل المراقبة ٠,١٥٠ ، بناء على معايير

اختبار > القيمة المحسوبة فالاستنتاج بيانات

(ب). اختبار التجانس

يهدف اختبار التجانس المعرفة بيانات الاختبار القبلي بتباين متجانس. قام

حساب اختبار التجانس لبيانات المجموعتين . تم إجراء اختبار التجانس (اختبار F)

للتحقق من تجانس التباين بين مجموعتين من البيانات. وقد تم الحصول على النتائج التالية:

(١) قيمة F المحسوبة = ١,٠٦٦٢٠٣

(٢) قيمة F الجدولية = ٢,١٣٣١٢٧ عند مستوى دلالة ٠,٠٥

وبما أن قيمة F المحسوبة أقل من القيمة الجدولية $1,066203 > 2,133127$

فإن ذلك يشير إلى أن تباين المجموعتين متجانس. وعليه، فإن البيانات تحقق شرط

التجانس، ويمكن استخدام التحليل الإحصائي البارامتري في الخطوات التالية

د. اختبار الفرضيات

نتائج من اختبار شروط تحليل البيانات، أن الفصلين بتوزيع طبيعي ولهما تباين

متجانس ثم قام اختبار الفرضية باستخدام الاختبار الفرضيات الإحصائية التي سيتم اختبارها

تم إجراء اختبار (T-Test: Two-Sample Assuming Equal Variances) لقياس الفرق في

متوسط النتائج بين المجموعة التجريبية والمجموعة الضابطة. وأظهرت النتائج كما يلي:

(١) متوسط درجات المجموعة التجريبية: ٣٩,٦

(٢) متوسط درجات المجموعة المراقبة: ١٤,٣٠٤٣

(٣) قيمة T المحسوبة (t Stat): ٩,٥٠٩٨٤٥

(٤) القيمة الجدولية (t Critical two-tail): ٢,٠١٩٥٤١

(٥) قيمة P (ذو الطرفين): ٦,٢٨ - E ١٢

وبما أن قيمة T المحسوبة أكبر من القيمة الجدولية $9,509845 <$

$(2,019541)$ ، وأن قيمة P أقل من $0,05$ ، فإننا نرفض الفرضية الصفرية H_0 ونقبل

الفرضية البديلة H_1 . الاستنتاج هنا كفرق دال إحصائياً بين نتائج الطلاب في الفصل

التجريبية و الفصل المراقبة . يعني يوجد تأثير تطبيق طريقة الاستقرائية على نتائج تعليم

النحو في الفصل الثامن

هـ. مناقشة نتائج البحث

هذا البحث بحث كمي باستخدام المنهج التجريبي. وقد قُسم الطلاب إلى

مجموعتين: المجموعة التجريبية والمجموعة الضابطة. وتمثلت المجموعة التجريبية في الصف

السابع "أ"، بينما كانت المجموعة الضابطة في الصف السابع "ب". وكان الهدف من هذا

التقسيم هو معرفة أثر استخدام الطريقة الاستقرائية في تعليم النحو مقارنة بالطريقة التقليدية.

قبل تطبيق التجربة، أُجري اختبار القبلي على كلا الصفين لقياس المستوى الأولي

للطلاب في فهم مادة النحو، وبخاصة في موضوع الإعراب. بعد ذلك، تم تنفيذ الطريقة

الاستقرائية في الفصل التجريبية، في حين استُخدمت الطريقة المعتادة التي يتبعها المعلم في

الفصل المراقبة

وقد اتبعت الطريقة الاستقرائية عدّة خطوات منهجية، بدأت اختيار البعدي وهي

باب الإعراب. ثم تم تقديم أمثلة متعددة تحتوي على الظواهر النحوية المراد تدريسها، ليقوم

الطلاب تحليلها وملاحظتها. بعد التحليل، طُلب من الطلاب استخلاص القاعدة بأنفسهم

بمساعدة المعلم. ثم انتقل الطلاب إلى مرحلة التدريبات والتطبيق لترسيخ القواعد المكتشفة، واختُتمت العملية التقييم النهائي لقياس مدى الفهم والتحصيل.

أظهرت نتائج الاختبارات تطوراً ملحوظاً في الصف التجريبي بعد التدريس. ففي اختبار ما قبل التدريس، كانت نسبة النجاح في كلا الفصلين ٠٪، حيث لم يتمكن أي طالب من تجاوز الحد الأدنى للنجاح حسب المعايير المحددة من المدرسة. أما بعد التدريس، فقد حقق ٨٥٪ من طلاب الفصل التجريبية النجاح، بينما لم ينجح سوى ٢٦,٩٪ من طلاب الفصل المراقبة، وبقي ٧٣,١٪ منهم دون المستوى المطلوب

تدل هذه النتائج على أن الطريقة الاستقرائية لها تأثير إيجابي واضح على تحسين نتائج تعلم الطلاب في النحو. إذ أن الفروق الكبيرة بين نتائج الصفين تشير إلى فعالية هذه الطريقة في تسهيل فهم القواعد النحوية وتنمية المهارات اللغوية. وقد دعمت الباحثة هذه النتائج بتحليل إحصائي شمل اختبار التوزيع الطبيعي، حيث تبين أن البيانات موزعة توزيعاً طبيعياً، كما أُجري اختبار التجانس الذي أثبت أن البيانات متجانسة. وبذلك تم التأكد من أن الفروق في النتائج ناتجة عن الطريقة المستخدمة في التدريس، لا عن عوامل خارجية. بناءً على ذلك، يمكن الاستنتاج بأن الطريقة الاستقرائية أثبتت فعاليتها في تحسين فهم الطلاب لعلم النحو وزيادة نسبة النجاح لديهم مقارنة بالطريقة التقليدية

و. قيود البحث

قد قامت هذه السلسلة الكاملة من البحث بخطوات التي تطبق في منهجية البحث يتم تنفيذ هذه الدراسة بحذر شديد مع خطوات تتوافق مع إجراءات البحث التجريبي ليحصل نتائج جيدا. لكن الحصول على نتائج تماما ليس بالأمر السهل، لأنه في تنفيذ هذا البحث هناك عديد القيود.

أما قيود هذا البحث يعني مشكلة الطلاب في الإجابة على الاختبار. يعرف الطلاب أن الاختبارات المقدمة لا تؤثر على الدرجات في كشف النتائج، لذلك فإن بعض الطلاب ليسوا جادين جدا في الإجابة على الاختبار. ثم لا تستطيع الباحثة ليشرف جميع الطلاب في الإجابة على الاختبارات التي تم تقديمها، ما فكر الطلاب حقا في الإجابة الصحيحة أو مجرد أصل الإجابة أو نمذجة الإجابة من صديقه.

الباب الخامس

خاتمة

أ. الخلاصة

وبناء على نتائج البحث وتحليل البيانات توصل الباحثة إلى استنتاج مفاده أن هناك تأثيراً معنوياً لتطبيق طريقة الاستقرائية على نتائج تعليم النحو. ويمكن إثبات ذلك من خلال نتائج اختبار الفرضيات التي توضح أن قيمة T المحسوبة أكبر من القيمة الجدولية ($9,509845 < 2,019541$)، وأن قيمة P أقل من $0,05$ ، فإننا نرفض الفرضية الصفرية. ومن نتائج هذه الحسابات ثبت أن H_0 مرفوض و H_1 مقبول فبذلك يوجد تأثير تطبيق طريقة الاستقرائية على نتائج تعليم النحو في الفصل الثامن في معهد جبل المدنية.

ب. الاقتراحات

بناء على استنتاجات البحث فإن اقتراحات الباحثة هي:

١. للمعلم، خاصة معلم اللغة العربية لكي أن يطبق طريقة الاستقرائية لتحسين نتائج تعلم النحو الطلاب او يبحث طريقة أخرى نتائج تعلم النحو الطلاب.
٢. للطلاب، يرجى أن تكونوا أكثر نشاطاً ويستطيع لتحسن نتائج تعلم النحو باستخدام طريقة الاستقرائية فإنه يجعل الطلاب حماسة للتعليم.

٣. رئيس المدرسة، برئيس المدرسة والوكالات ذات الصلة، يجب أن يكون قادرا

على تحسين عمل المعلمين من توفير فرص للدراسة الذاتية والتدريب. وزاد من

الاهتمام للمرافق والبنية التحتية التي يحتاجها المعلمون.

٤. للباحثة الآتية، يرجى أن يكونوا قادرين على إجراء البحث مع دراسة النظريات

المختلفة أو السكان أو غيرها من الكفاءات في تدريس النحو.

المراجع

- Abdul Rauf, M. *Pengantar Ilmu Nahwu Dan Sharaf*. Gema Insani, ٢٠١٣.
- Al-Suyuti, Jalaluddin. *Al-Iqna' Fi Nahw al-Lughat al-Arabiyyah*. Dar al-Hadith, ٢٠٠٧.
- alwi, hasan. *Kamus Besar Bahasa Indonesia*. Jakarta, ٢٠٠٥.
- Arifin, Zainal. *Al-Lughah Al-Arabiyyah: Thara'iqu Wa Asalibi Tadrisiha*. Haiva press, ٢٠١٠.
- Asiah, Asiah, Zamroni Zamroni, and Muhammad Khairul Rijal. "Problematika Pembelajaran Nahwu Dalam Meningkatkan Keterampilan Berbahasa Arab Di Lembaga Pendidikan Indonesia." *Borneo Journal of Language and Education* ٢, no. ٢ (٢٠٢٢): ١٧٠–٨٥. <https://doi.org/10.21093/benjole.v2i2.6104>.
- Asiah, Asiah, Zamroni Zamroni, and Muhammad Khairul Rijal. "Problematika Pembelajaran Nahwu Dalam Meningkatkan Keterampilan Berbahasa Arab Di Lembaga Pendidikan Indonesia." *Borneo Journal of Language and Education* ٢, no. ٢ (٢٠٢٢): ١٧٠–٨٥. <https://doi.org/10.21093/benjole.v2i2.6104>.
- Aviv, Sholeh, and Muhammad Firza Alaydrus. "URGensi METODE PEMBELAJARAN INDUKTIF DALAM UPAYA PENINGKATAN KEMAMPUAN INTELEKTUAL SISWA." *Jurnal AL-Hikmah* ٦ (٢٠١٨).
- budiman, A. *Logika Praktis: Sebuah Pengantar*. UMM Press Dan Bayu Media, ٢٠٠٣.
- chaer, abdul. *Linguistik Umum*. Rineka cipta, ٢٠١٢.
- Edi Setyawan, Cahya. "PEMBELAJARAN QAWAID BAHASA ARAB MENGGUNAKAN METODE INDUKTIF BERBASIS ISTILAH-ISTILAH LINGUISTIK." *Jurnal Komunikasi Dan Pendidikan Islam* ٤ (٢٠١٥).
- effendy, fuad. *Metodologi Pengajaran Bahasa Arab*. Misykat, ٢٠١٢.
- FAUZAN, MOH. *TEORI DAN PENERAPAN PENGEMBANGAN BAHAN AJAR SINTAKSIS BAHASA ARAB BERDASARKAN METODE INDUKTIF*. Jurusan Sastra Arab Universitas Negeri Malang (٢٠١٩).
- Hakim Al Ghozali, M. Dzikrul, Didin Sirojudin, and M. Erik Herianto. "Pembelajaran Ilmu Nahwu Berbasis Teori Multiple Intelligences Howard Gardner." *Ukazh: Journal of Arabic Studies* ٥, no. ٣ (٢٠٢٤): ٤٤٠–٤٦. <https://doi.org/10.37274/ukazh.v5i3.1099>.
- hanifa, umi. "Pentingnya Buku Ajar Yang Berkualitas Dalam Meningkatkan Efektivitas Pembelajaran Bahasa Arab." *Jurnal Ilmu Tarbiyah "At-Tajdid"* ٤ (٢٠١٤).
- Husayn, Taha. *Mushkilat Al-I'râb, Majallah Majma' al-Lughah al-'Arabiyyah*. Al-Hay'ah al-Âmmah li Shu'ûn al-Matabi' al-Amîriyah, ١٩٥٩.

- I Komang, Sukendra, and Atmaja I Kadek Surya. *Instrumen Penelitian*. Mahameru Press, ٢٠٢٠.
- Isnainiyah, and Syihabuddin. "EVALUASI PEMBELAJARAN NAHWU DENGAN METODE INDUKTIF DI MADRASAH DINIYAH NURUL ULUM." *Universitas Pendidikan Indonesia*, ٢٠٢١.
- izzan, ahmad. *Metodologi Pembelajaran Bahasa Arab*. Humaniora, ٢٠١١.
- Kamus Bahasa Indonesia Kontemporer*. Modern English, n.d.
- Khoirunnisa, Hidayah, and Muh Akib D. "PENGUNAAN METODE INDUKTIF (THARIQAH ISTIQRAIYYAH) DALAM PEMBELAJARAN BAHASA ARAB." *Islamic Science* ١ (n.d.): ٢٠٢٣.
- Lum'atul Mawaddah, Siti. *Problematika Pembelajaran Nahwu Menggunakan Metode Klasik Arab Pegon Di Era Modern*. ٢ (٢٠٢٢).
- Mawaddah, Siti Lum'atul. "Problematika Pembelajaran Nahwu Menggunakan Metode Klasik Arab Pegon Di Era Modern." *Maharaat: Jurnal Pendidikan Bahasa Arab* ٤, no. ٢ (٢٠٢٢): ١٠٢-١٩. <https://doi.org/10.18196/mht.v4i2.12976>.
- mualif, A. "Metodologi Pembelajaran Ilmu Nahwu Dalam Pendidikan Bahasa Arab." *JURNAL AL HIKMAH JURNAL PENDIDIKAN DAN AGAMA ISLAM* ١ (٢٠١٩).
- Muhammad, Drs. H. Abubakar. *Ilmu Nahwu, Teori Praktis Untuk Menguasai Tata Bahasa Arab*. Karya Aditama, ١٩٩٦.
- Musthafa, Izzuddin, and Acep Hermawan. *Metode Penelitian Bahasa Arab Konsep Dasar Strategi Metode Teknik*. PT Remaja Rosdakarya, ٢٠٢٠.
- Mustofa, Syaiful. *Strategi Pembelajaran Bahasa Arab Inovatif*. Malang, ٢٠١١.
- Mustofs, Bisri, and Abdul Hamid. *Metode Dan Strategi Pembelajaran Bahasa Arab*. UIN Maliki Press, ٢٠١٢.
- Nasution, Idam Kholid. "Al-Muqaranah Baina Ath-Thariqah al-Mubasyarah Bi Wasilah Bithagah al-Istdzkar Wa Ath-Thariqah as-Sam'iyyah Asy-Syafawiyah Bi Tiqniyyah Qul Wa Unzhur Li Tarqiyah Maharah al-Kalam." *Akademika Jurnal Keagamaan Dan Pendidikan* ١٧ (٢٠٢١).
- Pakihun, M., Mahyudin Ritonga, and Bambang Bambang. "Problematika Pembelajaran Qiro'ah Untuk Kelas VIII Di Madrasah Tsanawiyah Darussalam Aur Duri Sumani Solok." *Maharaat: Jurnal Pendidikan Bahasa Arab* ٣, no. ٢ (٢٠٢١). <https://doi.org/10.18196/mht.v3i2.10883>.
- Punawan, Ahmad Sehri bin. *METODE PENGAJARAN NAHWU DALAM PENGAJARAN BAHASA ARAB*. Vol. ٧. n.d.
- Rangkuti, Ahmad Nizar. *Statistik Untuk Penelitian Pendidikan*. Perdana Publishing, n.d.

- Rifa'i, Nurul Fitria, and Moh. Khasairi. "Penerapan Metode Induktif Terhadap Peningkatan Motivasi Dan Hasil Belajar Nahwu Di Pesantren." *JoLLA: Journal of Language, Literature, and Arts* 3, no. 10 (2023): 1409-19. <https://doi.org/10.179977/um.74v3i10.2023p1409-1419>.
- Ritonga, Ade Muhammad. "Signifikansi Metode Deduktif Dan Induktif Dalam Pembelajaran Ilmu Nahu." *MODELING: Jurnal Program Studi PGMI* 2 (2024).
- Rohmah Hafidhotur, and Muhammad Afifudin Dimiyathi. "Kontribusi Ilmu Nahwu Terhadap Keterampilan Membaca Bahasa Arab Yang Lebih Baik." *MUHIBBUL ARABIYAH: Jurnal Pendidikan Bahasa Arab* 4 (n.d.).
- Roziqi, Ahmad Khoirur, and M. Yunus Abu Bakar. "EPISTEMOLOGI ILMU NAHWU: STUDI ILMU TATA BAHASA DALAM PERSPEKTIF FILSAFAT ILMU." *Al-Fakkaar* 6, no. 1 (2020): 06-10. <https://doi.org/10.52116/alf.v6i1.1982>.
- Sahroni, Ahmad. "METODE PENGAJARAN NAHWU DALAM PENGAJARAN BAHASA ARAB." *Hunafa Jurna Studi Islamika* 3 (2010).
- Sehri bin Punawan, Ahmad. "METODE PENGAJARAN NAHWU DALAM PENGAJARAN BAHASA ARAB." *Jurnal Hunafa*, n.d.
- Siyoto, Sandu, and Ali Sodik. *Dasar Metodologi Penelitian*. Literasi Media Publishing, 2010.
- sofwan, Aan, Ahmad Saefuddin, Aiayah wahyu noer Cahyani, and Nufus vitha Ayu. "Peran Dan Kontribusi Nahwu Dalam Penafsiran Al-Qur'an." *Hamalatul Qur'an: Jurnal Ilmu-Ilmu Al-Qur'an* 0 (n.d.).
- solihin, ihin. "STRATEGI PEMBELAJARAN NAHWU DI PESANTREN CILOA GARUT DAN AL-IHSAN BANDUNG." *Jurnal At-Tsaqafa* 14 (2017).
- sudrajat, abdul. *Metode Pembelajaran Bahasa Arab*. RajaGrafindo Persada, 2010.
- Sudrajat, Asep Rahman. "Urgensi Ilmu Nahwu Dan Sharaf Sebagai Asas Penulisan Karya Ilmiah Bahasa Arab." *Al-Lisān Al-'arabi : Jurnal Pendidikan Bahasa Arab* 1 (2021).
- supardi, adi, agung gumelar, and rizky abdurrohman. "PEMBELAJARAN NAHWU DENGAN METODE DEDUKTIF DAN INDUKTIF." *Jurnal Keislaman Dan Pendidikan* 3 (2022).
- Supardi, Adi, Agung Gumilar, and Rizki Abdurrohman. "Pembelajaran Nahwu Dengan Metode Deduktif Dan Induktif." *Jurnal Keislaman Dan Pendidikan* 3 (n.d.).
- Tarigan, Henry Guntur. *Pengajaran Tata Bahasa Nahwu Dalam Bahasa Arab*. Angkasa, 2009.
- usman, nurdin. *Konteks Implementasi Berbasis Kurikulum*. Grasindo, n.d.

- yunisa, melinda. “Problematika Pembelajaran Bahasa Arab Dalam Aspek Ilmu Nahwudan Sharafpada Siswa Kelas X Madrasah Aliyah Laboratorium Jambi.” *AD-DHUHA : Jurnal Pendidikan Bahasa Arab Dan Budaya Islam* ٣ (n.d.).
- zarkasyi, and abdullah. *Pendekatan Induktif Dalam Pembelajaran Bahasa Arab*. UIN Maliki Press, ٢٠١٥.
- أبو المكارم, علي. *تعليم النحو العربي*. دار الثقافة العربية, ١٩٩٣.
- الهاشيم, عبد الرحمن. *تعليم النحو والإملاء والترقيم*. دار المناج, ٢٠٠٨.
- بن عبد العزيز العيوني, سليمان. *الإعراب أركانه ومصطلحاته وبعض ضوابطه*. دار الثقافة العربية, ١٩٩٨.
- (٢٠١١) بين موسى, زين الدين. “طرائق تعليم النحو العربي بين القديم و الحديث.” *مجلة العلمية الإنسانية* ٣٦.
- غازي جمال خليفة. *طرق ومناهج البحث العلمي*. مزيدة and عبد العال النعيمي, محمد, عبد الجبار توفيق البياتي ومنقحة, ٢٠٢٥.
- n.d. مصطفى عليان, ربحي. *البحث العلمي*. بيت الأفكار الدولية

LAMPIRAN DAN DOKUMENTASI



Penciliti sedang mengajarkan Pelajaran nahwu di kelas control



Siswa di kelas control sedang mengerjakan test



Peneliti sedang mengajarkan Pelajaran nahwu di kelas eksperimen
dengan metode induktif



Siswa di kelas eskperimen sedang mengerjakan test

A photograph of a large sheet of paper with a grid layout, likely a test score sheet or data table. The grid consists of many columns and rows, with some text and numbers visible in the top left corner. The paper is slightly wrinkled and appears to be a scan of a physical document.

Nilai ujian semester Eksperimen

SOAL INSTRUMEN

Soal ini mencakup lima pertanyaan esai yang berfokus pada materi I'rab dalam ilmu nahwu:

١. Jelaskan pengertian i'rab secara bahasa dan istilah!
٢. Jelaskan pembagian I'rob secara jelas !
٣. Berapa kah I'rob kepada isim dan jelakan ap aitu isim!
٤. Buat contoh I rob berdasarkan pembagiannya
٥. Buatlah contoh isim

NB:

(Jika bagus ١ poinnya ٣ • dengan catatan mampu menyebutkan, menganalisis dan menjelaskan)

DOKUMENTASI HASIL TEKNIS ANALISIS DATA

1). Uji normalitas

a. Data pretest

1) kelas kontrol

DATA	frekuensi	frekuensi kumulatif	SX)	Z SCORE	F(X)	DIFFREN
10	2	2	0,086907	-1,74793	0,049784	0,037273
20	3	5	0,217391	-1,18071	0,117879	0,090522
30	3	8	0,347876	-0,72348	0,234792	0,113134
40	2	10	0,434783	-0,27127	0,397947	0,037830
50	6	16	0,790702	0,200977	0,079738	0,116014
60	2	18	0,782609	0,773191	0,747397	0,037213
70	3	21	0,913043	1,120410	0,879793	0,043200
80	1	22	0,907022	1,087739	0,943817	0,012707
90	1	23	1	2,049873	0,979811	0,020189

Nilai D= nilai max dari different yaitu 0,116

Dan nilai KS = 0,270

Jika nilai $D < KS$ maka data normal

Karena $0,270 < 0,116$ maka data berdistribusi NORMAL

2) kelas eksperimen

Data	Frekuensi	frekuensi kumulatif	s(x)	z score	f(x)	Differens
10	1	1	0,00	-1,71941	0,02777 9	0,02777 9
15	2	3	0,10	-1,23838	0,10778 8	0,04221 2
20	0	3	0,30	-0,80734	0,19072 9	0,20437 1
25	1	4	0,40	-0,47673	0,31793 1	0,13307 9
30	1	5	0,50	-0,09027	0,47200 4	0,03794 7
35	2	7	0,60	0,28077 9	0,71247 7	0,01247 7
40	4	11	0,80	0,77781 8	0,74700 7	0,08073 8
45	1	12	0,80	1,04780 7	0,80274 8	0,0274 8

0.	2	19	0,90	1,22889 0	0,92348 3	0,02601 7
00	1	20	1	1,80993 4	0,96484 7	0,03010 3

Nilai D= nilai max dari different yaitu 0,204

Dan nilai KS = 0,294

Jika nilai D<KS maka data normal

Karena 0,294 < 0,204 maka data berdistribusi NORMAL

b. Data posttest

1. kelas kontrol

data	frekuensi	frekuensi kumulatif	s(x)	z score	f(x)	Differ ent
30	3	3	0,13043 0	- 1,00000	0,07000 0	0,09993
30	1	4	0,17391 3	- 1,10477	0,13463 3	0,03928 3
40	4	8	0,34782 6	- 0,70898	0,20490 3	0,09287 3
40	0	13	0,06021 7	-0,2132 0	0,41008 0	0,14963 2
00	4	17	0,73913 3	0,23208 3	0,09190 7	0,14717 3
60	2	19	0,82608 7	1,12414 9	0,86902 0	0,03433 8
60	4	23	1 0	1,06993 3	0,94178 0	0,05821 0

Nilai D= nilai max dari different yaitu 0,100

Dan nilai KS = 0,270

Jika nilai D<KS maka data normal

Karena 0,270 < 0,100 maka data berdistribusi NORMAL

2) Kelas eksperimen

DATA	frekuensi	frekuensi kumulatif	S(X)	Z-SCORE	F(X)	DIFFERENC E
------	-----------	---------------------	------	---------	------	-------------

0.	1	1	0,00	- 1,6881 9	0,040687 97	0,00431303 2
0.	1	2	0,1	- 1,6881 9	0,040687 97	0,00431303 2
00	1	3	0,10	- 1,238. 1	0,107806 33	0,04214377 7
6.	1	4	0,2	- 0,7878 2	0,210399 83	0,1039982 8
6.	1	0	0,20	- 0,7878 2	0,210399 83	0,03460017 2
6.	1	6	0,3	- 0,7878 2	0,210399 83	0,08460017 2
60	1	7	0,30	- 0,3376 4	0,367817 68	0,1781767 7
60	1	8	0,4	- 0,3376 4	0,367817 68	0,3218232 3
7.	1	9	0,40	0,1120 46	0,04480. 86	0,09480. 86
7.	1	10	0,5	0,1120 46	0,04480. 86	0,04480. 86
7.	1	11	0,50	0,1120 46	0,04480. 86	0,0019013 6
7.	1	12	0,6	0,1120 46	0,04480. 86	0,0019013 6
7.	1	13	0,60	0,1120 46	0,04480. 86	0,1019013 6
70	1	14	0,7	0,0627 31	0,713191 11	0,1319111 2
70	1	10	0,70	- 6,190. 0	0,713191 11	0,3680.888 8
70	1	16	0,8	0,0627 31	0,713191 11	0,08680.888 8
70	1	17	0,80	0,0627 31	0,713191 11	0,13680.888 8
8.	1	18	0,9	1,0129 17	0,84440	0,0000000 4
9.	1	19	0,90	1,9132 87	0,972144 33	0,02214433 1
9.	1	20	1	1,9132 87	0,972144 33	0,02780067 9

Nilai D= nilai max dari different yaitu 0,137

Dan nilai KS = 0,294

Jika nilai D<KS maka data normal

Karena 0,294<0,137 maka data berdistribusi NORMAL

2. Uji Homogenitas

a. kelas kontrol

	<i>Variable 1</i>	<i>Variable 2</i>
Mean	47,3913.430	68,70
Variance	131,0217391	123,3002632
Observations	23	20
Df	22	19
F	1,0662.2899	
P(F<=f) one-tail	0,4470.2461	
F Critical one-tail	2,133127449	

F Hitung = 1,0662

p-value = 0,4470

F Kritis = 2,1331

1. Jika F hitung > F kritis = varians tidak homogen
2. Jika F hitung < F kritis = varian homogen
3. Jika p-value > 0,05 maka varian dianggap homogen

Kesimpulan

b. kelas eksperimen

	<i>Variable 1</i>	<i>Variable 2</i>
Mean	31,0	33,69060217
Variance	187,10263	120,4940711
Observations	20	23
Df	19	22
F	1,490949.3	

P(F≤f) one-tail	0,18323317	
F Critical one-tail	2,08368934	

F Hitung = 1,49094908

p-value = 0,18323317

F Kritis = 2,08368934

1. Jika F hitung > F kritis = varians tidak homogen
2. Jika F hitung < F kritis = varian homogen
3. Jika p-value > 0,05 maka varian dianggap homogen

Kesimpulan

F hitung = 1,49 < F kritis = 2,08

p-value = 0,183 > 0,05

maka dari itu data kedua kelompok HOMOGEN