

تأثير تعليم الصرف على مهارة قراءة الكتب التراث للتلميذات في

الفصل الحادي عشر بمعهد الأنصار مانونجانج جولو

بادانج سيديمبوان



خطة البحث

قدمت لمكملة الشروط لحصول على الشهادة الجامعة

إعدادة:

جهايا

٢١٢٠٤٠٠٠٣٥

شعبة تعليم اللغة العربية

كلية التربية وعلوم التعليم

الجامعة الإسلامية الحكومية شيخ علي حسن أحمد الداري

بادانج سيديمبوان

٢٠٢٥

تأثير تعليم الصرف على مهارة قراءة الكتب التراث للتلميذات في  
الفصل الحادى عشر بمعهد الأنصار مانونجانج جولو

بادانج سيديمبوان



خطة البحث

قدم لمكملة الشروط لحصول على الشهادة الجامعة

إعدادة:

جهايا

٢١٢٠٤٠٠٠٣٥

شعبة تعليم اللغة العربية

كلية التربية وعلوم التعليم

الجامعة الإسلامية الحكومية شيخ علي حسن أحمد الدارى

بادانج سيديمبوان

٢٠٢٥

تأثير تعليم الصرف على مهارة قراءة الكتب التراث للتلميذات في

الفصل الحادى عشر بمعهد الأنصار مانونجانج جولو

بادانج سيديمبوان



خطة البحث

قدم لمكملة الشروط لحصول على الشهادة الجامعة

إعدادة:

جهايا

٢١٢٠٤٠٠٠٣٥



المشرف الثاني

إرسال أمين، الماجستير

رقم التوظيف: ١٩٨٨٠٣١٢٢٠١٩٠٣١٠٠٦

المشرف الاول

محمد يوسف فلانجان، الماجستير

رقم التوظيف: ١٩٧٤٠٥٢٧١٩٩٩٠٣١٠٠٣

شعبة تعليم اللغة العربية

كلية التربية وعلوم التعليم

الجامعة الإسلامية الحكومية شيخ علي حسن أحمد الدارى

بادانج سيديمبوان

٢٠٢٥

## تقرير المشرفين

إن هذا البحث الجامعي الذي قدمه :

الإسم : جهابا

رقم القيد : ٢١٢٠٤٠٠٠٣٥ :

الكلية/الشعبة : كلية التربية وعلوم التعليم/شعبة تعليم اللغة العربية

موضوع البحث : تأثير تعليم الصرف على مهارة قراءة الكتب التراث للتلميذات

في الفصل الحادي عشر بمعهد الأنصار مانونجانب جولو بادانج

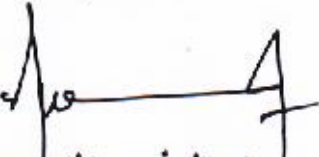
سيديمبوان

بعد ما قرأنا وتأملنا وأعطينا بعض الاقتراحات اللازمة ليكون على الشكل المطلوب لمكملة شروط المناقشة العلمية على البحث العلمي في شعبة تعليم اللغة العربية لكلية التربية وعلوم التعليم الجامعة الإسلامية الحكومية شيخ علي حسن أحمد الداري بادانج سيديمبوان. وهذا البحث قابل للمناقشة.

تحريرا بيادانج سيديمبوان، يوليو ٢٠٢٥

المشرف الأول

المشرف الثاني

  
إرسال أمين، الماحجستير

  
محمد يوسف بولونجانب، الماحجستير

رقم التوظيف: ١٩٧٤٠٥٢٧١٩٩٩٠٣١٠٠٣ رقم التوظيف: ١٩٨٨٠٣١٢٢٠١٩٠٣١٠٠٦



## خطاب الإقرار إعدادة البحث العلمي بنفسى

أنا الموقعة :

الإسم : جهابا

رقم القيد : ٢١٢٠٤٠٠٠٣٥

الكلية/الشعبة : كلية التربية وعلوم التعليم/شعبة تعليم اللغة العربية

موضوع البحث : تأثير تعليم الصرف على مهارة قراءة الكتب التراث للتلميذات في  
الفصل الحادى عشر بمعهد الأنصار مانونجانج جولو بادانج سيديمبوان

أقرر بأن البحث العلمى أعددتة بنفسى بدون مساعدة غير لائق من الآخرين إلا  
التوجيهات والإرشاد من قبل المشرفين، ولا أقوم فيه انتحال التألفات بحسب بقواعد السلك  
الطلبى مادة ١٤ (اربعة عشر) آية ٢ (الثانية).

فإن هذا القرار كتبتة بوجه صحيح وإذا وجد في المستقبل مخالفة بالواقع عن هذا  
القرار فأنا مستعدة لقبول عقوبة كما ذكر في مادة ١٩ (تسعة عشر) آية ٤ (الرابعة) عن  
القواعد-السلك الطلبى وهي إنتزاع الشهادة الجامعية مئى بالمخرى مع عقوبة الأخرى التى  
تناسب القانون المستخدمة.

بادانج سيديمبوان، يوليو ٢٠٢٥

أنا مقرة



جهابا

٢١٢٠٤٠٠٠٣٥

## إقرار الموافقة لطبع عمل الآخرين لحاجة الأكاديمية

كأعضاء المجتمع الأكاديمي جامعة شيخ علي حسن أحمد الداري بادنج سيدمبوان  
أنا الموافقة كما في التالي:

الإسم : جهايا  
رقم القيد : ٢١٢٠٤٠٠٠٣٥  
الشعبة : تعليم اللغة العربية  
الكلية : التربية وعلوم التعليم  
نوع الإنتاج : بحث العلمي

لتطوير العلوم توافق لإعطاء حق دون عوائد دون الحسر على إنتاج العلمية التي  
أعدته على موضوع: " تأثير تعليم الصرف على مهارة قراءة الكتب التراث للعلميات  
في الفصل الحادي عشر بمعهد الأنصار مانونجنانج جولو بادانج سيدمبوان " إلى الجامعة  
الإسلامية الحكومية شيخ علي حسن أحمد الداري بادانج سيدمبوان.  
مع تجهيزات الموجودة دون حق عوائد دون الحسر هذه الجامعة الإسلامية الحكومية  
شيخ علي حسن أحمد الداري بادانج سيدمبوان له الحق لإحفاظ وانتقال الوسائل / صيغة  
إجزاء في شكل مصدر المعلومات وإصدار إنتاجا الآخرين مني مع كتابة اسم الكاتبة  
وصاحب حق الإنتاج.

هكذا هذه الإقرار كتبه على وجه صحيح.

بادانج سيدمبوان، يوليو ٢٠٢٥



جهايا

٢١٢٠٤٠٠٠٣٥

## مجلس مناقشة البحث العلمي

الإسم : جهايا  
رقم القيد : ٢١٢٠٤٠٠٠٣٥ :  
الكلية / الشعبة : كلية التربية وعلوم التعليم / شعبة تعليم اللغة العربية  
موضوع البحث : تأثير تعليم الصرف على مهارة قراءة الكتب التراث للتلميذات  
في الفصل الحادي عشر بمعهد الأنصار مانونجاج جولو بادانج  
سيدميوان.

توقيع  
  
  


رقم اسم

١. إرسال أمين، الماجستير  
رئيس المجلس / مناقش قسم اللغة العربية
٢. أفرينا وفديتي، الماجستير  
سكرتير / مناقشة قسم العامة
٣. علي أسرون لوييس، الماجستير  
أعضاء المجلس / مناقش قسم المضمون واللغة
٤. يونلدي، الماجستير  
أعضاء المجلس / مناقش قسم منهجية البحث

عقد المناقشة : جهايا

التاريخ : ٥ نوفمبر ٢٠٢٥

الساعة : ٠٨,٠٠ حتى إنتهى

النتائج : ٨٢

الدرجة : الممتازة



KEMENTERIAN AGAMA REPUBLIK INDONESIA  
UNIVERSITAS ISLAM NEGERISYEKH ALI HASANAHMAD  
ADDARY PADANGSIDIMPUAN  
FAKULTAS TARBIYAH DAN ILMU KEGURUAN

Jalan H. T. Rizal Nurdin Km. 4,5 Sihitang 22733Telepon (0634) 22080,  
Fax. (0634) 24022

خطاب التصحيح

موضوع البحث العلمى : تأثير تعليم الصرف على مهارة قراءة الكتاب التراث للتلاميذات في  
الفصل احدى عشر بمعهد الأنصار مانونجانج جولو بادانج

سيديمبوان

: جهايا

الكاتب

: ٢١٢٠٤٠٠٠٣٥

رقم القيد

مقبولا لمكاملة لحصول على الشهادة الجامعية  
في شعبة تعليم اللغة العربية

بادانج سيدمبوان، يوليو ٢٠٢٥

عميدة



الدكتورة ليليا ملدا الماجستير

رقم التوظيف: ١٩٧٢٠٩٢٠٢٠٠٠٠٣٢٠٠٢



## ملخص البحث

إسم : جهايا

رقم القيد : ٢١٢٠٤٠٠٠٣٥

موضوع البحث : تأثير تعليم الصرف على مهارة قراءة الكتب التراث للتلميذات في الفصل الحادى عشر بمعهد الأنصار

مانونجاج جولو بادانج سيدمبوان

معهد الأنصار أحد المؤسسات التعليمية الإسلامية على تعليم علم الصرف للتلميذات. يدرس الصرف لعدة ساعة في الأسبوع. يهدف هذا البحث إلى معرفة تأثير تعليم علم الصرف على مهارة قراءة الكتب التراث للتلاميذات في فصل إحدى عشر بمعهد الأنصار بمنونجاج جولو بادانج سيدمبوان. أما المنهجية في هذا البحث فهي منهج كمي تجريبية. وعينة البحث من مجموعتين: مجموعة تجريبية تعليم الصرف بشكل مكثف، ومجموعة ضابطة لم تتلق ذلك. أما أداة البحث فهي اختبار قراءة نصوص تراث. وبالاستناد إلى نتائج التحليل الإحصائي توصل الباحث إلى نتيجة مفادها أن هناك أثرا معنويا لتعليم الصرف على مهارة قراءة الكتب التراث. بناء على نتائج تحليل اختبار العينة المستقلة T باستخدام مساعدة تطبيق SPSS ٧.٢٦ تم الحصول على قيمة الأهمية  $(p = 0.0265)$  (٢-tailed). ووفقا لأساس إجراء اختبار T للعينة المستقلة استنتج أن القيمة  $sig.(p > 0.0265)$  أو  $sig.(p > 0.0265)$ . تعني أن  $H_a$  مقبولة و  $H_0$  مرفوضة. لذلك الاستنتاج أن  $H_a: \mu_1 = \mu_2$  يعني يوجد تأثير تعليم الصرف على مهارة القراءة الكتاب التراث للتلاميذات في الفصل إحدى عشر بمعهد الأنصار مانونجاج جولو بادانج سيدمبوان.

الكلمات المفتاحية: تعليم الصرف, مهارة قراءة الكتاب التراث.

## ABSTRACT

**Name** : Cahaya  
**NIM** : 2120400035  
**Research Title** : **The Effect of Shorof Instruction on the Turats Reading Ability of 11th Grade Female Students at Al Ansor Islamic Boarding School, Manunggang Julu, Padangsidempuan.**

Pondok Pesantren Al-Ansor is one of the Islamic educational institutions that focuses on the teaching of Arabic morphology (shorof) to its students. Morphology is a branch of Arabic linguistics that teaches word formation and transformation. The eleventh-grade students at Al-Ansor study morphology for several hours a week. At Al-Ansor, students are trained to read and comprehend classical Islamic texts (kitab turats) such as books on morphology, grammar, jurisprudence, Qur'anic exegesis, hadith, and others. This research aims to determine the effect of morphology learning on the ability to read classical texts (kitab turats) among eleventh-grade female students at Pondok Pesantren Al-Ansor in Manunggang Julu, Padangsidempuan. Morphology learning is a crucial component in understanding Arabic word structure, which is highly necessary in reading classical Arabic texts. The method used in this study is a quantitative approach with an experimental design. The research sample consisted of two groups: an experimental class that received intensive morphology instruction and a control class that did not. Based on the results of the Independent Sample T-Test analysis using the SPSS version 26.7 application, the significance value obtained was (Sig. 2-tailed = 0.265). According to the basis of conducting an independent sample T-test, it can be concluded that if (Sig. 2-tailed < 0.05), then  $H_a$  is accepted and  $H_0$  is rejected. Therefore, the conclusion is that  $\mu_1 = \mu_2$  or  $H_a$  accepted, which means that there is an effect of shorof learning on the ability to read classical Islamic kitab turats among the eleventh-grade female students of Pondok Pesantren Al-Ansor Manunggang Julu Padangsidempuan.

**Keywords:** *Shorof Instruction , Reading Ability, Turats Book*

## ABSTRAK

**Nama :** Cahaya  
**NIM :** 2120400035  
**Judul Penelitian:** Pengaruh Pembelajaran Shorof Terhadap Kemampuan Membaca Kitab Turots Bagi Siswi Kelas XI Di Pondok Pesantren Al Ansor Manungngang Padangsidimpuan

Pondok Pesantren Al-Ansor merupakan salah satu lembaga pendidikan Islam yang mengajarkan ilmu sharaf kepada para siswi. Ilmu sharaf diajarkan selama jam dalam satu minggu. Penelitian ini bertujuan untuk mengetahui pengaruh pembelajaran ilmu sharaf terhadap keterampilan membaca kitab turats pada siswi kelas sebelas di Pondok Pesantren Al-Ansor Manunggang Julu Padangsidimpuan. Adapun metode penelitian yang digunakan adalah metode kuantitatif dengan pendekatan eksperimen. Sampel penelitian terdiri dari dua kelompok: kelompok eksperimen yang mendapat pembelajaran sharaf secara intensif, dan kelompok kontrol yang tidak mendapatkannya. Instrumen penelitian berupa tes membaca teks turats. Berdasarkan hasil analisis statistik, peneliti menyimpulkan bahwa terdapat pengaruh yang signifikan dari pembelajaran ilmu sharaf terhadap keterampilan membaca kitab turats. Berdasarkan hasil analisis uji Independent Sample T-Test dengan bantuan aplikasi SPSS versi 26.7 diperoleh nilai signifikansi sebesar (Sig. 2-tailed = 0,265). Menurut dasar pelaksanaan uji T untuk sampel independen, dapat disimpulkan bahwa jika (Sig. 2-tailed < 0,05) maka  $H_a$  diterima dan  $H_0$  ditolak. Oleh karena itu, kesimpulannya adalah  $\mu_1 = \mu_2$  atau  $H_a$  diterima, yang berarti terdapat pengaruh pembelajaran shorof terhadap kemampuan membaca kitab turats pada siswi kelas XI di Pondok Pesantren Al-Ansor Manunggang Julu Padangsidimpuan.

**Kata Kunci:** *pembelajaran ,maharah qiro'ah, membaca kitab turots*

## كلمة الشكر والتقدير

### بسم الله الرحمن الرحيم

الحمد لله الذي رزقني فهما في العلم وصحة وعافية في الجسد والصلاة والسلام على نبينا محمد رسول الله وعلى آله وأصحابه ومن تبعهم بإحسان إلى يوم المعهود.

هذا البحث من الشروط على شهادة جامعية في شعبة تعليم اللغة العربية في كلية التربية وعلوم التعليم الجامعة الإسلامية الحكومية شيخ علي حسن أحمد الداري بادنج سيديمبوان، بموضوع: "تأثير تعليم الصرف على مهارة قراءة الكتب التراث للتلميذات في الفصل الحادي عشر بمعهد الأنصار مانونجانج جولو بادانج سيديمبوان" إتمت الباحثة هذا البحث بإذن الله عز وجل بنعمته مع توجيهات من المشرفين وارشادها بناء على هذا، أردت الباحثة أن تقدم لهم الشكر:

١. المشرف الأول محمد يوسف بولونجان، الماجستير والمشرف الثاني إرسال أمين، الماجستير، هما قاما لقضاء بعض الوقت والطاقة وأعطاء النقدرات والإحترحات الارشادات والتوجيهات في إعداد هذا البحث.

٢. رئيس الجامعة الإسلامية الحكومية شيخ علي حسن أحمد الداري بادنج سيديمبوان الدكتور الحاج محمد دارويس داسوبانج، الماجستير الذي أعطى إلي الفرصة لمتابعة الدراسة في هذه الجامعة.

٣. عميدة كلية التربية وعلوم التعليم في الجامعة الإسلامية الحكومية شيخ علي حسن أحمد الداري بادنج سيديمبوان الدكتورة ليليا هيلدا الماجستير التي قامت بالإشراف وتدبير الدراسة في هذه الكلية وفيها كلية التعليم و شعبة تعليم اللغة العربية.

٤. رئيس شعبة تعليم اللغة العربية في الجامعة الإسلامية الحكومية شيخ علي حسن أحمد الداري بادانج سيدمبوان إرسار أمين، الماجستير الذي قام برعاية الطلبة و إعطاء التشجيع الكلية.

٥. رئيس مكتبة الجامعة الإسلامية الحكومية شيخ علي حسن أحمد الداري بادانج سيدمبوان يوسري فهمي، الماجستير الذي ساعد الباحثة لحصول على الكتب المحتاجة في إتمام البحث.

٦. مدير المعهد، حاج سهدي أحمد لويس و أمي مامي في المعهد الأنصار مانونجاج جولو، بادانج سيدمبوان ، الذي قدم بإعطاء الفرصة إلي لحصول المعلومات اللازمة في إكمال البحث.

٧. خصوصا إلى الوالدين المحبوبين والذي محبان ووالدتي نور حليلة، هما الذان ريباني ويعلماني التوحيد والمعاملة الحسنة منذ الصغار حتى الآن، حفظهما الله تعالى ولعل الله أن يعطيها العافية وأجرا كبيرا في الدين، ثم إلى أخي الكبير محمد صدق و مولياو محمد حمداني وإخواني الكبيرة نور حسنة و أمني خليلة وحميدةنو فوتري سبيلا وكذلك جميع الأسرتي المحبوبات الذين ساعدني في اكمال البحث.

٨. أصدقائي جوريا هاسيبوان و مودة وهيرا دانياتي رامبي وسيتي ذوبيدة و أمي ميلينا ساري هاراهف في قسم تعليم اللغة العربية الذين قدموا الإرشاد في إعداد البحث حتى اتممت هذا البحث.

بادانج سيدمبوان، يوليو ٢٠٢٥

چهايا

٢١٢٠٤٠٠٠٣٥



## جدول المحتويات

صفحة البحث	
صفحة موافقة المشرفين	
تقرير المشرفين	
خطابة الإقرار لإعداد البحث العلمي بنفسه	
إقرار الموافقة لطبع عمل الآخرين لحاجة الأكاديمية	
مجلس المناقشة البحث العلمي	
خطاب الصحبة	
ملخص البحث	i.....
كلمة الشكر والتقديم	iv.....
جدول المحتويات	vi.....
قائمة الجدول	viii.....
الباب الاول: المقدمة	١.....
أ. خلفية البحث	١.....
ب. تحديد البحث	٦.....
ج. تعريف المصطلحات	٦.....
د. أسئلة البحث	٩.....
هـ. أهداف البحث	٩.....
و. فوائد البحث	١٠.....
الباب الثاني: الإطار النظري	١٢.....
أ. نظرية البحث	١٢.....
١. تأثير	١٢.....
٢. تعليم	١٥.....
٣. الصرف	٢٠.....
٤. مهارة القراءة	٢٧.....
٥. الكتب التراث	٣٣.....
ب. الدراسات السابقة	٣٧.....
ج. الفرضيات	٣٩.....
الباب الثالث: منهجية البحث	٤٠.....
أ. مكان البحث ووقته	٤٠.....
ب. نوع البحث وطريقته	٤١.....
ج. فئات والعينة	٤٢.....
د. آلة جمع البيانات	٤٢.....
هـ. تحليل البيانات	٤٤.....

٥٠	.....	الباب الرابع: نتائج البحث
٥٠	.....	أ. نتائج العامة
٥٧	.....	ب. نتائج الخاصة
٧٦	.....	ج. تحليل البيانات
٨٥	.....	د. مناقشة نتائج البحث
٨٩	.....	الباب الخامس: الخاتمة
٨٩	.....	أ. الخلاصة
٩٠	.....	ب. إقتراحات

مراجع  
الملاحق

## قائمة الجدول

جدول ٤ . ١ بيانات المعلمين والموظفين بمعهد الأنصار مانونجانب جولو بادانج..... ٥٢
جدول ٤ . ٢ حالة التلاميذات السنة بمدرسة المتوسطة الإسلامية بمعهد الأنصار مانونجانب جولو بادانج سيديمبوان..... ٥٣
جدول ٤ . ٣ حالة التلاميذات السنة بمدرسة الثانوية الإسلامية بمعهد الأنصار مانونجانب جولو بادانج سيديمبوان..... ٥٣
جدول ٤ . ٤ حالة المرافق البنية الأساسية والوسئل بمعهد الأنصار مانونجانب جولو .. ٥٤
جدول ٤ . ٥ ملاحظة (اللقاء الأول)..... ٥٨
جدول ٤ . ٦ ملاحظة (اللقاء الثاني)..... ٦٣
جدول ٤ . ٧ ملاحظة (اللقاء الثالث)..... ٦٤
جدول ٤ . ٨ ملاحظة ملاحظة (اللقاء الرابع)..... ٦٦
جدول ٤ . ٩ ..... ٦٨
جدول ٤ . ١٠ القيمة نتائج التعليم..... ٦٩
جدول ٤ . ١١ توزيع الترددات البيانات الاولى (اختبار القبلي)..... ٧١
جدول ٤ . ١٣ مقارنة بين نتائج الاختبار قبلي و إختبار البعدي..... ٧٣
جدول ٤ . ١٤ نتائج اختبار الحالة الطبيعية..... ٧٧
جدول ٤ . ١٥ نتائج إختبار التجانس..... ٧٩
جدول ٤ . ١٧ نتائج اختبار الفرضيات..... ٨٣

## الباب الأول

### مقدمة

#### أ. خلفية البحث

التعليم هو عملية للحصول المعرفة أو المهارة والقيم الجيدة باستخدام مصادر متنوعة للتعليم. التعلم هو نظام يتألف من عناصر ومكونات مختلفة ترتبط وتؤثر على بعضها البعض<sup>1</sup>. إحدى عمليات التعليم اللغوي و تعليم اللغة العربية حيث يعد تعليم اللغة العربية عملية اكتساب وتطوير مهارة اللغة العربية والتي تشمل المهارة على القراءة والكتابة والاستماع والتحدث الكلام بهذه اللغة. تشمل هذه العملية فهم قواعد اللغة العربية النحو والصرف بالإضافة إلى اكتساب المفردات والتعبيرات في اللغة العربية. تعليم اللغة العربية دورا مهما في فهم الأدب والثقافة وتاريخ الحضارة الإسلامية. اللغة العربية هي لغة القرآن الكريم وإتقان هذه اللغة يساعد المسلمين كثيرا في فهم تعاليم الدين بشكل أعمق. قواعد اللغة العربية المعروفة بالنحو والصرف تتناول أيضا النحو يركز على التغيرات الشكلية، مما يعني أن التغيرات الطفيفة في نهاية الكلمة يمكن أن تغير المعنى أو الوظيفة. اشتقاقيا تأتي كلمة *Morphologi* من كلمة *morph* يعني

---

<sup>1</sup> Munir, *Perencanaan Sistem Pengajaran Bahasa Arab*, PT Fajar Interpratama Mandiri: Kencana, 2016 ,hlm 5.

شكل و *logi* يعني علم. فإن كلمة المورفولوجيا تعني علم يدرس الأشكال. في مجال البيولوجيا تشير المورفولوجيا إلى العلم الذي يعلم أشكال النباتات والكيانات الحية.

الصرف هو أحد فروع علم اللغة الذي يعلم التغيرات والمشتقات في شكل الكلمات التصريف في اللغة العربية. يعد هذا العلم مهما لفهم بنية وقواعد اللغة العربية. الصرف يعني التبادل والعودة والنقل. بعد أن يصبح معرفة فإنه يصبح أسما وهو علم الصرف. في تعليم اللغة تشير المورفولوجيا إلى العلم الذي يعلم أشكال اللغة<sup>٢</sup>.

التصريف هو تغيير شكل الكلمات في اللغة العربية والذي يطلق عليه صيغة.

الصرف هو أحد فروع علم اللغة العربية الذي يعلم تغيرات شكل الكلمة في فهم معنى الكلمة في سياقات جمل مختلفة. يطلق على علم النحو الأب لأنه يهدف إلى تحسين التركيب والشكل والمظهر. الصرف هو علم أساسي يعلم من قبل وخاصة التلميذات بمعهد<sup>٣</sup>. علم الصرف هو العلم الذي يتناول أشكال الكلمات في اللغة العربية وجميع التغيرات التي يجب الانتباه إليها بهدف تحسين قدراتهم في القراءة التراث سواء كانت عبارة عن إضافة أو نقص.

<sup>2</sup> Muhajirun Najah, "Penerapan Pembelajaran Shorof Bagi Pembelajar Tingkat Pemula Menggunakan Metode Pemerolehan Bahasa," Al Mahāra: Jurnal Pendidikan Bahasa Arab 5, no. 1 (July 1, 2019):

<sup>3</sup> <https://doi.org/10.14421/almahara.2019.051-07>.



علم الصرف يعلم كيفية تغير الكلمات في اللغة العربية بأشكال مختلفة. تصريف الأفعال وتشكيل الأسماء الجمع وعملية تشكيل الكلمات المشتقة من جذور الكلمات الأساسية. سيساعد الفهم الجيد للمفاهيم الأساسية في الصرف التلميذات على تحليل بنية اللغة العربية بشكل. إتقان علم الصرف في تعزيز مهارة على قراءة وفهم النصوص باللغة العربية. من خلال معرفة قواعد تغييرات شكل الكلمات، التلميذات بسهولة تحديدها خاصة في الكتاب التراث المستخدمة في المدارس الإسلامية. تعليم الصرف في المدارس الإسلامية خاصة بالنسبة للتلميذات في الفصل إحدى عشر تصبح جانباً مهماً.

مهارة القراءة هي مهارة على الفهم والاستيعاب والإدراك هو الرموز المكتوبة من خلال النطق أو التأمل في القلب. في الأساس القراءة وسيلة للتواصل بين القارئ وكاتب النص الذي كتبه بحيث توجد علاقة معرفية بين اللغة المنطوقة واللغة المكتوبة. القراءة هي نوع من الأنشطة يفهم فيها القارئ يحلل ويفسر النص لفهم ما يريد الكاتب إيصاله. المهارة القراءة هي قدرة لغوية يمتلكها الشخص لفهم و إتقان النظر في النصوص وفهمها وتفسير محتواها.

قراءة الكتاب التراث هي مهارة على قراءة وفهم الأدب أو النصوص باللغة العربية. تعتبر قراءة الكتب واحدة من المهارات الأربع التي يجب إتقانها في اللغة العربية إلى جانب مهارة الكلام ومهارة الكتابة ومهارة الاستماع. تعتمد أدبيات هذه العلوم على كتاب التراث وتتميز بأنها مكتوبة باللغة العربية دون حركات. في سياق تعليم اللغة العربية تشير قراءة الكتاب على مهارة للتلميذات على فهم وتفسير محتوى أنواع مختلفة من النصوص باللغة العربية، مثل الكتب والمقالات والمستندات والمخطوطات التراث. قراءة الكتب هي القدرة على قراءة وفهم النصوص. باللغة العربية وهي واحدة من الكفاءات المهمة في تعلم اللغة العربية.

معهد الأنصار هي واحدة من المؤسسات التعليمية الإسلامية التي تهتم بها لتعليم الصرف للتلاميذاتها. الصرف هو فروع من علم اللغة العربية الذي يعلم تشكيل الكلمة وتغيراتها. التلاميذات في الفصل إحدى عشر بمعهد الأنصار تتعلم الصرف لعدة ساعات في الأسبوع. يتضمن المادة تعليم الصرف هو مناقشة حول أشكال الأفعال والأسماء والتغيرات على الكلمة. معهد الأنصار يتم تدريب التلاميذات على قراءة وفهم الكتاب التراث، مثل كتاب الصرف والنحو والفقه والتفسير والحديث وغيرها.

أحد الأمثلة على مهارة قراءة الكتاب للتلاميذات بمعهد الأنصار على قراءة الكتاب التراث بدون حركات في المسابقات الوطنية أو الدولية نحصل على نتائج جيدة. كما أن العدد كثير من خريجات معهد الأنصار يواصلن إلى الشرق الأوسط مثل مصر واليمن ودمشق في سوريا ولبنان. أحد جوانب التعليم في فهم قراءة الكتاب هو تعليم الصرف التي تعليم في الفصل إحدى عشر. تشمل جميع دروس الصرف، بدءاً من الأوزان والتغيرات التحويل إلى الشكل الأصلي وصيغة الجمل والبناء والتصريف.

إستناداً على الظواهر المذكورة سابقه بعض التلميذات تواجه صعوبات عند ترجمة وفهم نصوص قراءة الكتاب من تعليم الصرف. في فهم النظرية والممارسة يفهم التلاميذات نظرية الصرف لكنهم يواجهون صعوبات في تطبيقها عند قراءة النصوص. وبعض التلاميذات قادرون على تطبيقها عند قراءة النص، لكنهم يواجهون صعوبات في فهم الصرف. إستناداً إلى الخلفية المذكورة، يطرح الباحثة موضوع "تأثير تعليم الصرف على مهارة قراءة الكتب التراث لتلاميذات الفصل إحدى عشر بمعهد الأنصار مانونجانج جولو بادانج سيديمبوان".

## ب. تحديد البحث

أما تحديد البحث تأثير تعليم الصرف على مهارة قراءة الكتب التراث في الفصل  
إحدى عشر بمعهد الأنصار مانونجاج جولو بادانج سيدمبوان. ومادة الصرف تغير  
الأفعال والأسماء وتغير في تصريف.

## ج. تعريف المصطلحات

### ١. تأثير

التأثير هو القوة التي أن تنشأ من شيء ما سواء كان شخصية أو الأشخاص  
والأشياء والمعتقدات والأفعال بها الشخص ويمكن أن تؤثر على البيئة من حوله.<sup>٤</sup>  
التأثير هو نتيجة شيء موجود مما يجعل الشيء موجودا تتأثر.<sup>٥</sup> يتم تعريف التأثير  
غالبا على أنه التأثير أو النتائج التي تنشأ من عملية التعلم أو التفاعل على تنمية  
قدرات الطلاب أو معارفهم أو اتجاهاتهم.

<sup>4</sup> Yusnita Ulfah, Munthe ; Fauzi, and Arif Lubis, “Pengaruh Dan Efektivitas Media Sosial Pada Proses Pengumpulan Zakat, Infaq, Dan Sedekah: Studi Kasus Di Lembaga Amil Zakat Al-Washliyah Beramal (LAZ WASHAL)) Sumatera Utara,” n.d. Vol. 2 No. 2, Year [2022] Page 2536-2546 hlm. 5

<sup>5</sup> Irsal Amin, “ Pengaruh Language Interest terhadap hasil belajar bahasa asing (Arab-Inggris) siswa di Pondok Pesanteren Modren Al-Abror KabupatenTapanuli Selatan”, dalam jurnal pendidikan bahasa arab, volume 8, No. 2019, hlm. 21.

## ٢. تعليم

التعليم هو العملية التي يكتسب الأفراد المعرفة أو المهارات أو الاتجاهات أو القيم من خلال الخبرة أو التدريس أو الممارسة. تتضمن هذه العملية تغييرات في طريقة تفكيرنا وتصرفاتنا وشعورنا وأن تحدث في سياقات مختلفة، مثل المدرسة أو مكان العمل أو في الحياة اليومية. تعليم اللغة العربية هي عملية اكتساب مهارات اللغة العربية، سواء في القراءة والكتابة والاستماع والتحدث. اللغة العربية لها معاني مختلفة.<sup>٦</sup> يشير التعليم إلى العملية من خلالها يكتسب الأفراد أو يطورون أو يصقلون المعرفة أو المهارات أو المواقف أو القيم من خلال الخبرة أو التدريب أو التعليم.

## ٣. الصرف

الصرف هو اصطلاح في العلوم العربية يشير إلى تعليم التغيرات في الكلمات وكيفية الكلمات في اللغة العربية. وتعليم الصرف التي تم بحثها على المواد الأساسية تعليم في الفصل إحدى عشر مثل تغييرات الأفعال والأسماء ونمط التغير من جذر

---

<sup>6</sup> Lilis Fauziah Balgis, Didin Syamsudin, and Alfin Maulana Haryadi, "ANALISIS STRATEGI PEMBELAJARAN BAHASA ARAB DI SASANA BUSINESS ADMINISTRATION VOCATION COLLAGE THAILAND," n.d. Karimah Tauhid, Volume 3 Nomor4 (2024), e-ISSN2963-590X| Balgis et al.



الكلمة أو التصريف <sup>٧</sup> . علم الصرف هو علم يبحث في الكلمات وأصولها والتغيرات تحدث في الكلمات لإظهار معاني معينة.

#### ٤ . مهارة القراءة

مهارة القراءة هي مهارة القراءة في سياق تعلم اللغة العربية. والمصطلح القدرة على قراءة النصوص القدرة على قراءة النصوص الأدبية والعلمية والدينية بطلاقة. والفهم القرائي فهم المعنى والأفكار الرئيسية والمعلومات الهامة للنص المقروء. مهارة القراءة في اللغة العربية تشمل القدرة على القراءة بطلاقة وفهم محتوى النص ولفظ الكلمات بشكل صحيح. <sup>٨</sup> القراءة هي عملية الحصول على المعلومات من النص المكتوب وتتضمن التعرف على الحروف والكلمات والجمل بالإضافة إلى تفسير معنى النص.

#### ٥ . الكتاب التراث

كتاب التراث هو مصطلح يشير إلى الأعمال الكلاسيكية في مختلف التخصصات العلمية خاصة في سياق الفكر الإسلامي التي كتبها علماء سابقون.

<sup>7</sup> Dhafa Al Rochim and Ilham Gumelar, "Metode Pembelajaran Kooperatif Strategi Talking Stick Dalam Pembelajaran Shorof," *Prosiding Konferensi Nasional Bahasa Arab*, no. 7 (2021): 400–409.

<sup>8</sup> Ahmad Zubaidi et al., "Contextual-Based Qiroatul Kutub Learning Using The Plickers," *Jurnal Al Bayan: Jurnal Jurusan Pendidikan Bahasa Arab* 14, no. 1 (2022): 156–75.

مصطلح التراث يأتي من اللغة العربية ويعني الميراث أو الإرث. يتضمن كتاب التراث نصوصا تعتبر تراثا فكريا مهما في تاريخ الفكر الإسلامي بما في ذلك في مجالات الفقه والتفسير والحديث والعقيدة والتصوف.<sup>٩</sup> التراث هي كتب تراث تحتوي على المعرفة الدينية سواء في علم الكلام أو الفقه أو الأخلاق أو غيرها من العلوم والتي غالبا ماتستخدم في التربية والتعليم الديني.

#### د. أسئلة البحث

١. كيف تطبيق تعليم الصرف على مهارة قراءة الكتب التراث للتلميذات في الفصل إحدى عشر بمعهد الأنصار مانونجنانج جولو بادانج سيديمبوان؟
٢. كيف تأثير تعليم الصرف على مهارة قراءة الكتب التراث للتلميذات في الفصل إحدى عشر بمعهد الأنصار مانونجنانج جولو بادانج سيديمبوان؟

#### هـ. أهداف البحث

١. لمعرفة كيف تطبيق تعليم الصرف على مهارة قراءة الكتب التراث للتلاميذات في الفصل إحدى عشر بمعهد الأنصار.

---

<sup>9</sup> Khabiburrokhman, "Optimalisasi Pengajaran Life Skill Qiroatul Qutub Melalui Pendekatan Hidden Curriculum Dalam Meningkatkan Pemahaman Agama Pada Siswa Man 1 Semarang," *Inspirasi (Jurnal Kajian Dan Penelitian Pendidikan Islam)* 7, no. 1 (2023): 33–49.

٢. لمعرفة كيف تأثير تعليم الصرف على مهارة قراءة الكتب التراث لتلاميذات الفصل

إحدى عشر بمعهد الأنصار.

#### و. فوائد البحث

١. للتلاميذات يوفر هذا البحث فهما حول كيفية تأثير تعليم الصرف على تحسين

مهارة قراءة الكتاب التراث. ستستفيد التلاميذات بشكل مباشر من زيادة مهاراتهم

في اللغة العربية في فهم الكتاب التراث دون الحاجة إلى علامات التقييم.

٢. للمعلم سيوفر هذا البحث للمعلمين أو المدرسين في اللغة العربية رؤى أوضح حول

العلاقة بين إتقان الصرف ومهارة قراءة الكتاب التراث. يمكن للمعلمين تعديل

أساليب واستراتيجيات التعليم لتبسيط الضوء على الجوانب المهمة المتعلقة بتعليم

الصرف.

٣. لمعهد أن تثري هذه الدراسة النظريات المتعلقة بتعليم اللغة العربية لا سيما فيما

يتعلق بربط تعليم النحو و الصرف بقدرة فهم قراءة الكتب التراث. لتحسين فعالية

أساليب تعليم الصرف بحيث يمكن أن تحسن مهارة التلاميذات على قراءة الكتب

التراث.

٤. للباحثة المعرفة والخبرة كتابة الأوراق العلمية وزيادة معرفة الباحثة عند التعليم  
الصرف.

### ز. نظام البحث

لكتابة هذا البحث قامت الباحثة لتقسيم إلى ثلاث أبواب:

١. يحتوى الباب الأول من خلفية البحث وتحديد البحث وتعريف المصطلحات

وأسئلة البحث وأهداف البحث وفوائد البحث ونظام البحث.

٢. يحتوى الباب الثاني على الإطار النظري يتكون من النظرية البحث والدراسة السابقة

والفرضية.

٣. يحتوى الباب الثالث منهجية البحث يتكون من مكان البحث ومدته ونوع البحث

وفئات والعينة والة جمع البيانات وتحقيق أدوات البيانات والة تحليل البيانات.

٤. يحتوى الباب الرابع نتائج البحث يتكون من نتائج العامة ونتائج الخاصة ومناقشة

نتائج البحث وقيود البحث

٥. يحتوى الباب الخامس الخاتمة يتكون من الخلاصة وإقتراحات.

## الباب الثاني

### الإطار النظري

#### أ. نظرية البحث

##### ١. تأثير

##### أ. تعريف التأثير

التأثير هو القوة أن تسبب تغييرات أو تأثيرات معينة على شخص أو مجموعة أو شيء<sup>١٠</sup>. يمكن أن يكون التأثير إيجابيا أو سلبيا مباشرا أو غير مباشر ويمكن أن يحدث مختلفة، مثل السلوك أو الكلمات أو الأفعال أو صرف معينة.

##### ب. العوامل تؤثر على التعلم

العوامل تؤثر على التعلم لأحمد شريف الدين العوامل الداخلية هي العوامل الموجودة داخل الفرد تعلم<sup>١١</sup>. العوامل الداخلية على ثلاثة عوامل وهي: العوامل

الجسدية:

---

<sup>10</sup> Siti Mariatul Qibtiyah, *Pengaruh Pembelajaran Da Prodi Pendidikan Agama Islam Fakultas Agama Islam*, skripsi Universitas Majalengka, 2019. Hlm 8.

<sup>11</sup> أحمد شريف الدين, تطبيق نموذج التعلم التعاوني والعوامل المؤثرة فيه, كلية التربية الإسلامية, معهد رادين فتح  
الإسلامي الحكومي, باليمبانج جى. ك.ح. زينل عابدين فكري رقم ١ كم. ٣٠٥, باليمبان, تعديب, المجلد. السادس  
عشر, العدد ٠١, طبعة يونيو ٢٠١١



١. العوامل الصحة هي الصحة تعني أن تكون في حالة جيدة وجسمك

بالكامل أجزائه أو خلوه من الأمراض. الصحة هي حالة صحية أو شيء.

صحة الشخص مهمة على نتائج تعلم التلميذات. تساعد الصحة المثلى

الطلاب على التركيز عند فهم وحفظ أنماط تغيير الكلمات في الصرف.

٢. العيب الجسدي هو الشيء الذي يجعلك أقل جودة أو أقل من الكمال

فيما يتعلق بالجسم. الل يعانون من صعوبات التعلم أيضا منزعج. إذا

حدث هذا فعليه أن يدرس في إحدى المؤسسات يتم البحث عن التعليم

الخاص أو الأجهزة المساعدة لتكون قادرة على القيام بذلك تجنب أو تقليل

أثر الإعاقة.

٣. العوامل النفسية هناك سبعة عوامل على الأقل تقع فيها العوامل النفسية

التي تؤثر على التعلم. وهذه العوامل هي: الذكاء والاهتمام والموهبة والدافع

النضج والتعب.

العوامل الخارجية تؤثر على تعلم الطلاب العوامل الخارجية العوامل الخارجية، عوامل من خارج الطفل ويؤثر أيضا على تعلم الأطفال و يأتي من بين أمور أخرى من الناس أولياء الأمور والمدارس والمجتمع<sup>١٢</sup>.

١. العوامل عن الوالدين يعنى العامل الرئيسي الذي يأتي من الوالدين هو الطريقة تثقيف الآباء حول أطفالهم.

٢. العوامل عن المدرسة عوامل من المدرسة، قادمة من المعلمين، الدروس الاستفادة والأساليب المطبقة. عوامل المعلم العديد من أسباب فشل التعلم لدى الأطفال هي: فيما يتعلق بشخصية المعلم وقدرته على التدريس.

ج. أنواع التأثير

تأثير التعلم في عدة جوانب عملية التعلم تؤثر جودة التفاعل بين المعلمين والتلامذات على نتائج التعلم. تعمل العمليات الجيدة على تحسين فهم التلميذات وقدراتهم.

---

<sup>12</sup> Nursyaidah, *Faktor-Faktor Yang Mempengaruhi Belajar, Peserta Didik* M.Pd Dosen Fakultas Tarbiyah dan Ilmu Keguruan IAIN Padangsidimpuan Lulusan PPs UNP Padang

أ) طرق التعلم إن الأساليب المختلفة مثل المحاضرات والمناقشات والتعلم

القائم على حل المشكلات لها تأثير كبير على نتائج التعلم<sup>١٣</sup>. تميل

الأساليب النشطة إلى أن تكون أكثر فعالية.

ب) تحفيز التعلم يلعب تحفيز التلاميذات دورا حاسما في التحصيل

الأكاديمي. يميل التلميذات المتحمسون إلى أن يكونوا أكثر نجاحا في

التعلم.

ت) وسائل التعلم يمكن أن يؤدي إستخدام الوسائط المناسبة إلى زيادة

اهتمام التلميذات وفهم للموضوع.

## ٢. تعليم

أ. تعريف التعليم

تعليم اللغة العربية تعتبر دراسة اللغة العربية أحد الجوانب المهمة جدا في

مؤسسات التعليم المعهد<sup>١٤</sup>. اللغة العربية هي لغة يستخدمها الملايين من الناس في

<sup>13</sup> Kadek Yudi Saputra, *Pengaruh Proses Pembelajaran Dan Motivasi Belajar Terhadap Hasil Belajar Ips Siswa Smp Maulana Pegayaman*, Jurusan Pendidikan Ekonomi, Fakultas Ekonomi dan Bisnis Universitas Pendidikan Ganesha Singaraja, Indonesia. Vol: 5 Nomor: 1 tahun 2015.

<sup>14</sup> Rohayati,.dkk. <https://doi.org/10.14421/almahara.2019.051-07>. Enok Rohayati, Wasilah Wasilah, and Sintya Rahmadewi, "Pembelajaran Shorof Menggunakan Buku Al-Maqsud Dengan Metode Istiqraiyyah," Tapis: Jurnal Penelitian Ilmiah 8, no. 1 (2024): 49–57.

جميع أنحاء العالم وهي أيضا مطلوبة في الطقوس الدينية للمسلمين.<sup>١٥</sup> يطلق على علم النحو اسم الأب لأن هدفه هو تحسين ترتيب وأشكال وصيغ الكتابات المختلفة. ويعتبر علم الصرف من العلوم الأساسية التي يدرسها الطلاب، خاصة في المعهد ١٦. إن علمي النحو والصرف مهمان جدا في تعلم قراءة الكتاب.

#### ب. طرق التعليم

طرق لتعليم اللغات أربع طرق وهو العربية طريقة القواعد الترجمة والطريقة المباشرة وطريقة سمعية شفاوية والطريقة الانتقائية وفيما يلي شرح مختصر للطرق.

١. طريقة القواعد والترجمة هذه الطريقة لها عدة أسماء البعض يسميها الطريقة الكلاسيكية والبعض الآخر يسميها الطريقة التسليدية.

٢. الطريقة المباشرة توفر هذه الطريقة الكثير من الوقت لممارسة مهارة الكلام بدلا من مهارة القراءة والكتابة والترجمة. الطريقة المباشرة هي طريقة تقديم

<sup>15</sup> Lathifah Insani, Abdur Rahim, and Ahmad Asrof Fitri, "Pembelajaran Shorof Program Metode Sebarikan (Semangat Belajar Dan Bahasa Arab) Di Sekolah Islam Online," PUSTAKA: Jurnal Bahasa Dan Pendidikan 2, no. 4 (2022): 129-47.

<sup>16</sup> Nuramin Nuramin, "IMPLEMENTASI PERKULIAHAN DI PUSAT STUDI QUR'AN DAN QIROATUL KUTUB (PSQQ) UNIVERSITAS ISLAM ZAINUL HASAN (UNZAH) GENGONG," Dirosat: Journal of Islamic Studies 8, no. 1 (2023): 127-34.

مادة الدرس اللغة العربية حيث يستخدم المعلم اللغة بشكل مباشر كلغة

التدريس ودون إستخدام لغة التلامذ على الإطلاق في التعلم<sup>١٧</sup>.

٣. طريقة النطق والسمع او سمعية شفاوية تعتبر طريقة الكلام والاستماع بديلا

للطريقتين السابقتين وهما طريقة القواعد-الترجمة والطريقة المباشرة. ولهذه

الطريقة عدة أسماء مثل الطريقة السنفرية طريقة الكلام وطريقة اللغوية.

٤. الطريقة الانتقائية تعني مجموعة من طرق تقديم المواد التعليمية باللغة العربية

من خلال طرق مختلفة حيث تركز عملية التعلم بشكل أكبر على مهارة

الكلام والكتابة والقراءة وفهم مفاهيم معينة.

ج. أهداف التعليم

الأهداف هي الأساس أو نقطة البداية لجميع أنشطة التعلم بدءا من

التخطيط لتنفيذ التقييم. الأهداف التعليم هو احتياجات التلامذ والمواد الدراسية

والمعلمين. من تعلم اللغة العربية هو أن تكون أداة للقراءة. أهداف تعليم اللغة

---

<sup>17</sup> Muhammad Ali Al- Khuliy, *Model Pembelajaran Bahasa Arab*, Penerbit: Royyan Press, 2016. Hlm. 6-10.

العربية هو القدرة على قراءة وفهم الكتب العربية<sup>١٨</sup>. أهداف تعلم اللغة العربية له

قسمان إنه :

١. الأهداف العامة لتعلم اللغة العربية

أ. يفهم التلاميذات القرآن والحديث كمصادر الشريعة الإسلامية

ب. يفهم التلاميذات من فهم الكتب الدينية والثقافة الإسلامية مكتوبة

باللغة العربية

ج. يجيد الطلاب التحدث والتأليف باللغة العربية

د. يستخدم كأداة مساعدة لمهارات أخرى

هـ. تطوير خبراء اللغة أي أن يكونوا محترفين حقاً.

٢. أهداف الأخصاص لتعليم اللغة العربية هي يركز أهداف الخاص على جزء

التعليم اللغة العربية يعنى المحادثة والإملاء والإنشاء والنحو الصرف.

---

<sup>18</sup> Siti Sofiyatun, Skripsi Pembelajaran Bahasa Arab Kelas Vii Di Mts Ma'arif Nu 01 Kedungbanteng Kabupaten Banyumas Tahun Pelajaran 2018/2019, Program Studi Pendidikan Bahasa Arab Fakultas Tarbiyah Dan Ilmu Keguruan Institut Agama Islam Negeri (Iain)Purwokerto 2020

## د. مبادئ تعليم اللغة العربية

مبادئ تعليم اللغة العربية هناك ثلاثة كتب حول مناهج تعلم اللغة العربية

وهي التخطيط والتنفيذ والتقييم.

### ١. مبادئ التخطيط

٢. قبل الشروع في عملية تعليم اللغة العربية أولاً يجب على المعلم إعداد المواد

الدروس التي سيتم تسليمها للتلاميذ.

٣. مبادئ التنفيذ بعد تحديد المادة التي هي مقياس الأولوية لها للطلاب فيجب

على المعلم الاهتمام بما يلي: مراحل المادة التعليمية والدافع للطلاب والثناء

على الطلاب الذين لديهم تقدير عال.<sup>١٩</sup>

### ٤. مبادئ التقييم

بعد تنفيذ سلسلة من عمليات التعلم ثم يتم إجراء التقييم لتحديد

مدى النجاح ما حققه التلاميذ من عملية التعلم التي تم تنفيذها منقذ.

---

<sup>19</sup> Wa Muna, Metodologi Pembelajaran Bahasa Arab, (Jakarta : Teras, 2011), hlm. 7-12

### ٣. الصرف

#### أ. تعريف الصرف

علم الصرف هو فرع من فروع المعرفة باللغة العربية يركز على تغيير شكل الكلمات لخلق معاني مختلفة. الصرف هو علم التغيرات التي تحدث في الكلمة. ويعرف هذا العلم أيضا باسم علم الصرف في النحو. تعليم الصرف يمكن للمرء أن يفهم كيفية تغيير شكل الأفعال والأسماء والصفات بناء على جذر الكلمات المستخدمة، مما يسمح بفهم أعمق للمعاني والوظائف المختلفة للكلمات في الجمل. يتضمن علم الصرف قواعد لتكوين الأفعال من أصول الكلمات في الماضي في المضارع في الأمر بالإضافة إلى أشكال كلمات أخرى مختلفة.

في علم النحو والصرف كل هيكل جملة يحمل معان مختلفة. بينما علم الصرف هو العلم الذي يتناول تغييرات شكل الكلمات أو الجمل باللغة العربية بالإضافة إلى أحوالها. بدءا من الحروف الأصلية والإضافات وغيرها<sup>٢٠</sup>. الصرف هو أحد فروع علوم اللغة العربية التي تدرس التغيرات في شكل الكلمات في اللغة

<sup>20</sup> Ahmad Muklason et al., "Pembuatan Media Pembelajaran Digital Interaktif Untuk Materi Pembelajaran Bahasa Arab (Nahwu Dan Shorof) Untuk Santri Milenial," Sewagati 7, no. 3 (March 10, 2023), <https://doi.org/10.12962/j26139960.v7i3.505>.



العربية. هذه هي عملية تغيير الكلمات في اللغة العربية المعروفة بالمعنى<sup>٢١</sup>. فإن إتقان علم الصرف مهم جدا في فهم الصرف العربي لأن صرف يعلم التغيرات في أشكال الكلمات التي لها تأثير مباشر على معنى الكلمات ووظيفتها في الجمل.

#### ب. أهداف الصرف

تهدف طريقة التعلم الصرف إلى مساعدة تلاميذات على فهم التغيرات في أشكال الكلمات باللغة العربية بشكل منهجي وتدرجي. أما أهداف الصرف:

١. لمعرفة الشكل الأساسي للكلمة مع كل تغيراتها المثال من صيغة الماضي إلى مضارع مصدر وإسم مفعول وإسم مكان وزمان والألة.
٢. لمعرفة التغيرات في المعنى من التغيرات في الشكل الأساسي للكلمات. فمثلا غفر من الصيغة الثلاثي يتحول إلى عدة أشكال مثل استغفر أو اغفر أو تغافر.

٣. لمعرفة التغيرات في وظيفة الكلمة المثال، ما كان في الأصل اللازم ثم تغييره إلى متعدي المثال تغيير جلس إلى أجلس.

---

<sup>21</sup> Ahmad Fadhel Syakir Hidayat Et Al., "Pendampingan Pembelajaran Ilmu Nahwu Sharaf," N.D., <https://Journal.Uinsi.Ac.Id/Index.Php/Tafani>.

٤. لمساعدة الترجمة في العثور على المعنى الصحيح مثل إستغفر مصدره الثلاثي

غفر يعني الإستغفار.<sup>٢٢</sup> هذا التعليم عادة بتقديم الأنماط الأساسية لصرف

أو التصريف مثل الفعل الماضي الفعل المضارع فعل الأمر والأشكال من

الأسماء الناتجة عن جذر كلمات معينة.

ج. موازن التصريف

١. تعريف وزان

وزان هو اللفظ الذي الميزان من الفاء والعين واللام على فعل ثلاثي والفاء

والعين واللام الأولى على لام في الرباعي الثانية بالتتابع.<sup>٢٣</sup> في باب التصريف

في علم الصرف، ينقسم الوزن إلى عدة أقسام وهي:

أ. ثلاثي مجرد وتنقسم أوزان ثلاثي مجرد إلى ستة فصول، كما التالي:

فعل -يفعل, فعل -يفعل, فعل -يفعل, فعل -يفعل, فعل -يفعل, فعل -يفعل,

فعل -يفعل. الفعل المجرد هو ما كانت جميع حروفه أصلية، لا يسقط

<sup>22</sup> M. Rezaalf, Manfaat Mempelajari Ilmu Sharaf © Manfaat Mempelajari Ilmu Sharaf  
Source: <https://www.mandandi.com/2019/06/manfaat-mempelajari-ilmu-sharaf.html>

<sup>٢٣</sup> أوليا رحمة، فهرروجي، التحليل الوزن و المعنى الصرفية جمع التكسير في القرآن العظيم و تضمينها في تعليم علم الصرف مجلة بيسيس لتعليم اللغة العربية والدراسات الإسلامية المجلد ٧ العدد ١ مارس ٢٠٢٣، صفية ختليات القرآن

حرف منها في تصارييف الكلمة بغير علة<sup>٢٤</sup>. إن تغيير معنى عين فيل

لكل كلمة في الفصول الستة هو تقسيم للأنماط الرسمية التي يمكن

إستخدامها لتغيير شكل كل كلمة في اللغة العربية.

ب. ثلاثى مزيد رباعى أوزانه أفعل - يفعل, فاعل - يفاعل, فعل - يفعل.

ج. ثلاثى مزيد خماسى أوزانه تفاعل - يتفاعل, انفعال - ينفعال, تفاعل -

يتفاعل, إفتعل - يفتعل, إفعّل - يفعل. مزيد خماسى حرفان إضافيان.

د. ثلاثى مزيد سداسى أوزانه إستفعل - يستفعل, إفعّل - يفعل, إفعوعل

- يفعوعل, إفعنلال - يفعنلل, إفعول - يفعوعل. الحروف الأصلية ثلاثة

وهناك ثلاثة أحرف إضافية لجعلها سداسي.

هـ. رباعى مجرد أوزانه فعملل - يفعلل, والوزن مكون من الحروف الأربعة

الأصلية دون الزيادة.

و. رباعى مزيد خماسى أوزانه تفعّل - يتفعّل. هناك حرف واحد إضافي

وهو حرف ت.

<sup>٢٤</sup>الدكتور أحمد مذكى الماجستير، الهدى في علم الصرف، مطبعة جامعة مولانا ملك إبراهيم الإسلامية

١. رباعى مزيد سداسى أوزانه إفعنل - يفعنل, إفعل - يفعل.<sup>٢٥</sup> الأول يحصل على

الحروف الإضافية همزة ونون بينما الفصل الثاني يحصل على الحروف الإضافية همزة

وتسجيل.

٢. موزن

موزن جملة موزونة بالوزن جملة لا تجمع الفاء وعين ولام على التوالي.

واستعمال الموزون هو لمطابقة الجمل غير الموجودة في كتاب التصريف.

٣. تصريف

تصريف هو تغيير الكلمة من صيغتها الأصلية الفعل إلى صيغ أخرى. يتكون

تسلسل التصريف اصطلاحى من:

أ. فعل الماضي هو يظهر الأفعال الماضية أو الزمن الماضي في اللغة

الإنجليزية. بشكل عام فهذا يعني أنه تم إنجاز العمل.

ب. فعل المضارع المستقبل يبين صيغ الفعل المضارع والمستقبل. بشكل

عام، فهذا يعني أنك/سوف تفعل شيئاً ما.

ج. فعل أمر يظهر فعل أمر وهو طلب من المتكلم.

<sup>25</sup> Muhzamil Ilham Fadli et al., "Wazan, Mauzun Dan Tashrif," 2023.

د. مصدر و مصدر ميم مصدر هو فعل مجسم مثل كلمة أكتب تصبح كتابة ضرب تصبح ضربة. وفي الوقت نفسه مصدر ميم هو مصدر يسبقه حرف ميم عدد المصدر في الكلمة الواحدة هو اثنان على الأقل ويمكن أن يصل إلى خمس كلمات على سبيل المثال الوزن استفعل يتم تفسيرها بشكل عام باللغة الإندونيسية بالصيغة an-pe أو an ke.

هـ. اسم فاعل موضوع فاعل يعني فاعل أو موضوع. فايلون قال تعني من يعمل، فمثلا كلمة نوشيرون تعني مساعد.

و. إسم مفعول كائن ومعنى المفعول هو ما خضع للعمل حيث أن كلمة موك توبون مكتوب تعني ما هو مكتوب.

ز. اسم الزمان و اسم المكان هاتان الوزانات لهما نفس النمط لذا غالبا ما يتم دمجهما. كلاهما يعني الزمان والمكان الذي حدث فيه الإجراء.

فمثلا كلمة مضربون مضرب تعني الزمان والمكان الذي حدث فيه الضرب

ح. اسم الة أو وسائل تعني أدوات للقيام بالعمل. على سبيل المثال،

مفتاح يعني أداة للفتح. في جدول التصريف الكلمات الوحيدة التي

تحتوي على محتوى أداة هي أول ثلاث وزنات. من النمط الأول

فعل.<sup>٢٦</sup>

د. مؤشرات تعليم الصرف

١. فهم نظرية صرف الأساسية

التعرف على الأنماط الوزانية للكلمات في اللغة العربية، مثل فَعَلَ-

يَفْعُلْ- فَعْلٌ. فهم أنواع الكلمات بناء على التغيرات في الشكل في ماضى

ومضارع وأمر ومصدر. يوضح مفهوم أصل كلمة جذر وفروع الكلمة . مثال :

كلمة كَتَبَ موجودة في الوزن فَعَلَ.

٢. تطبيق قواعد الصرف

القدرة على تكوين كلمات جديدة من جذر كلمة جذر<sup>٢٧</sup>. تحليل

التغيرات في أشكال الكلمات في سياقات الجملة، مثل فيل مبني ومعرب.

<sup>26</sup> Muhammad Zulfan ,*Bahasa Arab untuk semua Metode Praktis Memahami Bahasa Arab dan Al-Qur'an*, PT penerbit Gramedia Pustaka Utama, Jakarta, 2018. Hlm: 5 -8.

<sup>27</sup> Mohamad Solihin, *Implementasi Pembelajaran Kitab Turats Di Pondok Pesantren Darul Lughah Wal Karomah Kraksaan, Sirajuddin : Jurnal Penelitian dan Kajian Pendidikan Islam* Vol. 02 No. 02 (2023).

تشكيل أنماط التصريف اللغوي تصريف لفعل ماضى ومضارع وأمر. مثال:

الكلمة س-ل-م يمكن أن يكون:

أ. سَلِمَ (ماضي)

ب. يَسْلُمُ (المضارع)

ج. سلمة (مصدر).

إستخدام أنماط الكلمات في الجمل وإستخدام الكلمات المشتقة في

الجمل العربية. التعرف على العلاقة بين أشكال الكلمات ووظيفتها في الجمل.

مثال: الجملة: الولدُ كتابة الدرس و في المضارع: كاتبٌ → وزن يفعل. ومصدر :

الكتابة.

#### ٤. مهارة القراءة

أ. تعريف مهارة القراءة

مهارة القراءة هي تقديم المادة التعليمية بطريقة تقدّم القراءة أولاً, أنّ المعلم

يبدأ بقراءة موضوعات الدرس، ثمّ يتبعه التلاميذات في القراءة.<sup>٢٨</sup> تحتوي مهارات

القراءة على جانبين وهما تحويل الرموز المكتوبة إلى أصوات وإدراك معنى جميع

<sup>28</sup> Syaiful Mustofa, Strategi Pembelajaran Bahasa Arab Inovatif, UIN-Maliki Press, 2011. Hlm. 162.

المواقف التي ترمز إليها هذه الرموز المكتوبة.<sup>٢٩</sup> إحدى المهارات اللغوية الأربع يجب على متعلمي اللغة العربية أن يمتلكوا مهارات القراءة المترابطة والتي فصلها عن بعضها البعض.

المهارات اللغوية الأخرى أيضا المشاركة عند تعليم إحدى المهارات اللغوية.<sup>٣٠</sup> القراءة هي أنشطة للحصول على المعنى المكتوب في النص. مهارة القراءة هي مهارات فهم محتوى أو معنى ما يقرأ. مهارة القراءة هي مهارة لغوية مملوكة بواسطة شخص ما في رؤية المحتوى وفهمه وتفسيره الواردة في الكتابة بمهارة وبلاغة. القدرة على قراءة اللغة العربية تعتمد بشكل كبير على الفهم محتوى أو معنى ما يقرأ.

ب. أهداف مهارة القراءة

الأهداف من مهارة القراءة هو تطوير مهارات القراءة للتلاميذات وهو بالطبع عميق تعليم مهارة القراءة يحتاج المعلم إلى وسائل تعليمية على شكل الوسائط التي يمكن أن تسهل نقل مادة الدرس. ولذلك، يجب أن يكون المعلمون قادرين على

<sup>29</sup> Betty Mauli Rosa Rustam, *Pendidikan Bahasa Arab untuk Mahasiswa Magister Pendidikan Agama Islam*, Kampus II Universitas Ahmad Dahlan, Umbulharjo, Yogyakarta, 2021, hlm: 85-87.

<sup>30</sup> Aliba'ul Chusna, "PEMBELAJARAN BAHASA ARAB BERBASIS MULTIMEDIA," *Cendekia: Jurnal Kependidikan Dan Kemasyarakatan* 10, no. 2 (December 1, 2012): 277, <https://doi.org/10.21154/cendekia.v10i2.416>.



اختيار الوسائط المناسبة التي تناسب أغراضهم تعلمه. في هذه المقالة سنشرح

اختيار الوسائط تعليم مهارة القراءة.<sup>31</sup> بعض أهداف مهارة القراءة هي:

١. يستطيع ربط الرموز المكتوبة بأصوات الكلام
  ٢. قراءة النص بصوت عال.
  ٣. قراءة النص بطلاقة
  ٤. فهم معنى المفردات وفقا للسياق.
  ٥. فهم المعنى العام للنص ويمكنه فهم التغيرات في المعنى وفقا للتغيرات في بنية الجملة.
  ٦. فهم القراءة دون عوائق كبيرة من حيث النحو والصرف. الهدف العام في تعليم مهارة القراءة هو تحسين فهم القراءة للتلاميذات مثل اربط أفكار القراءة بالتجارب التي مررت بها المتعلمين.
  - ج. مراحل تعليم مهارة القراءة
- ينقسم تعلم مهارة القراءة إلى ثلاثة مستويات، وهي المستوى المبتدئ والمتوسط والمستوى المتقدم.

<sup>31</sup> Ahmad Rathomi, "Pembelajaran Bahasa Arab Maharah Qira'ah Melalui Pendekatan Saintifik," *Ta'dib: Jurnal Pendidikan Islam* 8, No. 1 (May 1, 2019): 558–65, <https://doi.org/10.29313/Tjpi.V8i1.4315>.

## ١. إبتدائية

المستوى الأساسي يهدف فهم رموز اللغة والكلمات والجمل، وكذلك التعبير عن الأفكار الرئيسية ومحتوى القراءة.

## ٢. متوسط

المستوى المتوسط يهدف التعبير عن الفكرة الرئيسية والأفكار الداعمة لها، بالإضافة إلى الكشف عن محتوى القراءة المتنوعة.

## ٣. متقدم

المستوى عال يهدف التعبير عن الفكرة الرئيسية والأفكار الداعمة لها، وكذلك تفسير محتوى القراءة.<sup>٣٢</sup> الخطوات هي كما يلي: توزيع النصّ أو المادة المقروءة على كلّ تلاميذات. ويطلب من التلاميذات قراءة النصّ معاً بشكل جماعيّ. ويطلب من كلّ تلاميذات أن يحدّد أو يكتب الفكرة الرئيسة والأفكار الداعمة بشكل فرديّ. ويطلب من التلاميذات أن يشكّلوا مجموعات ويناقشوا نتائج كلّ واحدٍ منهم. ويطلب من بعض التلاميذات عرض نتائجهم أمام الصفّ لتمثيل

<sup>32</sup> Siti Nurilngin, "Discovery Learning Model in Learning Maharah Qira'ah in Senior High School/ Model Discovery Learning Pada Pembelajaran Maharah Qira'ah Di Sekolah Menengah Atas," *ATHLA: Journal of Arabic Teaching, Linguistic and Literature* 3, no. 1 (June 27, 2022): 88–106, <https://doi.org/10.22515/athla.v3i1.5125>.

مجموعتهم<sup>٣٣</sup>. مهارة القراءة هي إحدى المهارات الأربع في تعليم اللغة العربية غير

مهارة الاستماع ومهارة الكلام ومهارة الكتابة.

#### د. خطوات مهارة قراءة

١. مراحل المراقبة هي: الخطوة الأولى في التعلم مع النهج العلمي. على هذه المرحلة

يقوم بها الطلاب مراقبة كائن المتعلقة بالموضوع. لذا ومن ذلك تعلم مهارة القراءة

ويمكن القيام بهذه المرحلة عن طريق يعني يطلب المعلم من الطلاب الاستماع إلى

قراءة المعلم ويقرأ المعلم نص القراءة مع صوت واضح حسب مخرج.

٢. مراحل الأسئلة: هذه المرحلة هي التي يتم فيها طرح الأسئلة على الطلاب لطرح

بعض الأسئلة أو الكشف عن البيانات ذات الصلة من خلال القراءة، معنى

المفردات أو بنية اللغة التي ستكون درس.

٣. مراحل الاستدلال يمكن أن تكون مراحل التفكير<sup>٣٤</sup>. ويتم ذلك عن طريق

مطالبة الطلاب بذلك تحديد الهياكل اللغوية درس النص وترجمته.

<sup>33</sup> Syaiful Mustofa Strategi Pembelajaran Bahasa Arab Inovatif, UIN-Maliki Press, 2011. Hlm. 166

<sup>34</sup> Ahmad Rathomi, Pembelajaran Bahasa Arab Maharah Qira'ah Melalui Pendekatan Saintifik, Ahmad Rathomi / Ta'dib: Jurnal Pendidikan Islam, Vol. 8 No. 1 (2019) 000-000 ISSN 1411-8173 | E-ISSN 2528-5092 <https://ejournal.unisba.ac.id/index.php/tadib/article/view/4315>.

٤. مراحل المحاولة أنشطة التعلم على مرحلة المحاولة هي تقديم الخبرة للطلاب تنفيذ

نشاط بذلك حقق المهارات المتوقعة. في تعلم اللغة العربية وخاصة مهارة القراءة

نص القراءة حسب المخرج والبنية اللغوية.

٥. مراحل التواصل في هذه المرحلة يتم سؤال الطلاب لنقل المحتوى النصوص

القراءة التي تمت دراستها. طالب يمكن تكليفه بالكتابة فهمهم للنص القراءة في

كل كتاب تمرين. بعد ذلك، يُطلب من الطلاب التقدم إلى مقدمة الفصل

للتسليم فهم للنص القراءة التي كتبت.

هـ. تقييم في مهارة القراءة

التقييم من تقييم اللغة الإنجليزية والذي يعني التقييم أو تفسير.<sup>٣٥</sup> بشكل عام يمكن

القول أن التقييم هو تقييم لجودة شيء ما موضوع. تقييم تعلم القراءة هو عملية تحديد

مهارات الطلاب في فهم المعلومات وتلقي المعلومات وتصنيفها وتحليلها الاستدلال

وكذلك دقة النطق والتجويد في اختبارات الفهم القرائي للغة الهدف.

<sup>35</sup> Juni Sahla Nasution et al., "Konsep Evaluasi Pembelajaran Pada Keterampilan Membaca Di Kelas Tinggi," *Perspektif: Jurnal Pendidikan Dan Ilmu Bahasa* 2, no. 2 (June 11, 2024): 225–34, <https://doi.org/10.59059/perspektif.v2i2.1311>.

## ٥. الكتب التراث

### أ. تعريف الكتب التراث

الكتب التراث هو كتب يتعلق بالمواد الدينية الإسلامية والعلوم المساندة لها. لقد ساهم الكتب التراث كوسيلة للتعليم الإسلامي في المدارس الداخلية الإسلامية بشكل كبير. الكتب التراث هو مرجع للتلميذات في أخذ المعرفة الدينية من العلماء.<sup>٣٦</sup> القراءة الكتاب هي القدرة على قراءة وفهم الكتب العربية الفصحى أو كتاب تورات، و تتم كتابتها بشكل عام بدون حركات أو علامات ترقيم. وتشمل هذه القدرة فهما عميقا لبنية اللغة العربية مثل قواعد النحو والصرف بالإضافة إلى إتقان المفردات الكلاسيكية.

### ب. أهداف قراءة الكتاب التراث

أهداف من القراءة الكتاب التراث هو :

١. أن يتمكن الشخص من قراءة وترجمة وفهم معنى النص بدقة على الرغم من أن

النص يحتوي على مفردات أو بنية جملة معقدة أو قديمة.

٢. ومفهوم القراءة الكتاب على المهارات التقنية في القراءة.

---

<sup>36</sup> Hafidz Muftisany, *Kitab Kuning dan Lahir nya Ulama*, Penerbit : Intera ,2021, hlm: 1

٣. يشمل المهارة التحليلية في تفسير مقاصد المؤلف وفقا للسياق والقيم التي

كانت موجودة في عصره.

٤. قراءة الكتاب يستطيع الإنسان الوصول إلى كنوز العلوم الإسلامية والثقافة

العربية الفصحى الغنية بالرؤى الشرعية والفلسفية والأدبية والدينية.

٥. والإتقان مهم جدا لمن يعلم العلوم الدينية أو الأدب العربي لأن التراث هي

المصدر الرئيسي لفهم أشمل للتراث الفكري الإسلامي.

ج. مهارة قراءة الكتاب التراث

مهارة على قراءة الكتاب التراث فهم المعنى وتحليل النص تشتمل قدرة القراءة

الكتاب التراث على ثلاثة جوانب رئيسية وهي القراءة وفهم المعنى وتحليل النص.

١. تؤكد جانب القراءة على القدرة على قراءة النصوص العربية الفصحى دون الضمائر

الأمر الذي يتطلب فهما عميقا لبنية الجملة باللغة العربية.

٢. فهم المعنى يتضمن مهارة فهم معنى الكلمات ومعنى النص بأكمله حتى لو كان

مكتوبا بأسلوب لغوي معقد أو التراث.

٣. تحليل النص يتضمن القدرة على تفسير واستكشاف نوايا المؤلف وفهم السياق

التاريخي والثقافي وراء النص. هذه الجوانب الثلاثة هي الأساس ليتمكن تلاميذات

اللغة العربية من الوصول إلى المعرفة من كتاب التراث وتفسيرها وتطبيقها بفهم دقيق ومتعمق.

تصريف فعل وهو كل نوع من تصريف الفعل له أنماط معينة تستخدم لتكوين تغييرات في صيغ الفعل. إن فهم هذه الأنماط مهم في تعلم وتطبيق تفسير العمل بشكل صحيح<sup>٣٧</sup>. بحيث لا يكون هناك أي سوء فهم عند نقل مادة الكتب التراث ناهيك عن سوء الفهم<sup>٣٨</sup>. من خلال إتقان علمي النحو والصرف سيساعد الشخص في دراسة العلوم الأخرى المتعلقة باللغة العربية<sup>٣٩</sup>. الكتاب التي تمت دراستها هي كتابتها باللغة العربية دون أي علامة أو حركات لذا لسهولة القراءة والفهم لأنه خير للطالب أو شخص آخر يريد ذلك فهم هذه الكتاب لذلك فمن الضروري أولاً تعليم علم الأدوات وهي وأهمها هو نحو وصرف العلم<sup>٤٠</sup>. وقراءة الكتاب هي إحدى مهارات اللغة العربية الأربع التي يجب إتقانها بالإضافة إلى مهارة الكلام ومهارة الكتابة ومهارة الاستماع.

<sup>37</sup> Iqbal Diki, *Ilmu Nahwu Shorof*, Gramedia 2021.hal45

<sup>38</sup> Luthfi Khakim, dkk. *Manajemen Pengembangan Pendidikan di pondok pesantren*, 2023, Yayasan Wiyata Bastari Samasta Cirebon, hlm. 52

<sup>39</sup> Fauzul Fil Amri, *Durrah An- Nahwi Li Raghibi Al- Ilmi*, (Padang: Hayfa 2018), h.2.

<sup>40</sup> Khairuddin Lubis and Khairunnisa Harahap, "Pengaruh Ekstrakurikuler Nahwu Shorof Terhadap Kelancaran Dalam Membaca Kitab Turots Pada Siswa Kelas Xi Mia (Matematika Dan Ilmu Alam) Muallimin Univa Medan," vol. 3, 2021.

د. خطوات التطبيق الصرف على مهارة قراءة الكتاب التراث

تبدأ عملية تطبيق تعليم الصرف على تنمية مهارة قراءة الكتب التراث بالتعرف على المفاهيم الأساسية لتصريف الأفعال يعني فعل الثلاثي المجرد. يعلّم التلاميذات الأوزان الأساسية مثل فَعَلَ - يَفْعَلُ - فَعَلًا، وَفَعِلَ - يَفْعَلُ - فَعَلًا وغيرها. وتعتبر هذه المرحلة الأولى ضرورية للتلاميذات من التعرف على المجرد والوزن الميزان الذي يبنى عليه تركيب الكلمات وتحليلها.

ثم تعليم التصريف اللغوي والتصريف الاصطلاحي. فالتصريف اللغوي هي التلاميذات على فهم تغير صيغ الكلمات، مثل الفعل الماضي، والمضارع، والأمر، والمصدر، والمشتقات. أما التصريف الاصطلاحي هي التلاميذات على فهم الوظائف النحوية لكل صيغة في بنية الجملة. بعد ذلك، يتم تدريب التلاميذات على تصريف الكلمات وتحليلها في مختلف صورها، سواء كانت أفعالا أو أسماء.

وتم تعليم الأفعال المزيدة وتغير المعاني تبعا لاختلاف الأوزان. ويتعرف التلاميذات وكيف تؤثر على المعاني. كما يتم تدريبهم على تحليل الكلمات الواردة في النصوص التراث التي بدون الحركات، على فهم للأوزان الصرفية وسياق الجملة. وأخيرا تطبيق تعليم الصرف مباشر في أنشطة قراءة الكتب التراث. يطلب من



التلاميذات قراءة النصوص دون حركات، وتحديد الأوزان الصرفية لكل كلمة وشرح معناها ووظيفتها النحوية.

## ب. الدراسات السابقة

١. بحث ويلدا شورباني (٢٠١٩) من جامعة الإسلامية الحكومية بادانج سيدمبوان بعنوان "مشكلة تعليم قراءة الكتب لطالبة قسم تعليم اللغة العربية في الجامعة الإسلامية الحكومية بادانج سيدمبوان". ويوضح هذا البحث أن صعوبات تعلم قراءة الكتاب المشكلات التي يواجهها الطلاب، ومنها المشكلات اللغوية والمنهجية<sup>٤١</sup>. وترجع أهمية ذلك إلى صعوبات التعلم التي يواجهها الطلاب أثناء تعليم قراءة الكتب. الفرق مع هذا البحث هو المكان والعينة.

٢. بحث نورول إنزا (٢٠٢٠) من جامعة الإسلامية الحكومية بكالونجان بعنوان "تأثير تعليم النحو والصرف المكثف على مهارة القراءة لطلاب الصف الثامن في مدرسة ماهر واتسلام بواران بيكالونجان". نتائج البحث أن تنفيذ تعليم النحو والصرف المكثف في مدرسة ماهر واتسلام بواران بيكالونجان يتم كل صباح قبل بدء الأنشطة

ويلدا شورباني جامعة الإسلامية الحكومية بادانج سيدمبوان "مشكلة تعليم قراءة الكتب لطالبة قسم تعليم<sup>٤١</sup>

اللغة العربية في الجامعة الإسلامية الحكومية بادانج سيدمبوان, ٢٠١٩

الدراسية الرسمية لمدة ساعة ونصف تقريباً، مع مرور عملية التعليم عبر مراحل التخطيط والتنفيذ والتقييم. وقد استخدمت طريقة الاستنتاج خلال تعليم النحو والصرف المكثف. والتشابه هذا البحث هو يبحث تعليم الصرف على مهارة قراءة<sup>٤٢</sup>. فارقته يبحث نورول إيزا تعليم الصرف. والتشابه يبحث تأثير تعليم الصرف على مهارة القراءة.

٣. بحث بسر عبدالله ( ٢٠١٩ ) من الجامعة الإسلامية الحكومية بفونوروجوو "تأثير النحو والصرف على مهارة قراءة الكتب الطلاب الصف الثاني والثالث من مدرسة الدينية النور البرهاني ماعون سومان سيمان فوتوروجوو". يوضح هذا البحث تأثير كبير النحو على القدرة على القراءة الصرف لا يوجد تأثير سلبي ومعنوي على مهارة القراءة الكتب. والتشابه هذا البحث هو أنه يناقش صعوبات التعلم لدى الطلاب<sup>٤٣</sup>. الفرق هو أن البحث الذي أجراه بسر عبد الله كان حول صعوبات تعلم قراءة الكتب في حين أن هذا البحث يناقش صعوبات التعلم لدى الطلاب في مواد الصرف.

---

<sup>٤٢</sup> نورول إيزا، "تأثير تعليم النحو والصرف المكثف على مهارة القراءة لطلاب الصف الثامن في مدرسة ماهر

واتسلام بواران بيكالونجان"، ٢٠٢٠.

بسر عبدالله، "تأثير النحو والصرف على مهارة قراءة الكتب الطلاب الصف الثاني والثالث من مدرسة<sup>٤٣</sup>

الدينية النور البرهاني ماعون سومان سيمان فوتوروجوو"، ٢٠١٩.

### ج. الفرضيات

الفرضية هي إجابة مؤقتة لمشكلة البحث يجب اختبار الحقيقة تجريبيا. تنص الفرضية على ماهية العلاقة نبحث عنه أو نريد أن نتعلمه. الفرضية هي تفسير مؤقت لعلاقات المعقدة للظواهر<sup>٤٤</sup>. الفروض في البحث حول تأثير تعليم الصرف على مهارة قراءة الكتب للتلميذات في الفصل الحادى عشر بمعهد الأنصار مانونجنانج جولو بادانج سيديمبوان.

١. الفرضة التبادلية ( $H_a$ ) أن توجد تأثير تعليم الصرف على مهارة قراءة الكتاب التراث لتلاميذات في الفصل إحدى عشر بمعهد الأنصار مانونجنانج جولو بادانج سيديمبوان.

٢. الفرضة العديمة ( $H_0$ ) لا توجد تأثير تعليم الصرف على مهارة قراءة الكتاب التراث لتلاميذات في الفصل إحدى عشر بمعهد الأنصار مانونجنانج جولو بادانج سيديمبوان.

---

<sup>44</sup> "Sugiyono, "Metode Penelitian Kuantitatif, Kualitatif, dan R&D." Bandung: Alfabeta. 2019.

## الباب الثالث

### منهجية البحث

#### أ. مكان البحث و مدته

##### ١. مكان البحث

ستقوم الباحثة هذا البحث بمعهد الأنصار مانونجاج جولو بادانج سيدمبوان.

و مدة البحث مارس إلى إبريل ٢٠٢٥.

##### ٢. مدة البحث

#### ١.١ مدة البحث

رقم	وصف النشاط	يوليو - سبتمبر	أكتوبر	نوفمبر - مارس	أبريل	مايو	أغسطس	سبتمبر	نوفمبر
١	تقديم العنوان								
٢	التصديق على عنوان البحث								
٣	إعداد المقترحات								

٤	الندوة المقترحة								
٥	تقديم رسالة البحث								
٦	البحث الميداني								
٧	تحضير الأطروحة								
٨	حلقة دراسية بحثية								
٩	كوميدي								
١٠	جلسة منقوسية								

### ب. نوع البحث

هذا البحث الكمي بالطريق شبه التجريبي مع تصميم مجموعة ضابطة

وعشوائية باستخدام الاختبار القبلي والاختبار البعدي. المجموعة التجريبية وهو

الفصل إحدى عشر (أ). والمجموعة الضابطة الفصل إحدى عشر (ب) يتعلم باستخدام دون تعليم الصرف.

### ج. فئات والعينة

فئات هو موضوع البحث جميع التحليل<sup>٤٥</sup>. والعينة هذا البحث هي جميع تلاميذات في الفصل إحدى عشر بمعهد الأنصار. العينة هي جزء من السكان<sup>٤٦</sup>. والعينة إختيار تلاميذات الفصل إحدى عشر.

### د. آلة جمع البيانات

آلة جمع البيانات على تأثير تعليم الصرف على مهارة قراءة كتاب التراث للتلاميذات في الفصل إحدى عشر بمعهد الأنصار مانونجاج جولو هو الإختبار والملاحظة والتوثيق.

١. الإختبار هو الإختبار القبلي هو إختبار قبل تعليم الصرف لمهارة لتلاميذات في قراءة وفهم كتاب التراث. الإختبار البعدي الإختبار البعدي هو إختبار بعدي أن تتلقى التلاميذات تعليم الصرف على كفاءة مهارة في قراءة كتاب التراث.

<sup>45</sup> Faiq Ilham Rosyadi” Analisis Faktor Kesulitan Belajar Siswa Kelas Xi Dan Xii Pada Mata Pelajaran Nahwu-Shorof, Skripsi, Ma Ponpes Al Iman Muntilan Tahun Ajaran 2018/2019.

<sup>46</sup> Fatchur Rochman Solch, *Kesulitan Belajar Nahwu bagi Pembelajar Pemula di JPPI Minhajul Muslim Yogyakarta*, Skripsi, UIN Sunan Kalijaga, Yogyakarta, 2016

٢. الملاحظة هي طريقة جمع البيانات التي تستخدم لتحديد الحقائق في البحث. الملاحظة في البحث العلمي بأنها عبارة عن عملية تفاعلية بين الباحث والعينة تهدف بشكل أساسي إلى جمع معلومات عن ظاهرة أو مشكلة معينة وبالتالي تستخدم أسلوب المراقبة والتسجيل، فن الملاحظة هي نشرة إخبارية عن الإبداع والعمل والبقاء إنسانياً<sup>٤٧</sup>. الملاحظة من قبل الباحثة لمتابعة كيفية تطبيق للتلميذات لعلم الصرف في قراءة الكتب التراث خلال عملية التعلم. أما تحليل الملاحظة كما تالي:

$$\rho = \frac{\sum skor\ perolehan\ x\ 100\%}{\sum skor\ ideal}$$

٣. التوثيق هو إشارة الباحث العلمي بشكل دقيق الى مصادر المعلومات أو البيانات التي أوردتها في دراسته العلمية<sup>٤٨</sup>. التوثيق من جانب آخر هو مجموعة من الإجراءات والعمليات التي تعمل على تيسير الإفادة من المعلومات عن طريق الجمع والتسجيل والتحليل والتنظيم والخزن والإسترجاع للوثائق والمواد المدونة فيها واسترجاعها وبثها ونشرها لتصبح متاحة وفي متناول المستفيدين.

<sup>٤٧</sup> بليغ حمدي إسماعيل، البحث العلمي العربي هوامش وملاحظة، جاكرتا، ٢٠٢١.

<sup>٤٨</sup> عامر إبراهيم قنديلجي، التوثيق الإعلامي والإرشين الصحفي، دار اليازوري ٢٠١٤

التوثيق تسجيل درجات الاختبار القبلي والاختبار البعدي ونتائج تقييم التلاميذات بالإضافة إلى توثيق أنشطة تعليم الصرف في الفصل.

### هـ. تحليل البيانات

تحليل البيانات في البحث حول تأثير تعليم الصرف على مهارة قراءة كتب التراث للتلميذات في الفصل الحادي عشر بمعهد الأنصار مانونجانج جولو بادانج سيديمبون، إجراؤه من خلال الخطوات التالية: استخدام هذا الثابت هو معرفة كان تأثير تعليم الصرف على مهارة قراءة كتاب التراث للتلميذات في الفصل إحدى عشر بمعهد الأنصار مانونجانج جولو بادانج سيديمبون.

### ١. اختبار الحالة الطبيعية

إختبار الحالة الطبيعية هو اختبار يستخدم للتحقق مما إذا كانت البيانات تتبع التوزيع الطبيعي أم لا وهو ضروري في التحليل الإحصائي البارامتري. يهدف هذا الاختبار إلى معرفة ما إذا كانت البيانات تأتي من توزيع طبيعي أو غير طبيعي. يستخدم بشكل شائع عند التعامل مع بيانات رقمية أو نسب مئوية أو قيم عددية. عند إجراء هذا الاختبار يجب تلبية بعض الشروط خاصة إذا كانت البيانات تعتمد على توزيع طبيعي. إذا لم تكن البيانات موزعة بشكل طبيعي أو



كان حجم العينة صغيرا، فقد يكون من الضروري استخدام طرق تحليل بديلة ذا  
 كان حجم العينة صغيرا وكانت البيانات من النوع الاسمي أو الرقمي، فإنه يتم  
 استخدام الإحصائيات غير البارامترية كاستراتيجية تحليلية. في هذا السياق،  
 يستخدم اختبار Kolmogorov-Smirnov لتقييم طبيعة توزيع البيانات واتخاذ  
 القرارات المناسبة بناء على ذلك:

أ) إذا كان رقم الدلالة لعينة واحدة اختبار أكبر one sampel

Kolomograv-Smirnow من ٠.٠٠٥، فهذا يعني أن البيانات

تتبع التوزيع الطبيعي.

ب) إذا كان مستوى الدلالة لاختبار one sample komolograv-

smirnow sig لعينة واحدة أقل من ٠.٠٠٥، فهذا يعني أن البيانات

ليست موزعة بشكل طبيعي.<sup>٤٩</sup>

## ٢. اختبار التجانس

يقوم اختبار التجانس بتحديد ما إذا كانت مجموعتان أو أكثر من البيانات

تنتمي إلى مجتمع متجانس أو غير متجانس، وذلك من خلال مقارنة التباينات

<sup>49</sup> Catur Cahya Ningrum, *Media Pembelajaran Terhadap Minat Belajar Dan Hasil Belajar Siswa Di SD Negeri Kaliputih*, 2021.

بينها. تشير بيانات اتخاذ القرار إلى أنه إذا كانت قيمة الدلالة الإحصائية (sig) أو قيمة الاحتمال أقل من ٠.٠٥، فإن التباين بين المجموعتين ليس متساوياً، مما يعني أنهما غير متجانستين. أما إذا كانت قيمة الدلالة الإحصائية أو قيمة الاحتمال أكبر من ٠.٠٥، فهذا يدل على أن التباين بين المجموعتين أو أكثر متساو، مما يعني أنها مجموعات متجانسة.

في هذا البحث، استخدمت الباحثة اختبار المقارنة بين عينتين للتحقق من تجانس تباين العينة، وذلك بالاعتماد على الصيغة التالية:

$$F = \frac{s_1^2}{s_2^2}$$

المعلومة:

F: Nilai F terhitung

$s_1^2$ : Nilai varian terbesar

$s_2^2$ : Nilai varian terkecil

نظام اتخاذ القرار في اختبار التجانس SPSS.

### ٣. بيانات الاختبار

يستخدم هذا الاختبار على الإحصاءات الاستدلالية البارامترية

باستخدام اختبار T المستقل (بصيغة التباين الاستطلاعي) لتحديد الفرق في

المتوسط بين الفصل التجريبي والفصل الضبطي.<sup>٥٠</sup> الصيغة هي كما يلي:

$$t = \frac{\bar{x}_1 - \bar{x}_2}{\sqrt{\frac{(n_1 - 1)s_1^2 + (n_2 - 1)s_2^2}{n_1 + n_2 - 2} \left(\frac{1}{n_1} + \frac{1}{n_2}\right)}}$$

معلومة:

$\bar{x}_1$ : Rata-Rata Sampel 1

$\bar{x}_2$ : Rata-Rata Sampel 2

$n_1$ : Jumlah Kelompok Eksperimen

$n_2$ : Jumlah Kelompok Kontrol

$s_1^2$ : Varian Sample 1

$s_2^2$ : Varian Sample 2

يستخدم هذا الاختبار على الإحصاءات الاستدلالية البارامترية

باستخدام اختبار T المستقل (بصيغة تباين الاستطلاع) لتحديد الفرق في المتوسط

بين الفصل التجريبي والفصل الضبطي. يتم استخدام اختبار الفرضيات لمعرفة تأثير

كل متغير مستقل على المتغير التابع. وبمساعدة برنامج IBM SPSS لنظام التشغيل

Windows، يتم اختبار فرضية اختبار T من خلال مقارنة مستوى الدلالة ٥%

<sup>50</sup> Sugiyono, *Metode Penelitian Kualitatif, kualitatif Dan R dan D*.h.264

بالقيمة المحسوبة لكل متغير مستقل بالنسبة للمتغير التابع. يعتمد نظام اتخاذ القرار

في الاختبار على نتائج spss<sup>٥١</sup>

#### ٤. التحليل الإحصائي الوصفي

يستخدم هذا التحليل لوصف المعلومات من خلال شرح أو عرض البيانات التي تم جمعها من خلال وصف نتائج الاختبار القبلي والاختبار البعدي للتلاميذ حول تأثير تعليم الصرف على مهارة قراءة الكتب التراث للتلاميذات في الفصل إحدى عشر بمعهد الأنصار مانونجنانج جولو بادانج سيديمبوان. لمقارنة مستوى نتائج تعليم التلاميذ قبل الاختبار وبعده بحساب متوسط استخدام تطبيق IBM SPSS for Windows، تم إجراء إحصائيات وصفية في هذه الدراسة.

#### ٥. اختبار الفرضية باستخدام اختبار t

يتم استخدام اختبار الفرضيات لتحديد تأثير كل متغير مستقل على المتغير التابع. باستخدام مساعدة برنامج IBM SPSS for Windows، قم باختبار

<sup>51</sup> Rahmat Sucipto Febrianto, "Pengaruh Penggunaan E-Learning Terhadap Hasil Belajar Siswa Pada Mata Pelajaran Bahasa Indonesia Kelas IX Di SMP Negeri 1 Siompu Barat Kabupaten Buton Selatan," *Universitas Negeri Makassar*, 2021.

الفرضيات من خلال مقارنة أهمية ٥% من الأهمية المحسوبة لكل متغير مستقل

بالمتغير التابع. نظام اتخاذ القرار في اختبار  $t$  باستخدام SPSS.

(١) إذا كانت قيمة سي.ج. (٢- tailed) أصغر من ألفا البحث (٠.٠٥)، فيقبل

$H_0$  ويرفض  $H_a$  ، أي لا يوجد اختلاف في متوسط نتائج الاختبار البعدي

للفصل التجريبي والاختبار البعدي للفصل التضبطي.

(٢) إذا كانت قيمة سي.ج. (٢- tailed) أكبر من ألفا البحث (٠.٠٥)، ثم يتم

رفض  $H_0$  وقبول  $H_a$ ، أي أن هناك فرقا في متوسط نتائج الاختبار البعدي

للفصل التجريبي والفئة الضابطة بعد الاختبار.

## الباب الرابع

### نتائج البحث

#### أ. نتائج العامة

##### ١. تاريخ معهد الأنصار

تأسس معهد الأنصار على أحد المجتمع في سومطرة الشمالية وهو الحاج سهدي أحمد لوييس. وقد أسس هذا المعهد في البداية بشارع أدي إيما سورياني بمدينة بادنج سيدمبوان، ويتوافق في تاريخ ٤ من شهر إبريل سنة ١٩٩٤م. معهد الأنصار هي من المؤسسات التعليمية الإسلامية، يهدف إلى تربية كوادر من العلماء والمبلغين والأساتذ الذين يحتاج إليهم المجتمع في مدينة بادنج سيدمبوان ومنطقة تابانولي الجنوبية.

وبعد سنة واحدة انتقل المعهد في السنة الثانية إلى قرية منونجنانج جولو منطقة بادنج سيدمبوان الجنوبية الشرقية حيث بلغ عدد طلابه في السنة الأولى ستة فقط: خمسة من الذكو فواحدة من النساء. وبعد مرور ثلاثين عاما على تأسيسه، فقد تغير عدد الطلاب فيه الألف طالب وطالبة. ومن أبرز ما يميّز معهد الأنصار هو اهتمامه البالغ بتدريس علوم الشريعة الإسلامية من خلال دراسة الكتب العربية التي كتبت في العصور الوسطى والمعروفة بـ"الكتب التراث". ومع مرور الزمن، قل استخدام هذه الكتب في كثير

من المعاهد، مما أدى إلى ضعف القدرة لدى بعض الخريجين في التعمق في العلوم الإسلامية من مصادرها الأصلية. وانطلاقاً من هذه الظاهرة، يرى القائمون على معهد الأنصار ضرورة تعزيز محبة الطلاب للعودة إلى دراسة "الكتب التراث" وجعلها محورا رئيسا في مناهج المعهد.

ويقع معهد الأنصار جغرافيًا في قرية منونجانج جولو، منطقة بادنج سيدمبوان الجنوبية الشرقية، مدينة بادنج سيدمبوان. وحول المعهد يوجد مزارع المطاط وحقول الأرز التي يمتلكها السكان المحليون. ومعاش سكان المنطقة بين موظفين حكوميين وعاملين في القطاع الخاص، وتجار، وفلاحين، وعاملين أحرار. وغالبية السكان من ذوي الدخل المحدود. ويتميز المجتمع المحيط بالمعهد بكونه مسلماً بنسبة ١٠٠ ٪، وفيه مسجدان وواحدة من المصلّى.

## ٢. الرؤية والرسالة والأهداف معهد الأنصار

يجب ان كل مؤسسة تعليمية وخاصة المعاهد بوضع رؤية واضحة تعبر عن نظرتها المستقبلية وطموحاتها التي تسعى إلى تحقيقها خلال فترة زمنية معيّنة، من خلال خطوات مدروسة ومبرمجة. أما الرسالة، فهي عبارة عن مجموعة من الأنشطة والبرامج التي

يجب تنفيذها لتحقيق تلك الرؤية. وهكذا هو الحال في معهد الأنصار بمنونجانج جولو، الذي له رؤية ورسالة وأهداف.

**الرؤية :** إعداد كوادر من العلماء يتمتعون بالإيمان والتقوى، ويكونون قادرين على خدمة المجتمع والمساهمة في بنائه.

**الرسالة:** مساعدة الحكومة في تثقيف الأمة وخاصة في مجال التعليم الديني والاجتماعي.

**الأهداف :** تحسين جودة التعليم من خلال خريجين أكفاء.

### ٣. البيانات الإحصائية لمعهد الأنصار

#### الجدول ٤.١

بيانات المعلمين والموظفين بمعهد الأنصار مانونجانج جولو بادانج  
سيديمبوان

الرقم	حالة المعلمين	ذكور	إناث
١	المعلمون الدائمون	٣٨	٧٢
٢	المعلمون الحاصلون على تعليم أقل من البكالوريوس	١٤	١
٣	المعلمون الحاصلون على شهادة البكالوريوس	١٨	٦٤
٤	المعلمون الحاصلون على شهادة الماجستير	٦	٧
٥	المعلمون الحكوميون (موظفو الدولة)	—	—
٦	موظفو الإدارة	—	٢



٣	١٥	عمال النظافة	٧
-	٤	موظفو الأمن	٨
٥	٥	موظفو المقصف	٩

#### الجدول ٤.٢

حالة التلميذات السنة بمدرسة المتوسطة الإسلامية بمعهد الأنصار مانونجانج  
جولو بادانج سيديمبوان

2024/2025	٢٠٢٤/٢٠٢٣	2022/2023	فصل
٢٢٨	٣٠٦	٤٥٦	فصل السابع
٢٤٦	٣٦٢	٣٩٣	فصل الثامن
٣٠٨	٣٢٣	٣٢٨	الفصل التاسع
٧٨٢	٩٩١	1177	المجموع
٢٨	٣٦	٣٩	عدد الفصول

#### الجدول ٤.٣

حالة التلاميذات السنة بمدرسة الثانوية الإسلامية بمعهد الأنصار مانونجانج جولو  
بادانج سيديمبوان

2024/2025	2023/2024	2022/2023	فصل
١٣٠	١٣٤	١٣٩	فصل العاشر
١٢٢	١٥٨	١٢٧	فصل الحادي عشر

١٤٢	١١٦	١٢٠	فصل الثاني عشر
٣٩٤	٤٠٨	٤٤٠	المجموع
	13	13	عدد الفصول

جملة عدد كلهم التلاميذات وهو ١١٧٦ التلاميذات

#### الجدول ٤.٤

حالة المرافق البنية الأساسية والوسئل بمعهد الأنصار مانونجانج جولو بادانج

الرقم	الوصف	العدد	مساحة المبنى (م <sup>2</sup> )
١	فصل	٤٠	٢٥٦٠
٢	المكتبة	١	٥٦
٣	غرفة المهارات	١	٥٦
٤	قاعة متعددة الأغراض	١	١٢٠
5	غرفة الصحة المدرسية	١	١٥
٦	التعاونية / المتجر	٢	٥٠
٧	مدير المدرسة	٢	٥٦
٨	غرفة المعلمين	١	٥٦
٩	غرفة الإدارة	٢	٢٤
١٠	غرفة مجلس الطلاب	١	١٢
١١	حمام المعلم	٥	٦٠
١٢	حمام التلاميذات	٨	١٠٥
١٣	المخزن	١	٥٦
١٤	غرفة العبادة	٢	٣٦٠

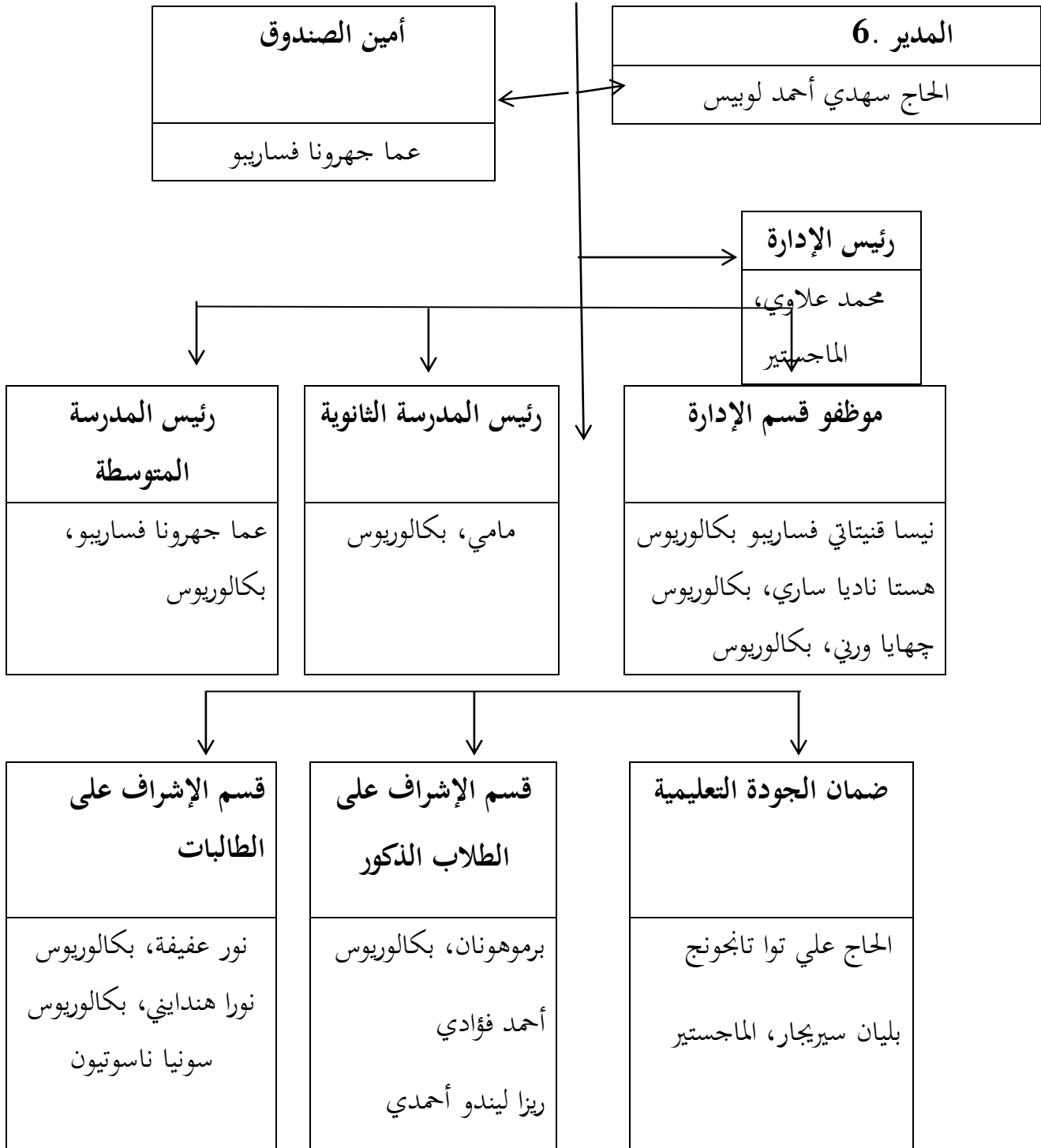
٢٤٠	٧	منازل المعلمين	١٥
١٢	١	منزل حارس المدرسة	١٦
١١٧٦	١٠	مسكن	١٧
		مختبر اللغة	١٨
		مختبر العلوم	١٩
	١	مختبر الحاسوب	٢٠

#### ٤. الهيكل

العملية التعليمية في مؤسسة مكوّنة من عنصرين أساسيين لا يمكن فصلهما، وهما: المعلم والمتعلّم. فهما أساس كلّ نشاط تربوي وتعليمي، وخصوصاً في المعاهد كمعهد الأنصار. فلا يمكن أن تسير العملية التعليمية أو تحقق أهدافها من دون وجود أحد هذين الطرفين. بالإضافة إلى ذلك يوجد في المعهد عناصر داعمة أخرى تسهم في إدارة شؤون التعليم والإدارة، مثل شؤون الإدارة العامة، والسكرتارية، والموارد البشرية، وغيرها من المهام الإدارية والتعليمية. وفيما يلي الهيكل التنظيمي لمعهد الأنصار بمنوجناج جولو للسنة

الدراسية ٢٠٣٤/٢٠٢٥ م:

## ٥. الهيكل التنظيمي / الإدارة



## ب. نتائج الخاصة

### ١. تطبيق تعليم الصرف على مهارة قراءة الكتب التراث للتلميذات في الفصل

#### الحادى عشر بمعهد الأنصار مانونجانج جولو بادانج سيديمبوان

إستخدم الباحثة تطبيق تعليم الصرف على مهارة قراءة الكتب التراث لعدة لقاءات، ثم في نهاية التعليم أجرى الباحثة اختبار بعدي في الفصل التجربة و في الفصل المراقبة بعد اختبار القبلي الباحثة تطبيق المستخدمة عادة للتعليم الصرف في نهاية التعليم قام الباحثة بإجراء إختبار بعدي للحصول على نتائج الاختبار البعدي. البيانات من الاختبار الأولي والاختبار اللاحق في الفصول التجريبية والضابطة لتحديد تأثير استخدام تعليم الصرف على مهارة قراءة الكتب التراث.

تبدأ عملية تطبيق تعليم الصرف على تنمية مهارة قراءة الكتب التراث بالتعرف على المفاهيم الأساسية لتصريف الأفعال يعني فعل الثلاثي المجرد. يعلّم التلاميذات الأوزان الأساسية مثل فَعَلَ - يَفْعَلُ - فَعَلًا، وَفَعَلَ - يَفْعَلُ - فَعَلًا وغيرها. وتعتبر هذه المرحلة الأولى ضرورية للتلاميذات من التعرف على المجرد والوزن الميزان الذي يبنى عليه تركيب الكلمات وتحليلها.

ثم تعليم التصريف اللغوي والتصريف الاصطلاحي. فالتصريف اللغوي هي التلاميذات على فهم تغير صيغ الكلمات، مثل الفعل الماضي، والمضارع، والأمر،

والمصدر، والمشتقات. أما التصريف الاصطلاحي هي التلميذات على فهم الوظائف النحوية لكل صيغة في بنية الجملة. بعد ذلك، يتم تدريب التلميذات على تصريف الكلمات وتحليلها في مختلف صورها، سواء كانت أفعالا أو أسماء.

وتم تعليم الأفعال المزيدة وتغير المعاني تبعاً لاختلاف الأوزان. ويتعرف التلميذات وكيف تؤثر على المعاني. كما يتم تدريبهم على تحليل الكلمات الواردة في النصوص التراث التي بدون الحركات على فهم للأوزان الصرفية وسياق الجملة. وأخيراً تطبيق تعليم الصرف مباشر في أنشطة قراءة الكتب التراث. يطلب من التلميذات قراءة النصوص دون حركات، وتحديد الأوزان الصرفية لكل كلمة وشرح معناها ووظيفتها النحوية.

أما نتيجة الملاحظة تطبيق تعليم الصرف على مهارة قراءة الكتب التراث للتلميذات في الفصل الحادي عشر بمعهد الأنصار مانونجانبج جولو بادانج سيديمبوان.

#### الجدول ٤.٥

##### ملاحظة (اللقاء الأول)

رقم	الجوانب التي تمت ملاحظتها	السؤال	الوصف			
			١	٢	٣	٤
١	قبل الدراسة	يقرأ التلميذات الدعاء قبل بدء الدرس			✓	

	✓			يسمع التلميذات المعلم لكشف الحضور		
	✓			يسمع التلميذات أهداف التعليم الذي يلقي المعلم		
✓				يسمع التلميذات شرح المعلم عن تعليم الصرف	٢ عند الدراسة	
	✓			القدرة على شرح تغير شكل الكلمة إسم-فعل - مصدر		
✓				القدرة على تحديد الوزن وتغيّر شكل الكلمة في نصوص التراث		
✓				قراءة نصوص الكتب التراث دون الشكل		
✓				يلخص التلميذات عن المادة التعليمية		
	✓			يعمل التلميذات السؤال من المعلم	٣ اختتام الدراسة	
	✓			يقرأ التلميذات الدعاء بعد التعليمية		
١٦	١٨			عدد		

شرح

٢: جيد

٤: ممتاز

١: ضعيف

٣: جيد جدا

من جدول المذكور تستطيع أن ترى ملاحظة الأولى لقاء الأولى كما تالى:

$$\begin{aligned}\rho &= \frac{F}{N} \times 100\% \\ &= \frac{34}{40} \times 100\% \\ &= 85 \%\end{aligned}$$

رؤية النتائج من اللقاء الأولى في أنشطة التعليم والتعلم ٣٤ او ٨٥% من النتيجة التمام هي ٤٠ أو ١٠٠%.

تعليم الصرف على مهارة قراءة الكتب التراث طبق من ثلاثة أنشطة وهي:

أنشطة الإفتتاحية, أنشطة الأساسية الأنشطة الختامية المعريفة أنشطة السابقات

كمايلي:

#### أ. أنشطة إفتتاحية

أنشطة الإفتتاحية تكون من سنة خطوات وهي: يبدأ أنشطة التعليمية بتهيئة

التلاميذ ونفسيا للمشاركة في عملية التعلم من خلال إلقاء التحية يسأل المعلم عن

الأخبار ويتحقق من حضور التلاميذات يبدأ المعلم الدراسة بالدعاء والبسملة يقوم

المعلم بتشجيع التلاميذ بالتصفيق في الصباح حتى يكون التلاميذات أكثر على

المشاركة في أنشطة التعليم. يقدم المعلم تصورا من خلال ربط المادة التي تم تعلمها

في الاجتماع الساب يشرح المعلم الأهداف والكفاءات المطلوب تحقيقها في تعليم



الصرف على مهارة قراءة الكتب التراث. عند الملاحظة المدرسية يفتح معلم كتاب الصرف.

### ب. أنشطة الأساسية

يدعو المعلم التلاميذ إلى يفتح كتبهم المدرسية وقراءة النص مع القوائد النحو المعلم أعطاء الفرصة للتلاميذ للسؤال عن معنى كل نص في الكتاب يقوم المعلم بشرح مادة الصرف مع بيان تفصيلي عن الفعل الثلاثي المجرد والمزيد. وقد عرض الباحثة وقدم مادة الصرف بطريقة واضحة من خلال توضيح الأهداف التعليمية بشكل صريح منذ البداية. ثم قام الباحث بتقديم العديد من الأمثلة التطبيقية لتقريب الفهم، حيث تضمنت هذه الأمثلة ثلاث كلمات من الثلاثي، لكنها تختلف في الشكل النهائي بسبب التغيرات الصرفية المختلفة. بعد ذلك، قام الباحثة بتحليل تغيرات صيغ الكلمات من حيث البنية الصرفية، ثم انتقل إلى تطبيق تلك المفاهيم في قراءة نص من الكتاب التراث غير مشكول مما يساعد التلاميذات على التعرف على الكلمات وتحليلها بناء على قواعد الصرف.

عند قراءة التراث من تحديد الوزن أو الأنماط الأساسية للكلمات في النص. لا يقرؤون الكلمات فقط بل يحللون أيضا بنية الكلمات. هذه القدرة من خلال ذكر أنماط مثل فعل-يفعل، أو فعل-مفعول. للتلاميذات أيضا يشرح التلاميذات كيفية

التغيير الكلمة يتغيرات في الماضي والمضارع والأمر. يستطيع التلاميذات التمييز بين التغيرات التصريف اللغوي أو التصريف الإصطلاحي. يحاول التلاميذات تحليله بناء على القواعد تعلمها ومناقشته مع الأصدقاء أو المعلمين. عند الملاحظات المعلم يشرح الصرف على مهارة القراءة الكتب التراث.

### ج. أنشطة الختامية

أنشطة الختامية يقوم التلاميذ والمعلمون معا بتلخيص اختتام الدراسة ينهي المعلم الدراسية قول الحمد لله والدعاء مع التلامذ، قام المعلم بتحية التلاميذ فأجابو عند الملاحظات للمدرسة قبل اختتام الدراسة، يقوم المعلم والتلاميذ بعمل الخاتمة لمدرسة الذي تم تعلمه في وقت سابق.

استنادا إلى البيانات السابقة التي تم جمعها من الميدان. عند الملاحظات المعلم يشرح الصرف على مهارة القراءة الكتب التراث للتلميذات في الفصل الحادى عشر بمعهد الأنصار مانونجناج جولو بادانج سيديمبوان لذلك قد قام بالجيد.

**الجدول ٤.٦**  
**ملاحظة (اللقاء الثاني)**

الوصف				السؤال	الجوانب التي تمت ملاحظتها	رقم
٤	٣	٢	١			
	✓			يقرأ التلميذات الدعاء قبل بدء الدرس	قبل الدراسة	١
	✓			يسمع التلميذات المعلم لكشف الحضور		
✓				يسمع التلميذات أهداف التعليم الذي يلقي المعلم		
✓				يسمع التلميذات شرح المعلم عن تعليم الصرف	عند الدراسة	٢
	✓			القدرة على شرح تغير شكل الكلمة إسم-فعل - مصدر		
✓				القدرة على تحديد الوزن وتغير شكل الكلمة في نصوص التراث		
✓				قراءة نصوص الكتب التراث بشكل صحيح دون توقف		
✓				يلخص التلميذات عن المادة التعليمية		
	✓			يعمل التلميذات السؤال من المعلم	اختتام الدراسة	٣
	✓			يقرأ التلميذات الدعاء بعد		

				التعليمية		
20	١5			عدد		

شرح

٤ : ممتاز

٢ : جيد

٣ : جيد جدا

١ : ضعيف

من جدول المذكور تستطيع أن ترى ملاحظة الثاني لقاء الثاني كما تالي:

$$\rho = \frac{F}{N} \times 100\%$$

$$= \frac{35}{40} \times 100\%$$

$$= 87,5\%$$

رؤية النتائج من اللقاء الثاني في أنشطة التعليم والتعلم 35 او 87,5% من النتيجة التمام هي ٤٠ أو ١٠٠%.

#### الجدول ٤.٧

ملاحظة (اللقاء الثالث)

رقم	الجوانب التي تمت ملاحظتها	السؤال	الوصف			
			١	٢	٣	٤
١	قبل الدراسة	يقرأ التلميذات الدعاء قبل بدء الدرس			✓	

✓				يسمع التلميذات المعلم لكشف الحضور		
✓				يسمع التلميذات أهداف التعليم الذي يلقي المعلم		
✓				يسمع التلميذات شرح المعلم عن تعليم الصرف	٢	عند الدراسة
	✓			القدرة على شرح تغير شكل الكلمة إسم-فعل - مصدر		
✓				القدرة على تحديد الوزن وتغيّر شكل الكلمة في نصوص التراث		
✓				قراءة نصوص الكتب التراث بشكل صحيح دون توقف		
✓				يلخص التلميذات عن المادة التعليمية		
	✓			يعمل التلميذات السؤال من المعلم	٣	اختتام الدراسة
	✓			يقرأ التلميذات الدعاء بعد التعليمية		
24	١2			عدد		

شرح

٢: جيد

٤: ممتاز

١: ضعيف

٣: جيد جدا

من جدول المذكور تستطيع أن ترى ملاحظة الثالثة لقاء الثالثة كما تالى:

$$\rho = \frac{F}{N} \times 100\%$$

$$= \frac{36}{40} \times 100\%$$

$$= 90\%$$

يرتفع اللقاء الثالثة تعليم الصرف على مهارة القراءة الكتب التراث من الأولى

والثانية وهي 6٣ أو 90% من النتيجة التمام هي 40 أو ١٠٠%.

#### الجدول ٤.٨

ملاحظة (اللقاء الرابع)

رقم	الجوانب التي تمت ملاحظتها	السؤال	الوصف			
			١	٢	٣	٤
١	قبل الدراسة	يقرأ التلميذات الدعاء قبل بدء الدرس			✓	
		يسمع التلميذات المعلم لكشف الحضور			✓	
		يسمع التلميذات أهداف التعليم الذي يلقي المعلم				✓
٢	عند الدراسة	يسمع التلميذات شرح المعلم عن تعليم الصرف				✓
		القدرة على شرح تغير شكل الكلمة إسم-فعل - مصدر				✓

✓				القدرة على تحديد الوزن وتغيّر شكل الكلمة في نصوص التراث		
✓				قراءة نصوص الكتب التراث بشكل صحيح دون توقف		
✓				يلخص التلميذات عن المادة التعليمية		
✓				يعمل التلميذات السؤال من المعلم	اختتام الدراسة	٣
✓				يقرأ التلميذات الدعاء بعد التعليمية		
32	6			عدد		

شرح

٤ : ممتاز

٢ : جيد

٣ : جيد جدا

١ : ضعيف

من جدول المذكور تستطيع أن ترى ملاحظة الرابع لقاء الرابع كما تالى:

$$\rho = \frac{F}{N} \times 100\%$$

$$= \frac{38}{40} \times 100\%$$

$$= 95\%$$

في هذه اللقاء الرابعة قد حصل نتائج جيدا بالدرجة ٣٨ أو ٩٥% من النتيجة

٤٠ أو ١٠٠%.

ثم تقدم الحاصل الملاحظة من اللقاء الأولى إلى الرابعة كما يلي:

#### الجدول ٤.٩

ملاحظة	تعليم الصرف على مهارة قراءة الكتب التراث	درجة	التقييم/الحل
ملاحظة الأولى	٣٤	٨٥%	توفير خرائط مفاهيمية وصور وزن وأمثلة ملموسة.
ملاحظة الثانية	٣٥	٨٧,٥%	التدريب على النصوص القصيرة أولاً
ملاحظة الثالثة	٣٦	٩٠%	إضافة جلسات قراءة الكتب المشتركة والمناقشات المفتوحة
ملاحظة الرابعة	٣٨	٩٥%	الممارسة المتكررة واستخدام الأغاني أو الوسائط المرئية

بناء على ملاحظة تعليم الصرف على مهارة قراءة الكتب التراث في ملاحظة

الأولى هي ٣٤ أو ٨٥% وفي ملاحظة الثانية هي ٣٥ أو ٨٧,٥% وفي ملاحظة الثالثة

هي ٣٦ أو ٩٠% وفي ملاحظة الرابعة ٣٨ أو ٩٥%. لذلك قد قام تطبيق تعليم الصرف

على مهارة قراءة الكتب التراث بمعهد الأنصار مانونجانبج جولو بادنج سيدمبوان بالجد.



## ٢. تأثير تعليم الصرف على مهارة قراءة الكتب التراث للتلميذات في الفصل

الحادى عشر بمعهد الأنصار مانونجانج جولو بادانج سيديمبوان

### أ. نتائج الاختبار القبلي والاختبار البعدي

نتائج الاختبار القبلي والبعدي الاختبار تأثير تعليم الصرف و في الفصل

إحدى عشر بمعهد الأنصار مانونجانج جولو بادانج سيديمبوان يمكن رؤيته من

تحليل البيانات أدناه.

نتائج اختبار القبلي كم يلي :

### جدول ٤.١٠

القيمة نتائج التعليم

رقم	أسم التلاميذات	نتائج اختبار القبلي	نتائج اختبار البعدي	فصل
١	أميليا رزقي موتيارا	٥٠	٨٠	1
٢	ميلندا ساري	٦٠	٨٨	1
٣	ليلا وفيعة	٦٠	٩٠	1
٤	غلديسط اغراني	٧٠	١٠٠	1
٥	نندا	٤٠	٨٥	1
٦	رزقي أملية	٥٥	٧٥	1
٧	زهرا أمينة	٤٥	٨٠	1
٨	اميرا الزهرا	٧٠	١٠٠	1

٩	روبية الأدوية	٦٥	٧٠	1
١٠	أرمياني فوتري أوتامي	٥٠	٨٥	1
١١	زولها	٤٥	٩٠	1
١٢	ميرندا هاسيوان	٦٠	٩٥	1
١٣	ادنك	٤٠	٨٠	1
١٤	صوفيانا	٦٥	٩٠	1
١٥	اوف ساكنة دولي	٤٠	٧٥	1
١٦	فوتري النساء	٦٠	١٠٠	1
١٧	مفتاح إنجاح	٥٥	٨٠	1
١٨	نحو الزهرا	٦٥	٦٠	1
١٩	صيبة الإسلامية	٥٠	٧٠	1
٢٠	نبيل شكير سرجار	٦٠	٨٠	1
٢١	رزقي	٦٠	٧٥	2
٢٢	أنني	٤٠	٧٠	2
٢٣	اوريل	٣٠	٨٠	2
٢٤	أدنت فوتري سلسيلا	٥٥	٩٠	2
٢٥	موتيار فضيلة	٥٠	٦٥	2
٢٦	أريني سيرسجار	٦٥	٦٠	2
٢٧	فتملا الزهرا	٤٠	١٠٠	2
٢٨	سلسيلا	٥٠	٨٠	2
٢٩	سومية المهاجر	٦٩	٦٠	2
٣٠	ميسرة	٤٥	٧٠	2
٣١	ميسة	٣٠	٨٠	2

٣٢	فبري	٧٠	٧٨	2
٣٣	فبري سيريجار	٥٠	٨٠	2
٣٤	رزقي رحمداني	٥٠	٧٠	2
٣٥	إنتان إريسا	٥٥	٩٠	2
٣٦	ساكنة انازنة	٢٠	٩٠	2
٣٧	سيتي فاطمة	٣٥	٨٠	2
٣٨	ريدا نورشهامي	٧٠	٧٥	2
٣٩	موزارة الخير	٦٠	٦٠	2
٤٠	أسمية نوري	٥٠	٧٠	2

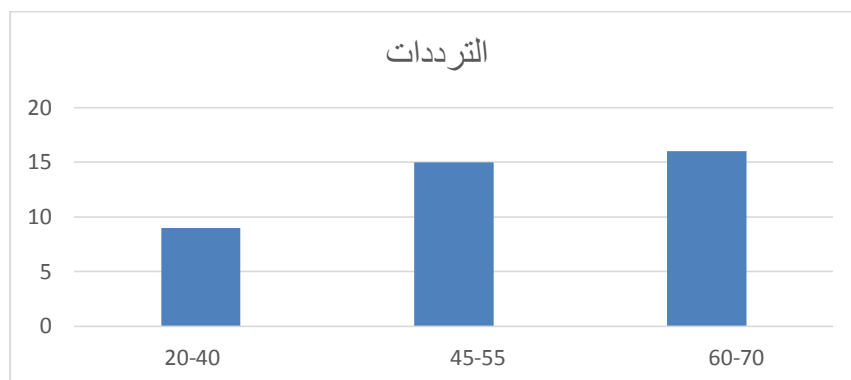
#### جدول ٤.١١

توزيع الترددات البيانات الاولى (اختبار القلبي)

فاصل	الترددات	نسبة التوية (%)
20-40	9	%٤٥
45-55	15	%٧٥
60-70	16	%٨٠

يدل جدول السابق للقيمة نتائج الاختبار القلبي أن درجة ٢٠-٤٠ هي ٩

تلاميذات و٤٥-٥٥ هي ١٥ تلاميذات و ٦٠-٧٠ هي ١٦ تلاميذات.



ثم تتقدم البيانات الاولى فصل التجربة في جدول التوزيع الترددات كم يلي :

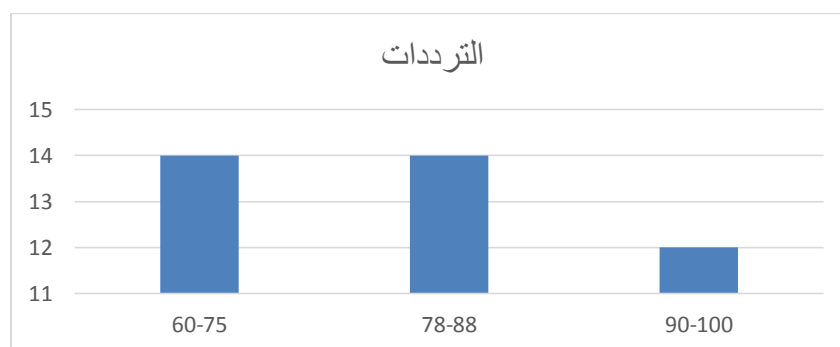
#### جدول ٤.١٢

توزيع الترددات البيانات النهائي (اختبار البعدي)

فاصل	الترددات	نسبة المئوية (%)
٧٥-٦٠	١٤	٧٠%
٨٨-٧٨	١٤	٧٠%
١٠٠-٩٠	١٢	٦٠%

يدل جدول السابق للقيمة نتائج الاختبار البعدي أن درجة ٧٥-٦٠ هي ١٤

تلاميذات و ٨٨-٨٠ هي ١٤ تلاميذات و ١٠٠-٩٠ هي ١٢ تلاميذات.



## جدول ٤.١٣

مقارنة بين نتائج الاختبار قبلي و اختبار البعدي

رقم	أسم التلاميذ	إختبار القبلي	إختبار البعدي	قبلي-بعدي	درجة المثلية -قبلي	درجة الكسب المعدلة (N-Gain Skore)
١	أميليا رزقي موتيارا	٥٠	٨٠	30	50	0,6
٢	ميلندا ساري	٦٠	٨٥	2٥	40	0,7
٣	ليلا وفيعة	٦٠	٩٠	30	40	0,75
٤	غلديسط اغراي	٧٠	١٠٠	30	30	1
٥	نندا	٤٠	٨٥	45	60	0,75
٦	رزقي أملية	٥٥	٧٥	20	45	0,444
٧	زهرا أمينة	٤٥	٨٠	35	55	0,636
٨	اميرا الزهرا	٧٠	١٠٠	30	30	1
٩	روبية الأداوية	٦٥	٧٠	5	35	0,142
١٠	أرمياني فوتري أوتامي	٥٠	٨٥	35	50	0,7
١١	زولها	٤٥	٩٠	45	55	0,818
١٢	ميرندا هاسيوان	٦٠	٩٥	35	40	0,875
١٣	ادنك	٤٠	٨٠	40	60	0,666
١٤	صوفيانا	٦٥	٩٠	25	35	0,714

0,583	60	35	٧٥	٤٠	اوف ساكنة دولى	١٥
1	40	40	١٠٠	٦٠	فوتري النساء	١٦
0,555	45	25	٨٠	٥٥	مفتاح إنجاح	١٧
-0,142	35	-5	٦٠	٦٥	نحو الزهرا	١٨
0,4	50	20	٧٠	٥٠	صيبة الأسلامية	١٩
0,5	40	20	٨٠	٦٠	نبيلة شكيرة سيرجار	٢٠
0,375	40	15	٧٥	٦٠	رزقي	٢١
0,5	60	30	٧٠	٤٠	أنني	٢٢
0,714	70	50	٨٠	٣٠	اوريل	٢٣
0,777	45	35	٩٠	٥٥	أدنت فوتري سلسيلا	٢٤
0,3	50	15	٦٥	٥٠	موتيار فضيلة	٢٥
-0,142	35	-5	٦٠	٦٥	أريني سيرسجار	٢٦
1	60	60	١٠٠	٤٠	فتملا الزهرا	٢٧
0,6	50	30	٨٠	٥٠	سلسيلا	٢٨
-0,290	31	-9	٦٠	٦٩	سومية المهاجر	٢٩
0,454	55	25	٧٠	٤٥	ميسرة	٣٠
0,714	70	50	٨٠	٣٠	ميسة	٣١
0,266	30	8	٧٨	٧٠	فبري	٣٢
0,6	50	30	٨٠	٥٠	فبري سيريجار	٣٣
0,4	50	20	٧٠	٥٠	رزقي رحمداني	٣٤

٣٥	إنتان إريسا	٥٥	٩٠	35	45	0,777
٣٦	ساكنة انازنة	٢٠	٩٠	70	80	0,875
٣٧	سيتي فاطمة	٣٥	٨٠	45	65	0,692
٣٨	ريدا نورشهمي	٧٠	٧٥	5	30	0,166
٣٩	موزارة الخير	٦٠	٦٠	10	40	0,25
٤٠	أسمية نوري	٥٠	٧٠	10	50	0,2
المتوسط		52,475	79,9			0,548
معلومة						كان مؤثرا

معياري N-Gain :

المدى	الفئة
منخفض	$g < 0.3$
متوسط	$0.3 \leq g < 0.7$
مرتفع	$g \geq 0.7$

المعلومة: النتيجة: مؤثر

شرط التأثير: إذا كانت درجة الكسب المعدلة (N-Gain) ضمن الفئة "متوسطة" أو

"مرتفعة"، أي أن قيمة  $N-Gain \geq 0.3$ .

نتائج حساب الـ N-Gain لعدد أربعين تلاميذات عن أنّ متوسط قيمة الـ N-

Gain بلغ ٥٤٨. وهذا يدلّ على وجود تأثير إيجابي وملحوظ إلى حدّ ما لتعلّم علم

الصرف على مهارة قراءة كتب التراث. وقد أظهرت الأغلبية العظمى من التلاميذات زيادة ملحوظة في درجاتهن من مرحلة ما قبل إختبار قبلي الي إختبار البعدي، حيث إنّ أكثر من ٨٠٪ من التلاميذات حصلن على قيمة N-Gain تساوي أو تزيد عن ٣،٠، ممّا يصنف ضمن الفئة المؤثرة.

وبناء على متوسط قيمة الـ N-Gain وتصنيف فئات التأثير، ثبت أنّ تعليم علم الصرف يؤثّر تأثيراً واضحاً في تحسين مهارة قراءة كتب التراث للتلاميذات في الفصل احدى عشر بمعهد الأنصار مانونجاج جولو بادانج سيدموان. ويتوافق هذا مع الفرضية البديلة التي تنصّ على أنّ هناك تأثيراً لتعلّم علم الصرف في تنمية هذه المهارة.

### ج. تحليل البيانات

#### ١. اختبار الحالة الطبيعية

تم إجراء اختبار التوزيع الطبيعي لمعرفة مدى طبيعية توزيع البيانات باستخدام اختبار كولموغوروف - سميرونوف (Kolmogorov-Smirnov) عند مستوى دلالة ٠.٠٠٥. وبعد معالجة البيانات، يمكن الاطلاع على النتائج في الجدول التالي. نتائج اختبار الحالة الطبيعية على بيانات البحث هي كما يلي:



## الجدول ٤.٨

## نتائج اختبار الحالة الطبيعية

الفئة	كولموغوروف-سيميرنوف الإحصاء (Statistic)	اختبار كولموغوروف-سيميرنوف الدلالة (Sig)	عدد العينات	شابيرو-ويلك الإحصاء (Statistic)	شابيرو-ويلك الدلالة (Sig)	عدد العينات
قبلي التجريبية	0.186	0.20	20	0.928	0.20	20
قبلي الضابة	0.158	0.20	20	0.957	0.20	20
البعدي التجريبية	0.132	0.20	20	0.958	0.20	20
البعدي الضابة	0.163	0.20	20	0.946	0.20	20

تحليل البيانات:

أ. عمود "الإحصائية" (Kolmogorov-Smirnov و Shapiro-Wilk): هو قيمة إحصائية

الاختبار لكل من طريقي Kolmogorov-Smirnov و Shapiro-Wilk. كلما كانت القيمة

أصغر، كان توزيع البيانات أقرب إلى التوزيع الطبيعي (ولكن هذه القيمة لا تستخدم

لاتخاذ القرار—انظر إلى عمود Sig).

ب. عمود "الدرجات الحرة" (df - degrees of freedom): يشير إلى عدد العينات في كل

مجموعة (وفي هذه الحالة، العدد هو ٢٠ في كل مجموعة).

ج. عمود "Sig" (الدلالة الإحصائية): هذا هو العمود الأكثر أهمية. هذه القيمة تُظهر

مستوى الدلالة لاختبار التوزيع الطبيعي.

إذا كانت  $\text{Sig} > 0.005$ ، فإن البيانات تتبع التوزيع الطبيعي.

إذا كانت  $\text{Sig} < 0.005$ ، فإن البيانات لا تتبع التوزيع الطبيعي.

الاختبار البعدي للمجموعة الضابطة:

Kolmogorov-Smirnov: القيمة  $\text{Sig} = 0.174$   $> 0.05$  ← البيانات طبيعية

Shapiro-Wilk: القيمة  $\text{Sig} = 0.946$   $> 0.05$  ← البيانات طبيعية

قامت اختبارات الحالة الطبيعية فصل التجربة والمراقبة لتقرير البيانات الموزعة

طبيعية أم لا. قام حساب اختبار الحالة الطبيعية لبيانات المجموعتين باستخدام

SPSS ٧.٢٦ باستخدام اختبار Kolmogorov Smimov بمستوى أهمية ٥ أو ٥٠٠٠٠.

أما معايير الاختبار هي كما يلي:

(١) إذا كانت قيمة أهمية  $< 0.05$ ، فبيانات الاختبار القبلي بتوزيع الطبيعي.

٢ ( إذا كانت قيمة أهمية  $> 0.05$  ، فبيانات الاختبار القبلي لا توزع بشكل طبيعي.

بناءً على نتائج تحليل الحالة الطبيعية لبيانات اختبار القبلي باختبار Kolmogorov Smirnov حصل على فصل التجريبية ٠,٦٨ وفصل المراقبة ٠,٢٠٠ بناءً على معايير لاختبار  $>$  القيمة المحسوبة فالاستنتاج بيانات.

#### ب). اختبار التجانس

إختبار التجانس هو تقنية تحليل تهدف إلى معرفة ما إذا كانت بيانات تباين كل مجموعة من عينات الدراسة متجانسة أم لا. الأسلوب الإحصائي المستخدم هو اختبار F، مع صيغة المعادلة على الصفر اختبار التجانس في هذا البحث هو كما يلي:

#### الجدول ٤.٩

##### نتائج إختبار التجانس

إختبار التجانس				
١.٢٧٨	١	٣٨	٢٦٥.	بناءً على المتوسط
١.١٠٧	١	٣٨	٢٩٩.	بناءً على الوسيط
١.١٠٧	١	٣١.٥٣٨	٣٠١.	بناءً على الوسيط وتعديل درجات الحرية
١.٢١٧	١	٣٨	٢٧٧.	بناءً على المتوسط المجهزاً

بناء على المتوسط	١.٠٠٠٠	٣٨	١	٠.٠٠٠٠
بناء على الوسيط	١.٠٠٠٠	٣٧	١	٠.٠٠٠٠
بناء على الوسيط وتعديل درجات الحرية	١.٠٠٠٠	٣٧.٩٧٩	١	٠.٠٠٠٠
بناء على المتوسط المجرأ	١.٠٠٠٠	٣٨	١	٠.٠٠٠٠

يهدف اختبار التجانس المعرفة ببيانات الاختبار القبلي بتباين متجانس قام

حساب اختبار التجانس لبيانات المجموعتين باستخدام SPSS ٧.٢٦ بمستوى أهمية ٥%

أو ٠,٠٥

$\sigma_1 = \sigma_2$  : H٠ التباين متجانس

$\sigma_1 \neq \sigma_2$  : H١ التباين غير متجانس

أما معايير الاختبار هي كما يلي:

(١) إذا كانت قيمة أهمية Based On Mean (Sig)  $< ٠,٠٥$  ، فإن تباين البيانات من

الفصلين متجانس قبول (H٠).

(٢) إذا كانت قيمة أهمية Based On Mean (Sig)  $> ٠,٠٥$  ، فإن تباين

البيانات من الفصلين غير متجانس قبول (H١).

بناءً على نتائج تحليل اختبار التجانس لبيانات الأولية (الاختبار القبلي)

باستخدام حساب SPSS ٧.٢٦ حصل على قيمة الأهمية (Sig) ٠,٢٦٥ Based On =

Mean وفقاً لمعايير اختبار تجانس حصلت على قيمة أهمية ٠,٠٥ ( ٠,٢٦٥ = Based

On Mean، فقبل H. يعني أن الفصلين لهما تباين متجانسة.

### ج) بيانات الاختبار

#### ١. التحليل الوصفي الإحصائي

يهدف هذا التحليل ملخصات للمعلومات في شكل جدول يبحث في المتوسط

(المتوسط) والحد الأدنى والحد الأقصى والانحراف المعياري. من خلال تقديم وصف

للبحث في شكل قيم المتوسط (المتوسط) والحد الأدنى والحد الأقصى والانحراف

المعياري، يتم استخدام الإحصائيات الوصفية لوصف البيانات إلى معلومات أكثر

وضوحاً وأسهل للفهم. وتمت نتائج البحث بإجراء التحليل الإحصائي الوصفي من

خلال استخدام تطبيق IBM SPSS for Windows إلى التالي:

## الجدول ٤.٩

## نتائج التحليل الإحصائي الوصفي

الفئة	(العدد) N	الأدنى الحد	الحد الأقصى	المتوسط	الانحراف المعياري
التجريبيفصل	٢٠	٦٠	١٠٠	٨٣.٦٣	١٠.٨١٦
الضابطفصل	٢٠	٦٠	١٠٠	٧٦.١٥	١٠.٩٦١

بناء على جدول : عدد تلاميذات في كل من الصفين هو ٢٠ طالبًا.

الحد الأدنى من الدرجات في كلا الصفين هو نفسه، وهو ٦٠، مما يعني أن أقل درجة حصل عليها الطلاب في اختبار ما بعد هو ٦٠، كما أن الحد الأقصى من الدرجات متساوٍ أيضًا، وهو ١٠٠، مما يدل على أن هناك طلابًا حصلوا على الدرجة الكاملة في كلا الصفين. متوسط الدرجات في الصف التجريبي هو ٨٣.٦٥، بينما في الصف الضابط هو ٧٦.١٥. وهذا يدل على أن طلاب الصف التجريبي حصلوا عمومًا على نتائج أعلى من طلاب الصف الضابط. أما الانحراف المعياري في الصف التجريبي فهو ١٠.٨١٦، وفي الصف الضابط ١٠.٩٦١، وهذا الانحراف المعياري المتقارب يدل على أن توزيع الدرجات في كلا الصفين متقارب، ولا توجد فروق كبيرة في التشتت عن المتوسط في كل صف.

## ٢. اختبار الفرضية باستخدام اختبار T

استخدام اختبار الفرضيات لتحديد تأثير كل متغير مستقل على المتغير التابع. تنفيذ عملية اتخاذ القرار المتعلقة بتطبيق IBM SPSS for Windows من خلال مقارنة النتائج في عمود Sig. (2-tailed) مع بحث ألفا. أساس اتخاذ القرار المستقل.

عينات اختبار T ما يلي:

(١) إذا كان سيجم (٢-tailed) أكبر من ألفا البحث (٠.٠٥)، فيقبل  $H_a$  ويرفض  $H_o$ ، أي أنه لا يوجد تباين في متوسط نتائج الاختبار البعدي للفصل التجريبي والاختبار البعدي للفصل التضييقي.

(٢) إذا كان سيجم (٢-tailed) أصغر من البحث (٠.٠٥)، ثم  $H_a$  مرفوض و  $H_o$  مقبول، أي أن هناك تبايناً في متوسط نتائج الاختبار البعدي للصف التجريبي والاختبار البعدي للفصل التضييقي.

## ج. اختبار الفرضيات

### الجدول ٤.١٠

#### نتائج اختبار الفرضيات

الاختبار	تساوي افتراض	ليفين اختبار	t اختبار	الدلالة
----------	--------------	--------------	----------	---------

الإحصائية (Sig)		لتساوي التباينات (Levene's Test)	التباينات	
٠.٢٦٥	١.٤٤٥	١.٢٧٨	تساوي افتراض تم التباينات	الاختبار القبلي
	٢.١٧٨		تساوي افتراض يتم لم التباينات	الاختبار البعدي
١.٠٠٠	٢.١٧٨	٠.٠٠٠٠٠	تساوي افتراض تم التباينات	الاختبار البعدي
	٢.١٧٨		تساوي افتراض يتم لم التباينات	الاختبار البعدي

نتائج من اختبار شروط تحليل البيانات, أن الفصلين بتوزيع طبيعي ولهما تباين

متجانس ثم قام اختبار الفرضية باستخدام الاختبار t. الفرضيات الإحصائية التي سيتم

اختبارها هي:

$$H_0: \sigma_1 = \sigma_2$$

$$H_a: \sigma_1 \neq \sigma_2$$

$\mu_1$  = متساوى نتائج التعليم التلاميذات في الفصل التجريبية

$\mu_2$  = متساوى نتائج التعلم التلاميذات في الفصل المراقبة

الفرضيات التي سيتم اختبارها هي:



إذا كان  $H_0: \mu_1 = \mu_2$  يعني أنه لا يوجد تأثير تعليم الصرف على مهارة القراءة الكتاب التراث للتلاميذات في الفصل إحدى عشر بمعهد الأنصار مانونجانبج جولو بادانج سيديمبوان.

إذا كان  $H_a: \mu_1 = \mu_2$  يعني أن يوجد تأثير تعليم الصرف على مهارة القراءة الكتاب التراث للتلاميذات في الفصل إحدى عشر بمعهد الأنصار مانونجانبج جولو بادانج سيديمبوان.

بناء على نتائج تحليل اختبار العينة المستقلة T باستخدام مساعدة تطبيق ٧.٢٦ SPSS تم الحصول على قيمة الأهمية (٠,٢٦٥) = (٢-tailed) sig. وفقاً لأساس إجراء اختبار T للعينة المستقلة، يمكن استنتاج أن القيمة (٥% > (٢-tailed) sig. أو (٠,٠٥) > (٢-tailed) sig. تعني أن  $H_a$  مقبولة و  $H_0$  مرفوضة. لذلك الاستنتاج أن  $H_a: \mu_1 = \mu_2$  يعني يوجد تأثير تعليم الصرف على مهارة القراءة الكتاب التراث للتلاميذات في الفصل إحدى عشر بمعهد الأنصار مانونجانبج جولو بادانج سيديمبوان.

#### د. مناقشة نتائج البحث

إنّ تطبيق تعليم علم الصرف في تنمية مهارة قراءة الكتب التراث يتم على مراحل، تبدأ من تعرّف التلميذات على المفاهيم الأساسية لتصريف الفعل الثلاثي المجرد

والأوزان الصرفية الأساسية، ثم الانتقال إلى فهم التصريف اللغوي والاصطلاحي، والتدريب على تحليل صيغ الكلمات ووظائفها في سياق الجملة. كما تتعرف التلميذات على الأفعال المزيدة وتغير المعاني حسب اختلاف الأوزان حتى يتمكنّ في النهاية من قراءة النصوص التراثية بدون حركات وتحديد الأوزان الصرفية لكل كلمة، وفهم معناها ووظيفتها النحوية.

تشرح الباحثة مادة الصرف بشرح يعطي للأمثلة المناسبة للاستخدام اليومي مستخدماً أمثلة من بعض الآيات القرآنية. يقوم الباحث بشرح وإلقاء المادة التعليمية مع إيصال أهداف التعلم بشكل واضح ثم يقوم الباحثة بعرض العديد من الأمثلة ثم يقوم بتحليل بنية الأمثلة. في المثال الذي قدمه الباحثة، هناك ٣ جمل لها نفس النهاية ولكن لها نهايات مختلفة للأسطر. ثم قام الباحثة بتحليل الكلمات التي تسبق الكلمة نفسها فوجد أن هناك اختلاف في الكلمة الأولى مما أدى إلى اختلاف في نهاية السطر. ثم توصل الباحث إلى أن الإعراب هو تغير في نهاية الجملة بسبب اختلاف بناء الجملة التي أمامها.

فصل إحدى عشر ب وهو الفصل المراقبة، أجرى الباحثة اختبار القبلي للحصول على درجة الاختبار القبلي. ثم قام الباحثة بشرح نفس مادة الصرف في فصل

إحدى عشر (أ) باستخدام تعليم الصرف التي يستخدمها عادة مدرسو المادة. ويوضح الباحثة ذلك بالرجوع إلى الكتب، ثم قراءتها، ثم ترجمتها وحفظها. وفي نهاية اللقاء، أجرى الباحثة اختبار بعدي للحصول على درجة لقياس فهم الطلاب بعد تنفيذ الطريقة. نتائج هذا البحث ذات الصلة إلى أن تكون هي نفسها بحيث استخدامها كأبحاث ذات صلة من قبل الباحثين، وتشير نتائج البحث إلى أن تعليم الصرف يمكن أن يؤثر على مهارة القراءة الكتاب التراث.

#### هـ. قيود البحث

قد قامت هذه السلسلة الكاملة من البحث بخطوات التي تطبق في منهجية البحث يتم تنفيذ هذه الدراسة بحذر شديد مع خطوات تتوافق مع إجراءات البحث التجريبي ليحصل نتائج جيداً. لكن الحصول على نتائج تماماً ليس بالأمر السهل، لأنه في تنفيذ هذا البحث هناك عديد القيود.

أما قيود هذا البحث يعنى مشكلة الطلاب في الإجابة على الاختبار. يعرف الطلاب أن الاختبارات المقدمة لا تؤثر على الدرجات في كشف النتائج، لذلك فإن بعض الطلاب ليسوا جادين جداً في الإجابة على الاختبار. ثم لا تستطيع الباحثة

ليشرف جميع الطلاب في الإجابة على الاختبارات التي تم تقديمها، ما فكر الطلاب حقا في الإجابة الصحيحة أو مجرد أصل الإجابة أو نمذجة الإجابة من صديقه.

## الباب الخامس

### الخاتمة

#### أ. الخلاصة

١. إن تطبيق تعليم علم الصرف في تنمية مهارة قراءة الكتب التراث يتم على مراحل تبدأ من تعرف التلميذات على المفاهيم الأساسية لتصريف الفعل الثلاثي المجرد والأوزان الصرفية الأساسية، ثم الانتقال إلى فهم التصريف اللغوي والاصطلاحي، والتدريب على تحليل صيغ الكلمات ووظائفها في سياق الجملة. كما تتعرف التلميذات على الأفعال المزيدة وتغير المعاني حسب اختلاف الأوزان، حتى يتمكن في النهاية من قراءة النصوص التراث بدون حركات وتحديد الأوزان الصرفية لكل كلمة وفهم معناها ووظيفتها النحوية.

٢. بناء على نتائج تحليل الحالة الطبيعية لبيانات اختبار القبلي باختبار Smirnov حصل على فصل التجريبية ٠,٦٨ وفصل المراقبة ٠,٢٠٠ بناء على معايير لاختبار > القيمة المحسوبة فالاستنتاج بيانات. بناء على نتائج تحليل اختبار التجانس لبيانات الأولية (الاختبار القبلي) باستخدام حساب SPSS ٧.٢٦ حصل على قيمة الأهمية (Sig) ٠,٢٦٥ = Based On Mean وفقاً لمعايير اختبار تجانس حصلت على قيمة أهمية ٠,٠٥ ( ٠,٢٦٥ = Based On Mean، فقبل

H. يعني أن الفصلين لهما تباين متجانسة. بناء على نتائج تحليل اختبار العينة المستقلة T باستخدام مساعدة تطبيق SPSS ٧.٢٦ تم الحصول على قيمة الأهمية (٠,٢٦٥) = (٢-tailed) .sig. وفقا لأساس إجراء اختبار T للعينة المستقلة يمكن استنتاج أن القيمة (٥% (٢-tailed) .sig. أو (٥% (٢-tailed) > sig.(٢- تعني أن  $H_a$  مقبولة و  $H_0$  مرفوضة. لذلك الاستنتاج أن  $\mu_1 = \mu_2$ :  $H_a$  يعني يوجد تأثير تعليم الصرف على مهارة القراءة الكتب التراث للتلميذات في الفصل الحادى عشر بمعهد الأنصار مانونجناج جولو بادانج سيديمبوان.

### ب. الاقتراحات

بناء على استنتاجات البحث فإن اقتراحات الباحثة هي:

١. للمعلم، خاصة معلم الصرف لكى أن يطبق تعليم الصرف لتحسين نتائج تعلم الصرف التلاميذات او يبحث طريقة أخرى نتائج تعلم الصرف التلاميذات.

٢. للتلميذات، يرجى أن تكونوا أكثر نشاطا ويستطيع لتحسن نتائج تعلم الصرف باستخدام تعليم الصرف فإنه يجعل التلاميذات حماسة للتعليم.

٣. رئيس المدرسة، رئيس المدرسة والوكالات ذات الصلة، يجب أن يكون قادرا

على تحسين عمل المعلمين من توفير فرص للدراسة الذاتية والتدريب. وزاد

من الاهتمام للمرافق والبنية التحتية التي يحتاجها المعلمون.

٤. للباحثة الآتية، يرجى أن يكونوا قادرين على إجراء البحث مع دراسة

النظريات المختلفة أو السكان أو غيرها من الكفاءات في تدريس الصرف.

## المراجع

أوليا رحمة فهرروجي، التحليل الوزن و المعنى الصرفية جمع التكسير في القرآن العظيم و تضمينها في تعليم علم الصرف مجلة بيسيس لتعليم اللغة العربية والدراسات الإسلامية المجلد ٧ العدد ١ مارس ٢٠٢٣، صفية ختليات القرآن باجزاء ٥-١٠

أحمد شريف الدين، تطبيق نموذج التعلم التعاوني والعوامل المؤثرة فيه، كلية التربية الإسلامية، معهد رادين فتح الإسلامي الحكومي، باليمبانج جى. ك. ح. زينل عابدين فكري رقم ١ كم. ٣.٥، باليمبان، تعديب، المجلد. السادس عشر، العدد ٠١، طبعة يونيو ٢٠١١

بليغ حمدي إسماعيل. جاكرتا، البحث العلمي العربي هوامش وملاحظة، جاكرتا، ٢٠٢١

عامر إبراهيم قنديلجي، التوثيق الإعلامي والإرشين الصحفي، دار اليازوري، ٢٠١٤. بسر عبدالله، "تأثير النحو والصرف على مهارة قراءة الكتب الطلاب الصف الثاني والثالث من مدرسة الدينية النور البرهاني ماعون سومان سيمان فوتوروجو"، ٢٠١٩

نورول إيزا، "تأثير تعليم النحو والصرف المكثف على مهارة القراءة لطلاب الصف الثامن في مدرسة ماهر واتسلام بواران بيكالونجان"، ٢٠٢٠



ويلدا شورباني جامعة الإسلامية الحكومية بادانج سيدمبوان "مشكلة تعليم قراءة الكتب  
لطالبة قسم تعليم اللغة العربية في الجامعة الإسلامية الحكومية بادانج سيدمبوان,  
٢٠١٩

الدكتور أحمد مزكى الماجستير، الهدى في علم الصرف، مطبعة جامعة مولانا ملك إبراهيم  
الإسلامية الحكومية، مالانق، ٢٠١٠ صفحة ٣٧

Ahmad Fadhel Syakir Hidayat et al., "Pendampingan Pembelajaran Ilmu  
NahwuSharaf," n.d., <https://journal.uinsi.ac.id/index.php/TAFANI>

Ahmad Muklason et al., "Pembuatan Media Pembelajaran Digital Interaktif  
Untuk Materi Pembelajaran Bahasa Arab (Nahwu Dan Shorof) Untuk  
Santri Milenial," Sewagati 7, no. 3 (March 10, 2023),  
<https://doi.org/10.12962/j26139960.v7i3.505>.

Ali Al- Khuliy Muhammad, Model Pembelajaran Bahasa Arab, Penerbit: Royyan  
Press, 2016. Hlm. 6-10.

Irsal Amin, " Pengaruh Language Interest terhadap hasil belajar bahasa asing  
(Arab-Inggris) siswa di Pondok Pesanteren Modren Al-Abror  
KabupatenTapanuli Selatan", dalam jurnal pendidikan bahasa arab,  
volume 8, No. 2019, hlm. 21.

Betty Mauli Rosa Rustam, Pendidikan Bahasa Arab untuk Mahasiswa Magister  
Pendidikan Agama Islam, Kampus II Universitas Ahmad Dahlan,  
Umbulharjo, Yogyakarta, 2021, hlm: 85-87.

Iqbal Diki, Ilmu Nahwu Shorof, Gramedia 2021. hal45

Ibrahim Muhammad Atha, Thuruq Tadris al-Lughah al-‘Arabiyah wa al- Tarbiyah  
al-Diniyah, (Kairo: Maktabah al-Nahdhah al-Mishriyah, 1998), juz. I, hlm.  
22-23.

Lathifah Insani, Abdur Rahim, and Ahmad Asrof Fitri, "Pembelajaran Shorof  
Program Metode Sebarikan (Semangat Belajar Dan Bahasa Arab) Di  
Sekolah Islam Online," PUSTAKA: Jurnal Bahasa Dan Pendidikan 2, no. 4  
(2022): 129–47.

- Luthfi Khakim, dkk. Manajemen Pengembangan Pendidikan di pondok pesantren, 2023, Yayasan Wiyata Bastari Samasta Cirebon, hlm. 52
- Muftisany Hafidz, Kitab Kuning dan Lahir nya Ulama, Penerbit : Intera ,2021, hlm: 1
- Muhajirun Najah, “Penerapan Pembelajaran Shorof Bagi Pembelajar Tingkat Pemula Menggunakan Metode Pemerolehan Bahasa,” *Al Mahāra: Jurnal Pendidikan Bahasa Arab* 5, no. 1 (July 1, 2019):
- Munir, Perencanaan Sistem Pengajaran Bahasa Arab, PT Fajar Interpretama Mandiri: Kencana, 2016 ,hlm 5.
- Nuramin Nuramin, “Implementasi Perkuliahan Di Pusat Studi Qur’an Dan Qiroatul Kutub (Psqq) Universitas Islam Zainul Hasan (Unzah) Genggong,” *Dirosat: Journal of Islamic Studies* 8, no. 1 (2023): 127–34.
- Nursyaidah, Faktor-Faktor Yang Mempengaruhi Belajar, Peserta Didik M.Pd Dosen Fakultas Tarbiyah dan Ilmu Keguruan IAIN Padangsidimpuan Lulusan PPs UNP Padang
- Rohayati, Wasilah, and Rahmadewi. <https://doi.org/10.14421/almahara.2019.051-07>. Enok Rohayati, Wasilah Wasilah, and Sintya Rahmadewi, “Pembelajaran Shorof Menggunakan Buku Al-Maqsud Dengan Metode Istiqraiyyah,” *Tapis: Jurnal Penelitian Ilmiah* 8, no. 1 (2024): 49–57.
- Suharsimi Arikunto, Dasar-dasar Evaluasi Pendidikan, (Jakarta : PT. Bumi Aksara, 2010), Hal. 53
- Balgis, Lilis Fauziah, Didin Syamsudin, and Alfin Maulana Haryadi. “Analisis Strategi Pembelajaran Bahasa Arab Di Sasana Business Administration Vocation Collage Thailand,” N.D.
- Chusna, Aliba`Ul. “Pembelajaran Bahasa Arab Berbasis Multimedia.” *Cendekia: Jurnal Kependidikan Dan Kemasyarakatan* 10, no. 2 (December 1, 2012): 277. <https://doi.org/10.21154/cendekia.v10i2.416>.
- Ilham Fadli, Muhzamil, Aziz Muzayin Wazan, Mauzun Dan Tashrif, and Aziz Muzayin. “WAZAN, MAUZUN DAN TASHRIF,” 2023.
- Rosyadi Ilham Faiq” Analisis Faktor Kesulitan Belajar Siswa Kelas Xi Dan Xii Pada Mata Pelajaran Nahwu-Shorof, Skripsi, Ma Ponpes Al Iman Muntilan Tahun Ajaran 2018/2019.

Juni Sahla Nasution, Fadiah Adlina, Harits Heriadi, and Shafa Azzahra Nurzal. "Konsep Evaluasi Pembelajaran Pada Keterampilan Membaca Di Kelas Tinggi." *Perspektif: Jurnal Pendidikan Dan Ilmu Bahasa* 2, no. 2 (June 11, 2024): 225–34. <https://doi.org/10.59059/perspektif.v2i2.1311>.

Khabiburrokhman, Khabiburrokhman. "OPTIMALISASI PENGAJARAN LIFE SKILL QIROATUL QUTUB MELALUI PENDEKATAN HIDDEN CURRICULUM DALAM MENINGKATKAN PEMAHAMAN AGAMA PADA SISWA MAN 1 SEMARANG." *INSPIRASI (Jurnal Kajian Dan Penelitian Pendidikan Islam)* 7, no. 1 (2023): 33–49.

Lubis, Khairuddin, and Khairunnisa Harahap. "PENGARUH EKSTRAKURIKULER NAHWU SHOROF TERHADAP KELANCARAN DALAM MEMBACA KITAB TUROTS PADA SISWA KELAS XI MIA (MATEMATIKA DAN ILMU ALAM) MUALLIMIN UNIVA MEDAN." Vol. 3, 2021.

Qibtiyah Mariatul Siti, Pengaruh Pembelajaran Da Prodi Pendidikan Agama Islam Fakultas Agama Islam, skripsi Universitas Majalengka, 2019. Hlm 8.

Rathomi, Ahmad. "PEMBELAJARAN BAHASA ARAB MAHARAH QIRA'AH MELALUI PENDEKATAN SAINTIFIK." *Ta'dib: Jurnal Pendidikan Islam* 8, no. 1 (May 1, 2019): 558–65. <https://doi.org/10.29313/tjpi.v8i1.4315>.

Rochim, Dhafa Al, and Ilham Gumelar. "Metode Pembelajaran Kooperatif Strategi Talking Stick Dalam Pembelajaran Shorof." *Prosiding Konferensi Nasional Bahasa Arab*, no. 7 (2021): 400–409.

Solch Rochman Fatchur, Kesulitan Belajar Nahwu bagi Pembelajar Pemula di JPPI Minhajul Muslim Yogyakarta, Skripsi, UIN Sunan Kalijaga, Yogyakarta, 2016

Sofiyatun Siti, Skripsi Pembelajaran Bahasa Arab Kelas Vii Di Mts Ma'arif Nu 01 Kedungbanteng Kabupaten Banyumas Tahun Pelajaran 2018/2019, Program Studi Pendidikan Bahasa Arab Fakultas Tarbiyah Dan Ilmu Keguruan Institut Agama Islam Negeri (Iain)Purwokerto 2020

Siti Nurilngin. "Discovery Learning Model in Learning Maharah Qira'ah in Senior High School/ Model Discovery Learning Pada Pembelajaran Maharah Qira'ah Di Sekolah Menengah Atas." *ATHLA : Journal of Arabic Teaching*,

*Linguistic and Literature* 3, no. 1 (June 27, 2022): 88–106.  
<https://doi.org/10.22515/athla.v3i1.5125>.

Ulfah, Yusnita, Munthe ; Fauzi, and Arif Lubis. “Pengaruh Dan Efektivitas Media Sosial Pada Proses Pengumpulan Zakat, Infaq, Dan Sedekah: Studi Kasus Di Lembaga Amil Zakat Al-Washliyah Beramal (LAZ WASHAL)) Sumatera Utara,” n.d.

Wa Muna, Metodologi Pembelajaran Bahasa Arab, (Jakarta : Teras, 2011), hlm. 7-12

Zubaidi, Ahmad, Siti Afifah Adawiyah, Dailatus Syamsiyah, and Yuyun Zunairoh. “Contextual-Based Qiroatul Kutub Learning Using The Plickers.” *Jurnal Al Bayan: Jurnal Jurusan Pendidikan Bahasa Arab* 14, no. 1 (2022): 156–75.

## الوائنق



يقوم إختبار القبلي في الفصل التجريبية



يقوم التعليم الصرف في الفصل التجريبية



يقوم إختبار البعدي في الفصل التجريبية



يقوم إختبار القبلي في الفصل المراقبة



يقوم التعليم يدون في الفصل المراقبة



يقوم إختبار البعدي في الفصل المراقبة





**KEMENTERIAN AGAMA REPUBLIK INDONESIA**  
**UNIVERSITAS ISLAM NEGERI**  
**SYEKH ALI HASAN AHMAD ADDARY PADANGSIDIMPUAN**  
**FAKULTAS TARBIYAH DAN ILMU KEGURUAN**  
Jalan T. Rizal Nurdin Km 4,5 Sihitang Kota Padang Sidempuan 22733  
Telepon (0634) 22080 Faksimili (0634) 24022  
Website: [uinsyahada.ac.id](http://uinsyahada.ac.id)

Nomor: B - 1170 /Un.28/E.1/TL.00/03/2023

26 Maret 2025

Hal : Izin Penelitian  
Penyelesaian Skripsi

Yth. Pimpinan Pondok Pesantren Al-Ansor Manunggang Julu Padangsidempuan

Dengan hormat, bersama ini kami sampaikan bahwa :

Nama : Cahaya  
NIM : 2120400035  
Program Studi : Pendidikan Bahasa Arab  
Fakultas : Tarbiyah dan Ilmu Keguruan

adalah Mahasiswa Fakultas Tarbiyah dan Ilmu Keguruan Universitas Islam Negeri Syekh Ali Hasan Ahmad Addary Padangsidempuan yang sedang menyelesaikan Skripsi dengan Judul **"Pengaruh Pembelajaran Shorof Terhadap Kemampuan Membaca Kitab Turots Bagi Siswa Kelas XI di Pondok Pesantren Al-Ansor Manunggang Julu Padangsidempuan "**.

Sehubungan dengan itu, kami mohon bantuan Bapak/Ibu untuk memberikan izin penelitian sesuai dengan maksud judul diatas.

Demikian disampaikan, atas kerja sama yang baik diucapkan terimakasih.

a.n.Dekan  
Wakil Dekan Bidang Akademik dan  
Kelembagaan



Dr. Lili Yulianti Syafrida Siregar, S.Psi, M.A.  
NIP. 19801224 200604 2 001





**YAYASAN PONDOK PESANTREN AL-ANSOR**  
**MADRASAH ALIYAH SWASTA AL-ANSOR**

Jl. H. Tengku Rizal Nurdin, Km. 8 No. 3 Desa Manunggang Julu, Kecamatan Padangsidempuan Tenggara Kota Padangsidempuan  
Provinsi Sumatera Utara Telp. (0634) 24273, NPSN : 10264756, NSM : 131212770004, Email: masalansor@gmail.com

Nomor : 203/MA.A/05/2025  
Lamp : -  
Hal : **Surat Balasan Izin Penelitian**  
**Penyelesaian Skripsi**

Padangsidempuan, 29 Mei 2025

Kepada Yth:  
Dekan Fakultas Tarbiyah dan Ilmu Keguruan  
UIN Syekh Ali Hasan Ahmad Addary  
Di  
Tempat

Dengan Hormat,

Berdasarkan surat Dekan Fakultas Tarbiyah dan Ilmu Keguruan UIN Syekh Ali Hasan Ahmad Addary Nomor: B-1170/Un.28/E.1/TL.00/03/2023 Tanggal 26 Maret 2025, tentang Mohon Izin Penelitian Penyelesaian Skripsi mahasiswa Fakultas Tarbiyah dan Ilmu Keguruan UIN Syekh Ali Hasan Ahmad Addary di MAS. Al-Ansor, atas nama:

N a m a : CAHAYA  
NIM : 2120400035  
Program Studi : Pendidikan Bahasa Arab  
Judul Penelitian : **"Pengaruh Pembelajaran Shorof Terhadap Kemampuan Membaca Kitab Turots Bagi Siswa Kelas XI di Pondok Pesantren Al-Ansor Manunggang Julu Padangsidempuan"**

Dengan ini kami sampaikan bahwa nama yang tersebut diatas boleh melakukan penelitian di MAS. Al-Ansor Padangsidempuan.

Demikian surat keterangan ini kami sampaikan untuk dapat dipergunakan seperlunya.



